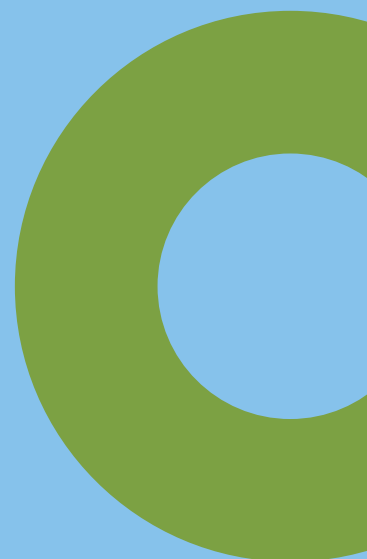
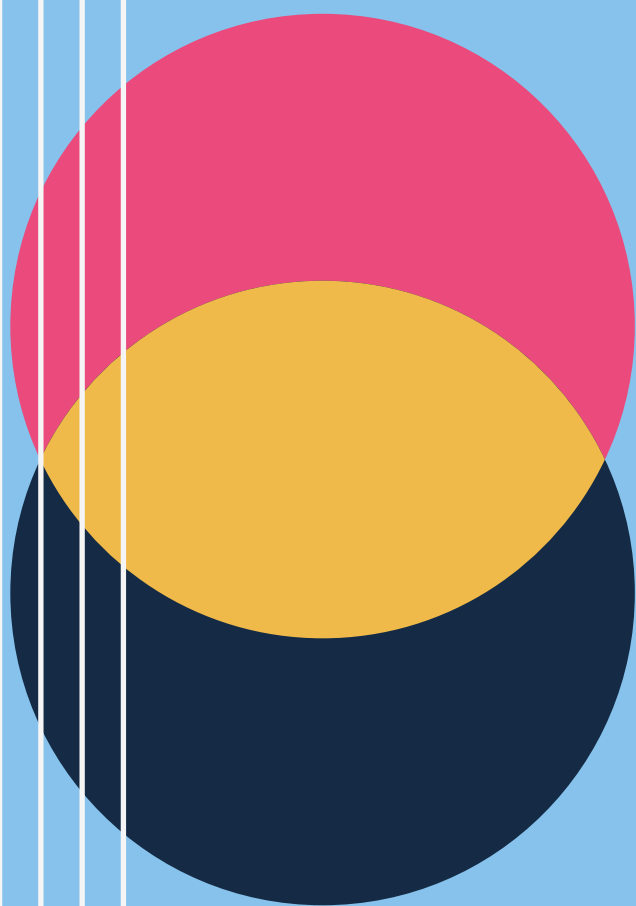


# Desafíos de futuro ante la vulnerabilidad y su impacto en los servicios públicos

## 2022

Estudio cualitativo en el Eje Centro-Mediterráneo.  
Municipios con crecimiento poblacional que conectan  
Comunidades de Castilla-La Mancha, Madrid, Valencia y  
Murcia: Albacete, Caudete, Hellín, La Roda, Villarrobledo



**CREAMOS FUTURO 20/24**

Ciudadanía inclusiva real

Empleo digno y de calidad

Vivienda accesible para tod@s

Educación en diversidad

**Simetrías**  
FUNDACIÓN INTERNACIONAL

## Presentación

El proyecto "Creamos Futuro" se inició en La Sagra en 2020 con el objetivo de desarrollar un programa regional de **investigación participativa**, donde se abordan las problemáticas de las poblaciones vulnerables, tanto autóctonas como migrantes. Este esfuerzo cuenta con el apoyo de una alianza estratégica formada por diversas instituciones públicas y privadas bajo la iniciativa "Castilla-La Mancha Creamos Futuro 20/24". En 2022, el equipo de trabajo de la Fundación Simetrías trasladó su enfoque al Corredor del Henares en Guadalajara y a la provincia de Albacete. En 2023, expandió sus actividades hacia Cuenca y Ciudad Real.

Ante los desafíos futuros de la vulnerabilidad social, es necesario **repensar la sostenibilidad del estado del bienestar, especialmente en el contexto posterior a la pandemia y la crisis económica actual**. Esto incluye dimensionar la garantía de derechos sociales, Educación, Sanidad, Empleo, Vivienda, Servicios Sociales de Atención Primaria, Igualdad, Rentas Mínimas, Ciudadanía. El proyecto se alinea con los objetivos delineados en el informe "España 2050: Fundamentos para una Estrategia Nacional a Largo Plazo" de la Oficina Nacional de Prospectiva y Estrategia de la Moncloa, Gobierno de España.

La **selección de los municipios** para la realización del trabajo de campo se ha basado en dos criterios:

- **Cuantitativo:** municipios con dinámicas de crecimiento poblacional, aquellos que tienen más de 10.000 habitantes y/o que presentan un impacto de población de origen extranjero.
- **Cualitativo:** la disposición y colaboración de instituciones públicas y privadas para participar activamente en el proyecto.

## Documentos de actividades de investigación

- **x4 estudios cualitativos** por áreas específicas (Corredor de La Sagra, Corredor del Henares, Eje Centro-Mediterráneo).
- **x1 estudio cuantitativo** con análisis demográfico, de empleo y educación en los municipios seleccionados.
- **x1 Informe final**, que consolida el análisis cualitativo y cuantitativo.
- **x1 Documental "Periferias"**: un proyecto audiovisual que captura y representa las realidades observadas durante los estudios.

## Autoría

Ángeles Díaz (Coordinación general)  
Elisa Parra (Coordinación científica)





# Tabla de contenido

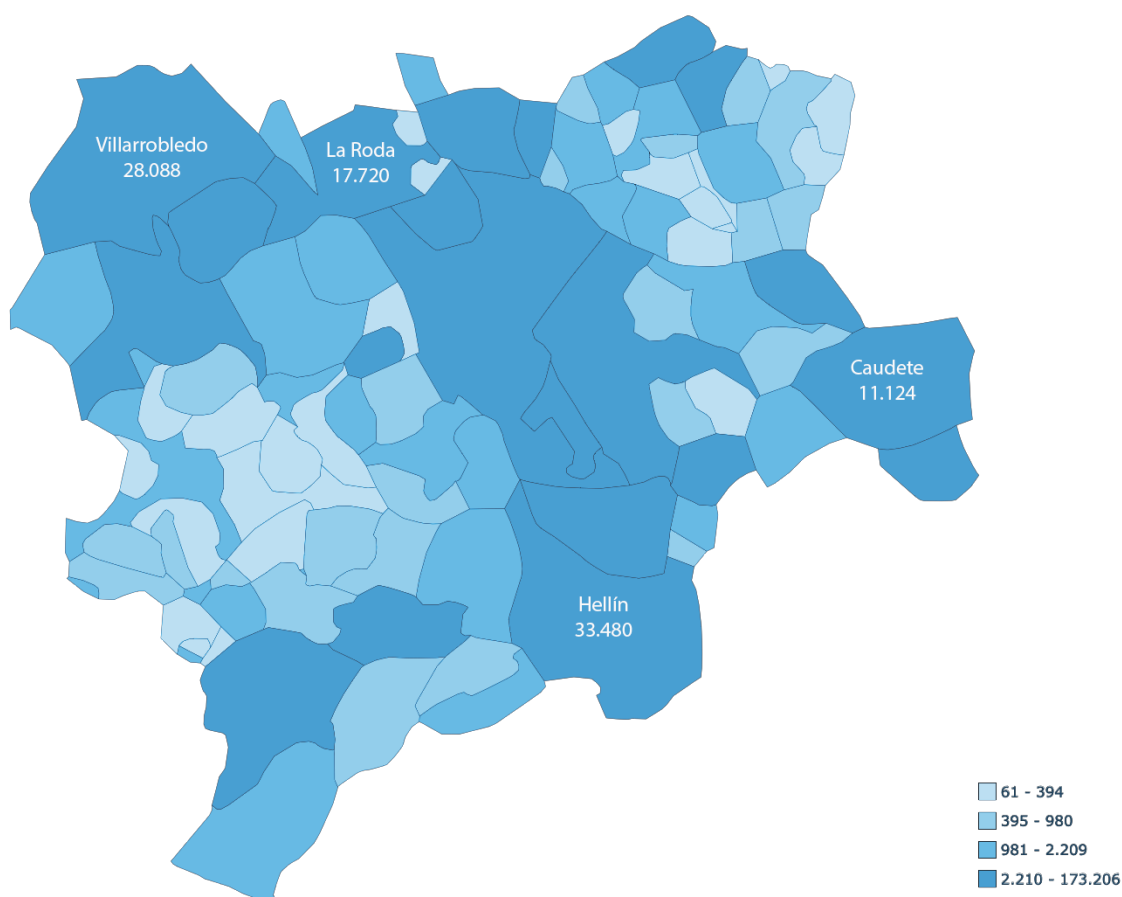
<b>TABLA DE CONTENIDO</b> .....	<b>5</b>
<b>I. CONCLUSIONES Y LÍNEAS DE ACTUACIÓN</b> .....	<b>7</b>
1. CONTEXTUALIZACIÓN MUNICIPIOS (SIN CAPITAL).....	7
2. ASPECTOS SOCIODEMOGRÁFICOS Y DINÁMICAS POBLACIONALES .....	8
3. ECONOMÍA Y EMPLEO .....	8
4. EDUCACIÓN.....	8
5. VIVIENDA .....	9
6. REALIDADES DE LA VULNERABILIDAD .....	10
7. SERVICIOS DE PROTECCIÓN SOCIAL.....	10
<b>II. MARCO CONCEPTUAL Y METODOLÓGICO</b> .....	<b>12</b>
1. MARCO CONCEPTUAL.....	12
2. RESUMEN METODOLÓGICO.....	12
<b>III. CONTEXTUALIZACIÓN: ASPECTOS SOCIODEMOGRÁFICOS Y DINÁMICAS POBLACIONALES</b> .....	<b>14</b>
1. CONTEXTUALIZACIÓN CUANTITATIVA.....	14
2. ANÁLISIS CUALITATIVO DE ASPECTOS SOCIODEMOGRÁFICOS Y DINÁMICAS POBLACIONALES .....	15
<i>Aspectos sociodemográficos</i> .....	15
<i>Dinámicas poblacionales</i> .....	17
<b>IV. ECONOMÍA Y EMPLEO</b> .....	<b>19</b>
1. FACTORES RELACIONADOS CON ECONOMÍA Y EMPLEO: REALIDAD DUAL, SECTORES, ACTIVIDADES, EMPLEO .....	19
2. DIFICULTADES RELACIONADAS CON ECONOMÍA Y EMPLEO .....	20
3. PROYECCIONES Y PROPUESTAS EN ECONOMÍA Y EMPLEO .....	22
<b>V. EDUCACIÓN</b> .....	<b>24</b>
1. REALIDAD EDUCATIVA EN ALBACETE PROVINCIA Y ALBACETE CAPITAL .....	24
2. PROBLEMÁTICAS GENERALES QUE IMPACTAN EN EL ÁMBITO EDUCATIVO .....	27
3. DESAFÍOS Y LÍNEAS DE ACTUACIÓN EN EL ÁMBITO EDUCATIVO .....	29
<b>VI. VIVIENDA</b> .....	<b>33</b>
1. DIFICULTADES EN EL ACCESO, MANTENIMIENTO Y PERMANENCIA A LA VIVIENDA .....	33
2. ALTERNATIVAS ANTE LAS DIFICULTADES IDENTIFICADAS .....	34
3. ASENTAMIENTOS .....	36
4. DESAFÍOS Y LÍNEAS DE ACTUACIÓN EN EL ÁMBITO DE LA VIVIENDA .....	40
<b>VII. REALIDADES DE LA VULNERABILIDAD</b> .....	<b>42</b>
1. FACTORES Y PERFILES DE LA VULNERABILIDAD .....	42
<i>Multifactorialidad</i> .....	42
<i>Situación laboral</i> .....	43
<i>Situación jurídica</i> .....	45
<i>Irregularidades en el acceso al empadronamiento</i> .....	47
<i>Brecha digital</i> .....	48
<i>Salud mental</i> .....	48
<i>Vulnerabilidad diferencial</i> .....	49
2. EL IMPACTO DE LAS CRISIS.....	51
<b>VIII. SERVICIOS SOCIALES DE ATENCIÓN PRIMARIA: NECESIDADES Y PROPUESTAS</b> ... 54	
1. NECESIDADES Y PROPUESTAS EN LOS MODELOS DE ATENCIÓN, ACOMPAÑAMIENTO E INTERVENCIÓN PARA LOS SERVICIOS SOCIALES DE ATENCIÓN PRIMARIA.....	54
<i>Necesidad de nuevo modelo de atención de los Servicios Sociales</i> .....	54
<i>Necesidad de mayor dotación económica general, en especial para reforzar las plantillas</i> .....	55
<i>Necesidad de definir mejor los ámbitos de actuación y recuperar el papel de la intervención social</i> .....	55
<i>Necesidad de dar a conocer a la población en general el papel que juegan los Servicios Sociales y su importancia para la sociedad</i> .....	56

2.	NECESIDADES Y PROPUESTAS A EN LOS MODELOS DE ATENCIÓN, ACOMPAÑAMIENTO E INTERVENCIÓN EN MATERIA DE GÉNERO .....	56
	<i>Necesidad de un modelo de atención más adaptado a las realidades sociales.....</i>	<i>57</i>
	<i>Necesidad de recursos específicos para abordar problemáticas como las de patología dual (salud mental y consumo).....</i>	<i>57</i>
	<i>Necesidad de encontrar vías para que se produzca un mayor acercamiento entre las instituciones públicas y las mujeres en situación de vulnerabilidad.....</i>	<i>57</i>
	<i>Necesidad de impulsar más medidas que respondan a las necesidades de conciliación.....</i>	<i>58</i>
	<i>Necesidad de mejores herramientas que faciliten la comunicación.....</i>	<i>58</i>
3.	OTRAS NECESIDADES Y PROPUESTAS, CONSIDERANDO DISTINTAS INSTITUCIONES Y ÁMBITOS DE ACTUACIÓN.....	59
	<i>Necesidad de reforzar la coordinación y la colaboración entre instituciones (tanto públicas como privadas).....</i>	<i>59</i>
	<i>Necesidad de actuar bajo modelos de tipo más preventivo y de intervención comunitaria.....</i>	<i>60</i>
	<i>Necesidad de estructuras más sólidas y profesionales en las entidades sociales.....</i>	<i>60</i>
	<i>Necesidad de generar alternativas para personas trabajadoras del campo en situación irregular .....</i>	<i>61</i>
	<i>Necesidades relacionadas con el acceso y la tramitación del Ingreso Mínimo Vital.....</i>	<i>62</i>
	<i>Necesidades y propuestas relacionadas con la brecha digital.....</i>	<i>62</i>

# I. CONCLUSIONES Y LÍNEAS DE ACTUACIÓN

## 1. Contextualización municipios (sin capital)

Figura 1: Municipios proyectados en Mancha Centro. Población a enero de 2023.



Fuente: Elaboración propia a partir del Censo anual de población, INE, 2023.

El corredor del Mediterráneo conecta la zona centro de la península con la vertiente mediterránea, característica que le confiere un papel relevante por su posicionamiento. Son cuatro los municipios de más 10.000 habitantes que crecen significativamente en la provincia de Albacete. La Roda en términos porcentuales es el municipio que más crece en términos generales de estos cuatro -14,5%-. Además, donde más aumenta la población extranjera es en los municipios de Hellín -27,5%- y La Roda -25,1%-, cuyo aporte de población extranjera contribuye al crecimiento.

## 2. Aspectos sociodemográficos y dinámicas poblacionales

---

Albacete se presenta como una ciudad con autonomía, identidad propia, con disponibilidad de recursos y situada en un punto estratégico a nivel de comunicaciones. En comparación con otras zonas de la región, estas características la convierten en un núcleo/centro, respecto a otros municipios. Se identifican diferencias entre los barrios y diversas situaciones de vulnerabilidad (especialmente relacionadas con la economía y el empleo, y la vivienda).

Entre las dinámicas poblacionales es significativa la gran cantidad de personas temporeras agrícolas, algunas de las cuales están afincadas, mientras que otras se van desplazando con las temporadas. En este sentido, además de las situaciones de irregularidad y la precariedad laboral, existe preocupación por la presencia de asentamientos en la ciudad.

## 3. Economía y empleo

---

La dualidad que presenta la provincia, en términos de población, también tiene su impacto en la economía y el empleo. Se produce una “pescadilla que se muerde la cola”: se pierde población en los municipios, se desplaza hacia las grandes urbes, esto genera menos atractivo empresarial, se va perdiendo tejido, decae la capacidad de fijar población, van retrocediendo los servicios (educación, salud, ocio), no avanza la digitalización y así sucesivamente.

En cuanto a sectores y actividades destacan la agricultura, que tiene un gran peso en la economía de la zona, y el sector servicios. Respecto a las empresas, se componen fundamentalmente de pequeña y mediana empresa. Por su parte, se produce una alta fluctuación en los puestos de empleo, aunque los datos del paro, en general, son mejores que en otras provincias y existe un mayor número de contrataciones indefinidas.

Las principales dificultades identificadas en relación con la economía y el empleo son: la precariedad laboral (economía sumergida, fluctuación en puestos de trabajo, empleos de baja cualificación, salarios bajos, entre otros); el desajuste entre la oferta y la demanda en materia de formación para el empleo; las barreas en los procesos de digitalización; y la pérdida de la capacidad de albergar grandes empresas con capacidad para generar empleo.

Líneas de actuación:

- *Revisión y cambio del modelo productivo, para generar más empleo y de mejor calidad*
- *Potenciar la economía a través de la industrialización*
- *Mayor diversificación de las industrias*
- *Potenciar sectores como el aeronáutico, energético y logístico*

## 4. Educación

---

En el ámbito educativo la provincia de Albacete presenta dos particularidades en comparación con otras provincias de Castilla-La Mancha (y del Estado español). En primer lugar, Albacete reúne una quinta parte de la realidad educativa de la región. En segundo lugar, los contrastes demográficos en la provincia, la “realidad dual”, provoca que aproximadamente la mitad de los recursos educativos se concentran en un

núcleo, mientras que la otra mitad se distribuye entre los municipios restantes. En la ciudad, considerando los grupos de edades, se identifica un descenso significativo en la población infanto-juvenil, producto del descenso de la natalidad. Aunque esa situación preocupe, también permite incorporar más recursos y poner en marcha acciones positivas en el ámbito educativo.

Los principales programas se centran en afrontar los retos a la atención a la diversidad (en un sentido amplio), ampliar la oferta educativa, mejorar la calidad educativa e incrementar el número de docentes. Entre las problemáticas generales que impactan en el ámbito educativo destacan: el papel secundario que ocupa la educación entre algunas familias (más preocupadas por atender necesidades inmediatas o de empleo); excesiva delegación en el sistema educativo; barreras que se originan en los modelos de crianza en los hogares; auge de comportamientos adictivos (con especial énfasis en las tecno-adicciones). Entre los principales desafíos encontramos: abandono temprano educativo, fracaso escolar; atención a la diversidad y la inclusión educativa; y la ampliación de la digitalización.

Líneas de actuación (algunas ya en marcha):

- *Incidir en la importancia de la educación como factor integrador*
- *Potenciación de la Formación Profesional*
- *Incremento del personal especialista en la atención a la diversidad y en medidas de inclusión educativa*
- *Reforzar la formación y competencias de los docentes en materia digital*

## 5. Vivienda

---

En primer lugar, una de las principales problemáticas que se identifican en el ámbito de la vivienda es la escasez en la oferta de alquiler, frente a la elevada demanda. A su vez, esto se retroalimenta con otros factores como: la insuficiencia de la vivienda pública; los altos precios de la vivienda privada; el recrudescimiento de los requisitos de acceso que, muchas veces, no se corresponden con las posibilidades socioeconómicas de la población; un clima general de desconfianza por parte de propietarios; la existencia de viviendas sin condiciones mínimas de habitabilidad.

Frente a estas problemáticas muchas familias han optado por compartir viviendas mediante el alquiler de habitaciones, para poder afrontar los costes. Por su parte, existen algunos casos de ocupación de viviendas. Asimismo, preocupan las limitaciones de las familias para poder hacer frente a los gastos, dándose situaciones de impagos y riesgo de desahucios.

En segundo lugar, otra de las mayores problemáticas identificadas son las condiciones de vulnerabilidad en las que se encuentran las personas que viven en los asentamientos (con factores como la precariedad vital, falta de acceso a servicios básicos, víctimas de estafas y estigmas...). En temporadas agrícolas puede triplicarse el número de personas en asentamientos, lo cual muestra una correlación entre el peso del sector agrícola en la economía y el empleo y la presencia de éstos. Con todo, se identifican dos grandes tipos de asentamientos: asentamientos con personas temporeras (mayoritariamente hombres solos, de origen africano) y asentamientos permanentes (mayoritariamente familias, de Europa del Este).

Líneas de actuación (algunas ya en marcha):

- *Prioridad al mantenimiento de la vivienda para las personas en mayor situación de vulnerabilidad*
- *Promoción de la vivienda pública y los alquileres sociales*
- *Mediaciones entre propietarios e inquilinos para favorecer el acceso a la vivienda privada*

- *Necesidad de encontrar soluciones integrales a la problemática de los asentamientos (frente al desarrollo de estrategias “parche”)*
- *Mayor coordinación y colaboración entre entidades públicas y privadas, de diferentes territorios (considerando la movilidad de las personas)*
- *Incidir en la responsabilidad de los empleadores, para que garanticen el acceso a la vivienda en condiciones de habitabilidad*

## 6. Realidades de la vulnerabilidad

La vulnerabilidad lleva implícita la multifactorialidad. Es decir, las condiciones sociales, el cúmulo de circunstancias desfavorables, tienen un carácter poliédrico y las distintas dimensiones se van retroalimentando, teniendo impacto unas en otras. En cuanto a las principales demandas identificadas desde las entidades sociales destacan: la cobertura de necesidades básicas, ayudas al alquiler o con el pago de suministros y la búsqueda de empleo (o bien formación para el empleo).

Entre los factores más influyentes en la vulnerabilidad se encuentra, en primer lugar, la situación laboral. En este sentido, se ha identificado un incremento en los perfiles de “trabajadores pobres”. Por su parte, preocupa el desarrollo de actividades en la economía sumergida, donde destacan perfiles como: personas con baja formación y/o cualificación, personas de origen migrante (especialmente en el sector primario y mujeres en el sector cuidados). En segundo lugar, la situación de irregularidad jurídica o situaciones “limbo” entre las personas solicitantes de protección internacional. En tercer lugar, las irregularidades en el acceso al empadronamiento (con la presencia de “mafias”). En cuarto lugar, la persistencia de la brecha digital. En quinto lugar, la salud mental.

Además de la multifactorialidad, desde un punto de vista analítico, también podemos hablar de vulnerabilidad diferencial: las problemáticas sociales no afectan igual, ni en el mismo grado, según las condiciones sociales y las trayectorias vitales de las personas. En este sentido, nos encontramos con otros perfiles donde se conjugan variables como el género, la edad, el origen (nacional o étnico, como adelantamos en el ámbito de la vivienda), la situación laboral o la salud mental. En este sentido, algunos perfiles con mayor situación de vulnerabilidad son: familias monomarentales, mujeres que sufren violencia, mujeres mayores con pensiones muy bajas o no contributivas, mujeres con patología dual, mujeres de origen extranjeros, con falta de autonomía.

Finalmente, se ha identificado que muchas de estas circunstancias se han visto agravadas o se han ampliado por el impacto de las sucesivas crisis socioeconómicas. Se tiene la sensación de que se ha ido produciendo un encadenamiento que no permite que las condiciones socioeconómicas de las personas en situación de vulnerabilidad mejoren, lo cual genera una gran sensación de incertidumbre, frustración y desarticulación de redes entre la población. Además, esto también ha impactado en los modelos de organización de los servicios de protección.

## 7. Servicios de protección social

En cuanto las necesidades detectadas a nivel institucional, se identifican en los Servicios Sociales de Atención Primaria los siguientes puntos:

- Reorientación general de los Servicios Sociales
- Mayor dotación económica general, en especial para reforzar las plantillas

- Definir mejor los ámbitos de actuación y recuperar el papel de la intervención social
- Dar a conocer a la población en general el papel que juegan los Servicios Sociales y su importancia para la sociedad

Respecto a los modelos de atención, acompañamiento e intervención en materia de género:

- Crear un modelo de atención más adaptado a las realidades sociales
- Incrementar recursos específicos para abordar problemáticas como las de patología dual (salud mental y consumo)
- Encontrar vías para que se produzca un mayor acercamiento entre las instituciones públicas y las mujeres en situación de vulnerabilidad
- Impulsar más medidas que respondan a las necesidades de conciliación
- Mejorar las herramientas que faciliten la comunicación

Por su parte, otras necesidades identificadas, considerando distintas instituciones y ámbitos de actuación son:

- Reforzar la coordinación y la colaboración entre instituciones (tanto públicas como privadas)
- Actuar bajo modelos de tipo más preventivo y de intervención comunitaria
- Crear estructuras más sólidas y profesionales en las entidades sociales
- Generar alternativas para personas trabajadoras del campo en situación irregular
- Mejorar el acceso y la tramitación del Ingreso Mínimo Vital
- Crear recursos para afrontar la brecha digital

# II. MARCO CONCEPTUAL Y METODOLÓGICO

## 1. Marco conceptual

---

Partimos de cuatro herramientas analíticas que atraviesan transversalmente el análisis de los datos producidos: movilidades, vulnerabilidad diferencial, fronteras como dispositivos articuladores del espacio social, e inseguridad social.

La perspectiva de las **movilidades** introduce una lectura interseccional de los procesos sociales, donde se conjugan la economía y el empleo, la vivienda, la educación, los medios de transporte, la salud, los servicios de atención o los procesos migratorios. Los factores individuales y colectivos que considerar incluyen las diferencias de género, edad, clase sociales, orígenes (tanto hacia el interior del país, como hacia el exterior) y variables de tipo socioculturales.

La **vulnerabilidad** alude a la desvinculación con las estructuras formales de integración y a la fragilidad en los lazos sociales. Frente a una visión dicotómica (de inclusión-exclusión), se propone una visión de hipersegmentación donde la **inclusión es diferencial**. Este enfoque también introduce una perspectiva interseccional en las problemáticas y afectaciones de las personas.

La **frontera como dispositivo articulador del espacio social** hace referencia a cómo los distintos tipos de frontera (externas, internas, interiorizadas), entendidas en un sentido amplio (no sólo en clave cartográfica, también en las modalidades de acceso a los derechos, las posibilidades de movilidades, los mecanismos discriminatorios, etc.), desempeñan simultáneamente “diversas funciones de demarcación y territorialización, entre diferentes intercambios o flujos sociales, entre distintos derechos y así sucesivamente”. Así, los individuos pertenecientes a los grupos sociales experimentan las fronteras de maneras diversas.

Finalmente, la **inseguridad social** alude a la pérdida de la convicción de que mañana será mejor que hoy, a la fragilización de amplios sectores de la vida social, con profundas consecuencias sobre las relaciones sociales y las subjetividades individuales. Introduce una visión que analiza cómo la común condición de movilidad social descendente se degrada, provocando un terreno privilegiado en el que se desarrolla el sentimiento de inseguridad.

## 2. Resumen metodológico

---

Los principales objetivos de investigación son:

- Explorar las principales problemáticas socioeconómicas entre las personas que se encuentran en situación de vulnerabilidad social, atendiendo a diversas dimensiones (empleo, educación, vivienda...) y a la intersección de múltiples variables (género, edad, situación jurídica, origen...)

- Dar cuenta del papel que juegan las instituciones públicas y privadas en la atención, acompañamiento y seguimiento de las necesidades
- Conocer las principales necesidades de las instituciones para dar respuesta a las necesidades

Identificar posibles soluciones a las necesidades vitales de la población vulnerable y a las necesidades de las instituciones intervinientes

El contexto general, por tanto, incorpora: el acceso, uso y/o gestión de los sistemas de protección, empleo y economía, vivienda, servicios sociales, educación, sanidad e igualdad.

El universo lo componen especialistas de entidades públicas y privadas (de los contextos citados) y población en situación de vulnerabilidad.

Las técnicas empleadas han sido:

- Entrevistas en profundidad (individuales y colectivas)
- Análisis de material documental
- Análisis estadístico de fuentes secundarias

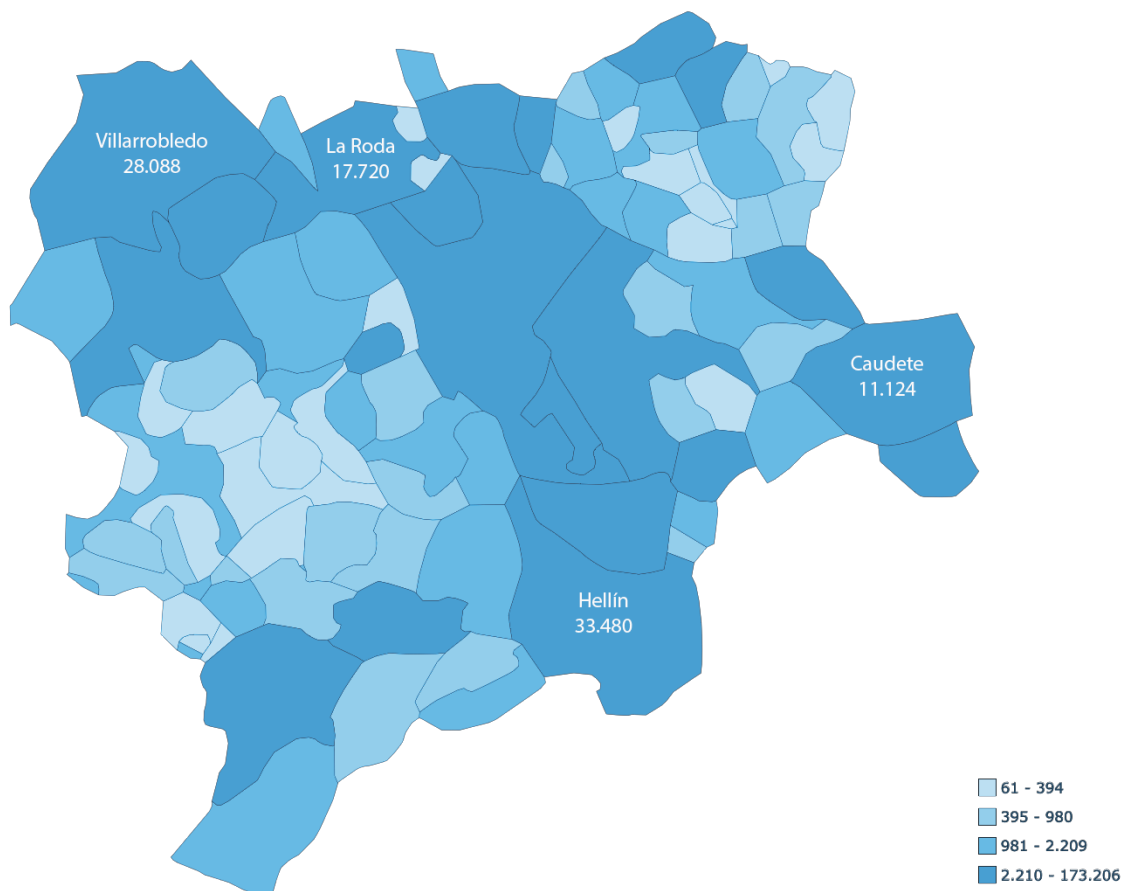
El trabajo de campo se ha desarrollado en el municipio de Albacete, en el otoño de 2022. Se han realizado un total de 10 entrevistas, donde han participado alrededor de 20 personas: personas responsables y profesionales del sector público y privado, personas responsables políticas y responsables sindicales.

Para el análisis del material cualitativo producido se ha seguido un procedimiento de sistematización de la información y organización en grandes categorías analíticas. Posteriormente, se realiza un análisis intra-discursivo, inter-discursivo y extra-discursivo por grandes ejes.

# III. CONTEXTUALIZACIÓN: ASPECTOS SOCIODEMOGRÁFICOS Y DINÁMICAS POBLACIONALES

## 1. Contextualización cuantitativa

Figura 2: Municipios proyectados en Mancha Centro. Población a enero de 2023.



Fuente: Elaboración propia a partir del Censo anual de población, INE, 2023.

El corredor del Mediterráneo conecta la zona centro de la península con la vertiente mediterránea, característica que le confiere un papel relevante por su posicionamiento. Son cuatro los municipios de más

10.000 habitantes que crecen significativamente en la provincia de Albacete. La Roda en términos porcentuales es el municipio que más crece en términos generales de estos cuatro -14,5%-. Además, donde más aumenta la población extranjera es en los municipios de Hellín -27,5%- y La Roda -25,1%-, cuyo aporte de población extranjera contribuye al crecimiento.

**Tabla 1: Comparativa poblacional -total y extranjera- e incremento de la población extranjera en Corredor Mediterráneo**

		Población Total		Población Extranjera		Incremento Extranjeros	
		2019	2023	2019	2023	Diferencia	% Incremento
<b>Corredor Mediterráneo</b>	Hellín	30.306	33.480	2.414	3.079	665	27,5
	Villarrobledo	25.184	28.088	2.777	3.140	363	13,1
	La Roda	15.476	17.720	1.724	2.157	433	25,1
	Caudete	9.963	11.124	973	1.079	106	10,9

Fuente: Elaboración propia a partir de Padrón municipal de habitantes y Censo anual de población. Años: 2019 y 2023.

## 2. Análisis cualitativo de aspectos sociodemográficos y dinámicas poblacionales

### Aspectos sociodemográficos

El hecho de que Albacete sea la ciudad con mayor cantidad de población en Castilla-La Mancha tiene su reflejo en los discursos de las personas entrevistadas. Así, desde el punto de vista cualitativo, **Albacete se presenta como una ciudad con autonomía, identidad propia y con disponibilidad de recursos.** En comparación con otras zonas de la región, estas características y su ubicación, la convierten en un núcleo/centro, respecto a otros municipios que, aunque también tengan mayor o menor grado de autonomía, funcionan más como “periferias” de la capital. Esto es particularmente interesante a nivel analítico, puesto que contrasta con otras dinámicas poblacionales como las de La Sagra en Toledo o el Corredor del Henares en Guadalajara.

*Albacete, como sabéis, es la ciudad más grande de Castilla-La Mancha, además con diferencia. Creo que prácticamente supone el doble de la siguiente. Es decir, las cifras oficiales estamos en torno a los 180.000 habitantes, aunque en la realidad, el día a día, hay mucha gente que, viviendo en la ciudad, no está empadronada, pero usa los servicios de la ciudad. Eso ¿qué significa? pues que prácticamente la mitad de la población de la provincia vive y utiliza los servicios en la ciudad de Albacete.*

*una característica diferenciadora de Albacete, respecto a otras localidades de Castilla-La Mancha, es que estamos lo suficientemente lejos de Madrid, como para ser una ciudad con autonomía, identidad propia, pero lo suficientemente grande como para tener recursos. Albacete está considerada como gran ciudad por volumen de habitantes, servicios y demás. Yo creo que no es lo mismo: yo me voy a vivir a Guadalajara, pero voy a trabajar en Madrid, pero no puedo vivir en Madrid; Toledo, Ciudad Real, son ciudades que cada vez más satélites de Madrid, la vida realmente está*

*en Madrid. Aquí la vida está realmente en Albacete, no está en otro sitio. Ha sido así muchos años. Históricamente es así. (Responsable Tercer Sector)*

- Albacete es el núcleo y los pueblos son la periferia, pero Albacete no es la periferia de..*
- no, Albacete no es periferia de otros núcleos*
- es su propio núcleo*
- claro (Responsables y técnicos Tercer Sector)*

Por otra parte, también se presenta como una ciudad emplazada en un **punto estratégico a nivel de comunicaciones**. Esta posición, la calidad de vida, los precios de la vivienda, la actividad social y las oportunidades laborales funcionan como factores atrayentes. Sin embargo, como veíamos, los datos cuantitativos oficiales muestran un decrecimiento poblacional (si bien pequeño en comparación con otros municipios de la provincia).

*Albacete está en un punto que facilita todo. Desde Albacete en pocas horas estoy en Alicante o Valencia o Cuenca o Madrid. Es una posición estratégica. Últimamente hay varias personas que vienen de las capitales grandes hacia acá. Ganan por calidad de vida y saben que es una ciudad más fácil para vivir. Los alquileres son más baratos, tienes oportunidad de encontrar trabajo, la parte social también. (Responsable Tercer Sector)*

A pesar de los factores citados, en la ciudad también **existen problemáticas sociales** asociadas a la vulnerabilidad y la exclusión social. Abordaremos algunas de estas cuestiones con mayor profundidad más adelante:

*Albacete es la ciudad más grande de Castilla-La Mancha. Ahora mismo habrá censadas 178.000 personas, pero se calcula que hay cerca de 220.000 personas que viven aquí. Tienes las cosas buenas de una ciudad que no es muy grande, pero tiene las cosas de una ciudad que tiene bolsas de mucha vulnerabilidad, de mucha exclusión social y que llevan muchísimos años y que ya se han hecho crónicas, y que son muy difíciles de abordar. (Persona responsable política)*

En este sentido, encontramos, también, **diferencias entre los barrios**. En términos de vulnerabilidad se citan tres barrios: Franciscanos, Fátima y La Milagrosa, aunque también tiene diferencias entre sí. Franciscanos y Fátima se presentan como barrios de rentas bajas, infraestructuras antiguas y gran diversidad cultural (especialmente con la acogida de poblaciones de origen migrante). La Milagrosa, por su parte, se presenta como el barrio “más degradado de la ciudad”, con rentas bajas, situaciones de vulnerabilidad y problemáticas sociales; por esa razón es una de las zonas donde más recursos sociales se destinan.

*El barrio de Franciscanos y Fátima. Es un barrio que también...Fue el barrio del ensanche, que le llamaban, donde mucha gente, cuando venían de los pueblos a vivir a la capital, pues donde empezó a vivir [...] Ese barrio se ha envejecido un montón, muchísimo. Allí hay viviendas, a lo mejor, más humildes. Sobre todo hay mucha mezcla de culturas allí. La verdad que es un barrio muy bonito ¿no? porque ves mucha diversidad [...] Allí vivirán, yo que sé, por lo menos 17 nacionalidades distintas. Y, bueno, pues también hay una renta más baja. (Persona responsable política)*

*es el barrio más degradado de la ciudad, históricamente desde hace muchísimos años. [...] Son las viviendas de alquiler social, de personas más vulnerables, con rentas más bajas y donde, pues, al final, son núcleos más alejados, donde la problemática de la droga y de otras cosas que ahora están llegando allí... porque ahora es un barrio donde ya no solo son personas de etnia gitana, ahora ya no, ahora ya hay personas de todo tipo de nacionalidades, con*

*conflictos también entre ellos. Bueno, y mucha gente también mayor, que es su barrio y vive allí. Entonces, este es el barrio donde más dinero se dedica, donde más recursos sociales hay porque en realidad es donde más necesidades se detectan y se ven. (Persona responsable política)*

## Dinámicas poblacionales

Por su parte, en términos de dinámicas poblacionales es significativa la gran cantidad de **personas temporeras agrícolas**, lo cual tiene un gran impacto en términos económicos y sociales. Algunos están afincados, mientras que otros se van desplazando entre municipios, provincias y comunidades autónomas (Comunidad Valenciana, Murcia, Andalucía), con las temporadas.

*Cuando hablamos de que Albacete a lo mejor es un punto estratégico de comunicación, pues un poco también, está ahí en un punto medio, que a lo mejor les pilla el ajo cerca, la zona de Cuenca, Murcia cerca. Entonces, al final se asientan aquí durante todo ese tiempo. Pero luego hay [también] una población fija. (Responsable sindical)*

*en cierta época viene mucho temporero, incluso en épocas donde no hay campaña agrícola. ¿por qué vienen tantos temporeros a trabajar cuando no hay campaña? El sistema de las furgonetas que vienen y los recogen y se los llevan a Granada, para volver el mismo día. Es una cosa que me ha llamado la atención, ¿por qué no se van directamente a Granada, en lugar de ir y venir? (Responsable Tercer Sector)*

La mayor parte de estas personas **son de origen migrante** (especialmente de África subsahariana, Marruecos y Rumanía). En algunos casos se desplazan diariamente, mediante intermediarios, para trabajar en el campo.

*Albacete es un punto donde vienen muchas personas inmigrantes a trabajar el campo. Los intermediarios los van recogiendo, paran en un punto y un día los llevan a Jaén, depende de lo que haya; otros días los llevan a la región de Murcia, Alicante, Valencia o Granada. Van y vienen en el día, todos los días. (Responsable Tercer Sector)*

*Luego, hay mucha movilidad con personas migrantes [...], que van por temporadas. A lo mejor están aquí, pero llega la temporada de la oliva y se van a Jaén, pero luego vuelven aquí. Subsaharianos, marroquíes o rumanos. (Responsable Tercer Sector).*

Las transformaciones agrícolas en comunidades limítrofes han parecido influir en este fenómeno, como la **implantación de empresas de agricultura intensiva**, o los desplazamientos de grandes fincas:

*temporeros también es de mano migrante. Y, además, muchos de estos temporeros se desplazan desde la Comunidad Autónoma de Murcia, al sur de Albacete, porque se están instalando grandes empresas agrícolas de agricultura intensiva, que requiere mucha mano de obra. (Responsable sindical)*

*hay muchos temporeros que vienen al sur de Albacete ya casi al centro, porque las fincas se están extendiendo. Las grandes fincas que había en el campo de Cartagena están instalándose en el sur de Albacete, por el tema del agua y la contaminación que hemos visto, pues se está asentando aquí. (Responsable sindical)*

Según indican algunas personas entrevistadas es complejo identificar cuántas personas se encuentran en estas circunstancias:

*Las condiciones son las que son en el sector del campo y, desde luego, también hay un descontrol o desconocimiento de cuánta gente presta servicio en nuestra provincia, porque no sólo están los temporeros que están afincados que viven en Albacete, sino los que se desplazan. Pero es que pasa también en la parte entre Villarrobledo y Cuenca, con el tema del ajo. (Responsable sindical)*

*Varias empresas que emplean a muchísimos temporeros y, evidentemente, tampoco sabemos, al final, cuántos trabajadores se desplazan, cuántos están contratados en Albacete. (Responsable sindical)*

En cualquier caso, **la presencia de temporeros también está relacionada con los asentamientos** (lo cual se presenta como una de las mayores problemáticas en distintos municipios de la provincia (como veremos más adelante en mayor profundidad).

# IV. ECONOMÍA Y EMPLEO

## 1. Factores relacionados con economía y empleo: realidad dual, sectores, actividades, empleo

---

**La dualidad** que presenta la provincia, en términos de población, también tiene su impacto en la economía y el empleo. Se produce una “pescadilla que se muerde la cola”: se pierde población en los municipios, **se desplaza hacia las grandes urbes, esto genera menos atractivo empresarial**, se va perdiendo tejido, **decae la capacidad de fijar población**, van retrocediendo los servicios (educación, salud, ocio), no avanza la digitalización y así sucesivamente.

*El problema que tiene Albacete, que además creo que es extensivo al resto de España, es que estamos concentrando en las ciudades de referencia, en este caso en la capital, al mayor número de personas, despoblando los 87 municipios, la mayoría que tenemos en nuestra provincia. Se está perdiendo capacidad empresarial y, por eso, se [necesita] desarrollar sectores que pueden fijar población, dando herramientas a la gente, para que emprenda dentro de sus pueblos, pero también vemos que también se están quitando servicios. Cuando a unos pueblos les quitas servicios al final los estás condenando a que esas personas que quieren residir en ese pueblo apuesten por venirse a la capital. (Responsable sindical)*

*Es que si hubiera alguna industria en algún momento determinado, alguna empresa que generara servicios, empleo, que diera un poco de vida a esas comarcas, pues seguramente habría más gente que se quedara. Al final, con la deslocalización del empleo... el tema ese para las empresas no es atractivo, porque tú puedes tener una persona trabajando en un pueblo, en un municipio, y la empresa estar en Madrid. Entonces, yo no veo que las empresas tengan ningún atractivo especial para asentarse realmente en municipios pequeños, con lo cual lo veo complicado ¿no? (Responsable sindical)*

*Y el tema de la digitalización, el tema de internet, el 4G, ahora el 5G, eso es un tema que dificulta que la gente se quede en los pueblos, porque ni siquiera trabajando a través de las redes es una vía para que la gente termine asentándose y arraigándose al terreno, y terminan por irse. Lo veo un tema bastante complicado. (Responsable sindical)*

En cuanto a sectores y actividades económicas, las personas entrevistadas apuntan a las siguientes cuestiones: **Albacete se nutre fundamentalmente de la agricultura y el sector servicios** (que recientemente se ve resentido por el auge del comercio electrónico); en comparación con otros sectores, no hay tanta industria. **El sector agrícola merece una mención especial**, por el peso que tiene en la economía de la zona, y por su vinculación con las dinámicas poblacionales que, a su vez, están relacionadas con la problemática de los asentamientos (en la cual profundizaremos más adelante). Los datos de la Encuesta de población activa del INE (4<sup>ª</sup>T 2021) muestran cómo la media en el porcentaje de empleo del sector agrícola en Albacete (9,40%), es superior a la medida nacional (4,30%). Respecto a las empresas, se argumenta que la provincia cuenta fundamentalmente con **pequeña y mediana empresa**:

*Se nutre fundamentalmente de sectores como el de servicios y agricultura, hay poca industria. Albacete es una provincia que tiene pequeña-mediana empresa, casi más pequeña que mediana, son muchas empresas familiares las que hay aquí en Albacete capital y en la provincia. (Responsable sindical)*

*tenemos un problema de industrialización y tenemos un problema que el sector servicios, sobre todo el sector comercial, también se está viendo resentido por el comercio electrónico. Eso al final hace que se resienta el empleo. (Responsable sindical)*

En cuanto al empleo, se comenta la **alta fluctuación en los puestos de empleo**, probablemente asociado al sector agrícola y el sector servicios. No obstante, aunque incrementa el tipo de contratación indefinida, el crecimiento del empleo parece ser inferior al de otras provincias.

*Pero fundamentalmente ha crecido en el sector servicios y en el sector agrícola. ¿Qué ocurre? pues que normalmente hay una fluctuación muy grande de empleo y una rotacionalidad grande, aunque últimamente hay un mayor aumento de empleo indefinido y, por lo tanto, el empleo no crece en la proporción [en la que puede] crecer, por ejemplo, en Guadalajara o en Toledo, donde se asientan empresas fundamentalmente más grandes. (Responsable sindical)*

Los **datos del paro** (recogidos en el momento de realizar el estudio de campo) son los **mejores en comparación con el resto de provincias** de la Comunidad Autónoma. Además es la provincia con **mayor porcentaje de contratación indefinida**.

*Bien es cierto que, en concreto, en este último mes, los datos del paro han sido los mejores de la Comunidad Autónoma. Ha subido el paro en todas las provincias, exceptuando Albacete que, además, tiene también un 44% de contratación indefinida, el porcentaje más alto de la Comunidad Autónoma. (Responsable sindical)*

## 2. Dificultades relacionadas con economía y empleo

---

Algunas dificultades identificadas en relación con la economía y el empleo son: la precariedad laboral, el desajuste entre la oferta y la demanda en materia de formación para el empleo y barreras en los procesos de digitalización.

La precariedad laboral es una de las principales problemáticas detectadas en el ámbito del empleo. En ésta se pueden conjugar varios elementos: trabajar en economía sumergida, empleos de baja cualificación con salarios muy bajos, trabajos por días, altas por horas, jornadas de trabajo ambiguas.

En relación a la economía sumergida destacan el trabajo en el campo, el sector doméstico y de cuidados (muy feminizado), la restauración, los servicios de reparto y otro tipo de empleos informales (venta ambulante, recogida de chatarra, “hacer chapuzas”).

*hay mucha economía sumergida. De hecho, economía sumergida yo creo que hay más de un 30%, que creo que eso es un dato genérico también (en el resto de provincias, en toda la Comunidad Autónoma). [...] En la hostelería también hay mucha economía sumergida y, además, también hay mucha inmigración. (Responsable sindical)*

*en la zona de la ciudad donde estamos trabajando en la economía sumergida suele haber trabajos muy precarios como recogida de chatarra, venta ambulante sin estar dados de alta, trabajos como temporeros en el campo, porque Albacete es una zona agrícola y que tiene muchas empresas que se dedican al campo y se da este tipo de situaciones. (Responsable Tercer Sector)*

*Sobre todo son trabajos de baja cualificación, de muy poca formación e incluso de horas al día. Por ejemplo, ahora, también se está dando mucho los casos de repartidores de paquetes a domicilio. Lo que pasa es que las condiciones de estos sí que cotizan, como que se dan de alta durante unas horas, pero si de una jornada laboral de 10h te has dado de alta 2h, pues tenemos ahí esa economía sumergida. (Responsable Tercer Sector)*

En algunos casos, varios miembros de la familia obtienen ingresos en la **economía sumergida**, lo cual los coloca en **mayor situación de vulnerabilidad**. Asimismo, buena parte de las personas que desarrollan sus trabajos en la economía sumergida y que sufren esta vulnerabilidad son de origen migrante, como veíamos anteriormente. Desde el punto de vista de género, en el campo principalmente hombres y en el sector cuidados especialmente las mujeres. Profundizaremos en los perfiles de mayor vulnerabilidad más adelante.

*es una realidad muy real, valga la redundancia, que una familia entera viva de la economía sumergida. De que la madre esté limpiando portales en b y que el padre pueda tener algún pequeño trabajillo, pero que tenga que complementar, pues eso, con ir al campo a poder echar alguna jornada, con rebuscar algo, alguna chapuza (Responsable Tercer Sector)*

*salidas al campo para los hombres principalmente y las mujeres a cuidar personas. Pero, por lo general, puntualmente les sale cuidar a un enfermo al hospital o limpiar una casa, cosas así. (Responsable Tercer Sector)*

En segundo lugar, en materia de empleabilidad existe, como decíamos, un **desajuste entre las demandas del mercado y las ofertas de formación**: las demandas de las empresas y los perfiles profesionales van cambiando y la formación va más despacio de lo deseado:

*Otro de los problemas que vemos en materia de empleabilidad es que los perfiles profesionales que demanda el mercado laboral no van paralelos a la formación que se les da a los desempleados, o a los potenciales consumidores de empleo, o quienes van a acceder a nuevos puestos de trabajo. Con lo cual, siempre esa formación va por detrás. (Responsable sindical)*

*Hay que darle un giro porque vamos por detrás de lo que demanda el mercado. Esto, si tú lo hablas con las empresas o con los polígonos industriales todo el mundo coincide, pero todos estamos ahí. A esto hay que darle un giro, porque realmente los perfiles profesionales van cambiando y nosotros en la formación vamos cambiando mucho más despacio, o vamos ofreciendo formación mucho más despacio de las demandas que tiene el mercado. Eso ocurre en Albacete. (Responsable sindical)*

En tercer lugar, se considera que se ha ido **perdiendo la capacidad de albergar grandes empresas** con capacidad para generar empleo.

*ha ido perdiendo también esa capacidad de albergar empresas grandes, empresas que tengan potencial para generar empleo, porque ha perdido peso político. Yo creo que ahora es un momento en el que Albacete lo está recuperando y creo que eso va a ser bueno para la economía en general y, especialmente, para el empleo. (Responsable sindical)*

Finalmente, **las pequeñas empresas tienen dificultades en los procesos de digitalización**. En este sentido, se realiza una comparación con los corredores de La Sagra y El Henares, donde el asentamiento de empresas grandes ha influido positivamente en este aspecto:

*Albacete también tiene el problema de que a las empresas pequeñas les cuesta adaptarse más a la digitalización, con lo cual no es lo mismo que tú te vayas a La Sagra o al Corredor del Henares, donde se van asentando empresas grandes, que evidentemente tienen mucho más desarrollado y más potencial en esa materia. Con lo cual son empresas más desarrolladas. (Responsable sindical)*

### 3. Proyecciones y propuestas en economía y empleo

---

Los agentes sociales consideran que es **necesario un cambio en el modelo productivo** que permita generar más empleo y de mejor calidad:

*Nosotros venimos demandando un cambio del modelo productivo, porque pensamos que es una de las fórmulas, de las herramientas, para que crezca el empleo, y para que haya un empleo de mayor calidad. (Responsable sindical)*

Las proyecciones apuntan a **potenciar la economía a través de la reindustrialización** y el impulso de sectores como la aeronáutica, el sector energético y el logístico. La reindustrialización aparece como una prioridad. Territorios con **industrias diversificadas** soportan mejor el impacto de las crisis económicas, ofrecen empleos de mejor calidad y salarios más elevados.

*En Albacete lo tenemos claro: la reindustrialización, pero no sólo de Albacete, sino también otros municipios que tienen otros polígonos industriales, que tienen una buena situación. Se tienen que desarrollar también, porque en contextos de crisis como la que hemos pasado, cuando tenemos unos territorios con una industria muy diversificada amortiguan más los efectos de la crisis, sobre todo sobre la población, y el empleo que se crea es de mayor calidad, los salarios son más altos y evitamos que, en un contexto como en el que estamos ahora mismo, que la inflación está muy alta, los precios están por las nubes, pues más familias puedan caer en esa situación. (Responsable sindical)*

**El sector aeronáutico se presenta como una alternativa deseable**. En otras regiones su implantación ha permitido el desarrollo industrial y la creación de puestos de empleo de calidad.

*animar a que se desarrolle el sector aeronáutico, que ha estado paralizado por cuestiones administrativas y donde se han formado ciudades en torno a empresas como Airbus en otros lugares de España como Sevilla o Madrid, aquí tenemos la factoría y alguna auxiliar. Y, sin embargo, en otros sitios ha servido para tener unos polígonos industriales con sectores súper desarrollados y que, además, dan un empleo de mucha más calidad, que se pueden generar en otros sectores, como el sector servicios. (Responsable sindical)*

El **sector energético** tiene un gran potencial, especialmente teniendo en cuenta las características de la provincia (viento, sol, precios del suelo). Se espera poder recuperar el impulso que tuvo hace años.

*Bien es cierto que en materia de energía nosotros tenemos viento, tenemos sol, tenemos todos los componentes para que este sector se desarrolle adecuadamente aquí en Albacete. Los precios del suelo seguro que son más competitivos que en otras comunidades autónomas. Por lo tanto, esperamos que se puedan acoger proyectos de este tipo, porque es*

*verdad que Albacete tuvo un impulso importante hace veinte años aproximadamente, pero ha ido perdiendo peso en la Comunidad Autónoma. (Responsable sindical)*

*Yo creo que Albacete, también, en cuanto al sector de las energías también podría ser puntero y podría coger proyectos empresariales importantes. (Responsable sindical)*

Finalmente, se espera que también se pueda desarrollar el **sector logístico** (especialmente teniendo en cuenta su situación estratégica), como en otras provincias de Castilla-La Mancha. La puesta en marcha del **puerto seco** permitirá el impulso social y económico.

*Albacete es un nudo importante de comunicaciones, está muy bien situado, pero realmente no se ha desarrollado el sector logístico, como podría haberse desarrollado en esos corredores [La Sagra, el Henares]. Ahora parece que hay un impulso bastante importante del sector logístico, hay una ampliación de una empresa muy grande en Albacete que es Airbus, y es la primera vez que parece que toma fuerza el puerto seco, que le daría un impulso económico y social bastante importante, no sólo a la ciudad, también a la provincia. Generaría mucho empleo, no sabemos el tipo de empleo, pero generaría mucho empleo y parece que todo apunta a que es un proyecto que tiene visos de salir adelante. (Responsable sindical)*

# V. EDUCACIÓN

## 1. Realidad educativa en Albacete provincia y Albacete capital

---

En el ámbito educativo la provincia de Albacete presenta dos particularidades en comparación con otras provincias de Castilla-La Mancha (y del Estado español). Por una parte, cuantitativamente, **Albacete reúne una quinta parte de la realidad educativa** de la región.

*Albacete es una de las cinco provincias que conforman nuestra entidad regional y desde el punto de vista educativo, por establecer inicialmente un análisis cuantitativo, Albacete viene a significar una quinta parte de la realidad educativa de la región, tanto en cuestiones de profesorado, como en cuestiones de alumnado, etc. Si estamos en torno a unos 400.000 alumnos en toda la región, más o menos -[porque] en los últimos años se ha ido produciendo una bajada- en Albacete nos hemos venido manteniendo en los últimos años en torno a los 80.000. (Persona Responsable Política Delegación)*

Por otra parte, los contrastes demográficos en la provincia se ven reflejados, nuevamente. La **“realidad dual”**, con municipios con grandes concentraciones de población y municipios con baja densidad demográfica, provoca que aproximadamente **la mitad de los recursos educativos se concentran en un núcleo**, mientras que la otra mitad se distribuye entre los municipios restantes.

*[...] prácticamente la mitad de la población de la provincia vive y utiliza los servicios en la ciudad de Albacete. Evidentemente, también los servicios educativos. Por eso, partimos de una realidad muy dual, que no ocurre en otras provincias. Y es que tenemos casi el 50% de la realidad educativa focalizada en un núcleo, mientras que el otro 50% se disgrega en el resto de 86 localidades que conforman la provincia de Albacete. (Persona Responsable Política Delegación)*

En cuanto a semejanzas, nos encontramos con que los municipios con menor densidad de población sufren **procesos de despoblación** semejantes a otras provincias (especialmente Cuenca), lo cual conlleva el desarrollo de estrategias específicas para atender las necesidades educativas de la población. Algunas zonas mencionadas son: zonas de la Sierra, localidades próximas a la Manchuela o el Campo de Montiel, zona de San Pedro, Pozuelo o La Herrera.

*Es otra de las características que tiene esta provincia, que se asemeja en algunas cosas a, por ejemplo, provincias como Cuenca: en pequeñas localidades hemos tenido que reinventar o poner en funcionamiento un sistema de atención [específico] que se llama los "centros rurales agrupados" (los conocemos con CRAs). Son dos o tres localidades que se agrupan para tener un equipo educativo que atiende a todas las localidades, con profesores que van itinerando y que comparten todas las localidades. (Persona Responsable Política Delegación)*

*Es una realidad que tenemos en toda la zona de la Sierra, y en otras pequeñas localidades también, próximas a la zona de la Manchuela o el Campo de Montiel [...]. Por ejemplo, la zona de San Pedro, Pozuelo, La Herrera, ahí tenemos también CRAs. Por lo tanto, eso nos marca un poco la pauta. No ocurre lo mismo en Toledo. Es muy difícil encontrar una dinámica de actuación, un sistema parecido a los CRAs. Creo que no hay, o apenas hay. En*

*Ciudad Real también son residuales. Nos asemejamos más a la zona de Cuenca en ese sentido. Por eso, por la despoblación general. (Persona Responsable Política Delegación)*

Sin embargo la despoblación no es un fenómeno que afecta únicamente a pequeños municipios o a las zonas rurales. En Albacete capital y otros municipios urbanos también se está identificando el mismo proceso (aunque concentre aproximadamente la mitad de los recursos).

*Sí que hay un elemento diferenciador: esa realidad de pérdida continua de población. No solamente en lo que sería... lo que todo el mundo piensa, que sería el ámbito rural. No solamente estamos perdiendo población en el ámbito rural. En el ámbito urbano, estrictamente urbano, incluso de la propia ciudad de Albacete, también estamos viviendo ese fenómeno. (Persona Responsable Política Delegación)*

Considerando los grupos de edades, se identifica un **descenso significativo en la población infanto-juvenil** (incluso más en la infantil, según las cifras), producto del descenso de la natalidad. En cuatro años se han perdido aproximadamente 4600 alumnos/as.

*En estos cuatro años, en el 2019 Albacete tenía 80.400 alumnos. La rueda de prensa que hemos dado en septiembre de este año, con el inicio de curso, hablábamos de 75.800. Se han perdido 4600 alumnos en menos de cuatro años. Eso es muy importante, puesto que, para que os hagáis a la idea también, si hablamos de unas ratios aproximadas en torno a veinte alumnos de ratio media, son prácticamente más de doscientos grupos de alumnado que estamos teniendo menos [respecto] a hace cuatro años. (Persona Responsable Política Delegación)*

*A pesar de que viene gente, no con la intensidad que hubo en su momento, digamos que se está compensando a la baja, por esa reducción en la natalidad. De tal manera, que donde estamos observando las cifras de mayores bajadas son los cursos de infantil. (Persona Responsable Política Delegación)*

Con todo, y a pesar de la preocupación por el descenso de la población infanto-juvenil, desde una “óptica de las oportunidades” esta **dinámica permite incorporar más recursos** y poner en marcha acciones positivas en el ámbito educativo.

*Lo que no has permitido esta dinámica... porque, lejos de perder recursos educativos, recursos docentes, lo que hemos hecho también es incorporar más recursos. De tal manera que... te decía que desde el 2019 hemos perdido 4600 alumnos, pero tenemos 256 docentes más. ¿Qué nos ha permitido esto? En la medida de lo posible, poner en marcha o poder llevar a cabo medidas de acciones positivas en educación. (Persona Responsable Política Delegación)*

Así, se ha podido impulsar el **desarrollo de programas para afrontar los retos de la atención a la diversidad** (en un sentido amplio), ampliar la oferta educativa, mejorar la calidad educativa o incrementar el número de docentes.

*La bajada de ratios o implementar determinados programas para paliar determinadas circunstancias asociadas fundamentalmente a la atención a la diversidad, [que] es una de las prioridades fundamentales, o la puesta en funcionamiento de nuevos programas, o ampliar la oferta educativa, por ejemplo, en Formación Profesional. [La Formación Profesional] es otro de los grandes retos que tiene la realidad educativa de la región. En definitiva, estamos en una situación que también es una pequeña oportunidad. No es una noticia positiva, pero en algunos aspectos nos da esa oportunidad de mejorar en la calidad, manteniendo o incluso incrementando el número de docentes. (Persona Responsable Política Delegación)*

Asimismo, el análisis macro apunta a que **existe una serie de realidades y necesidades** generales y otras particulares, no sólo en la provincia, sino también dentro de los propios municipios, lo que conlleva la **adecuación de los programas a cada contexto**.

*Hay unas necesidades generales y unas necesidades particulares. Yo creo que los propios proyectos y programas se adecúan al contexto en el que nos estamos moviendo. Como os comentaba, la propia realidad de la provincia es distinta. Pero es que, incluso, dentro de la propia ciudad, la realidad también es distinta. (Persona Responsable Política Delegación)*

Esta diversidad se identifica en dinámicas de expansión demográfica por barrios, en las estructuras de las pirámides de población, o en las situaciones socioeconómicas de las familias. **Todos estos factores impactan en todos los ámbitos sociales** en general, **a nivel educativo en particular** e influyen en la definición de estrategias políticas en materia educativa.

*No solamente por que haya barrios, como comentaba hace un momento, de expansión demográfica, donde la población es más joven; sino también hay barrios donde por situación socioeconómica, [como] ocurre en todas las ciudades, [barrios] donde las familias que viven allí tienen una situación socioeconómica que luego trasciende al nivel educativo y en todos los ámbitos de la vida. (Persona Responsable Política Delegación)*

*Tenemos realidades en la ciudad de Albacete y en alguna otra ciudad importante, en Hellín, en Villarrobledo quizá menos, en La Roda, en Almansa tenemos realidades de determinados barrios en los que hemos puesto en marcha algunos programas, precisamente, que van en la línea de compensar esas situaciones desfavorecidas o diferenciadas. (Persona Responsable Política Delegación)*

Trasladándonos concretamente a Albacete capital, observamos cómo la ciudad **cuenta con numerosos centros educativos y recursos**:

*Y, al mismo tiempo, nosotros tenemos el otro sistema, que es Albacete ciudad, que supera con creces... para que os hagáis a la idea, tenemos 35 centros de educación infantil y primario, 15 institutos de educación secundaria, 4 conservatorios, 1 escuela de arte y creo que entre 16 o 17 centros concertados y 1 centro privado completo, más 1 centro de educación especial. En fin, la realidad educativa que tiene Albacete ciudad es superior a la realidad que tienen provincias como Cuenca y muy próxima a otras provincias. Por lo tanto, eso es un poco la característica general que tenemos en el ámbito educativo. (Persona Responsable Política Delegación)*

Como decíamos, dentro de la ciudad existen algunas **diferencias por barrios**. En términos demográficos algunos sufren dinámicas de crecimiento, mientras que en otros desciende la población joven.

*Tenemos algunas en la ciudad que son zonas de expansión, donde todavía la presión... porque son barrios de crecimiento, donde hay población joven y donde hay importante demanda. [...] Ahora mismo, en Albacete, el barrio de mayor crecimiento es en Imaginalia, que es donde hemos construido el último colegio, [...] el colegio número 35 público en la ciudad. Abí hay una demanda importante porque allí están trasladándose a vivir la población joven. Sin embargo, tenemos otros barrios, otras realidades educativas en otros barrios, donde progresivamente estamos viendo que cada vez hay menos alumnos. Sin ir más lejos, en el barrio donde está enclavada la Delegación Provincial. (Persona Responsable Política Delegación)*

## 2. Problemáticas generales que impactan en el ámbito educativo

---

En primer lugar, preocupa **el papel secundario que ocupa la educación** en el conjunto de la vida social de las personas, especialmente entre las más vulnerables. Se producen situaciones de reproducción social que dificultan el ascenso socioeconómico. Al tener menor formación tienen menos oportunidades, los empleos a los que pueden acceder serán probablemente más precarios y, por lo tanto, se presentará un futuro más incierto. De manera que, además de reforzar los recursos educativos, también es importante reforzar los discursos que subrayan la importancia de la formación/educación para mejorar las condiciones de vida.

*una familia que no... Bueno, pues que estás intentando sobrevivir de alguna manera y no le da importancia a la formación. Aunque nos parezca raro, hay que obligarles a que lleven a sus hijos al colegio y aun así, pues siempre estamos con el tira y afloja. Ese niño ya lo estás condenando también a que tenga menor formación. Si tiene menor formación, va a tener menos oportunidades. Si tiene menos oportunidades, va a tener un futuro más incierto, va a poder acceder a empleos más precarios. Y es todo una rueda. (AA Primaria)*

Esta situación no sólo se da entre niños y niñas más jóvenes, sino también en **población adulta**. La formación que se ofrece es atractiva para algunas personas, pero sus circunstancias vitales las empujan a **priorizar las actividades donde puedan obtener recursos económicos**. Se producen “bucles” donde es necesario realizar una formación para acceder a determinados puestos de trabajo, pero no pueden completar la formación porque tienen que buscar, también, formas de mantenerse económicamente.

*También ocurre una cosa: la gente que está en una situación de mucha vulnerabilidad tiene que trabajar, entonces si le pides que venga a hacer una formación, que tienen que estar unas horas que las tiene que cumplir, pero si les sale un trabajo, aunque sea de echar unas horas o dos días, pues tiene que buscarse su sustento. A veces entran en un bucle de no poder acceder a los puestos de trabajo. (Responsable Tercer Sector)*

Asimismo, parece ser una problemática que se encuentra frecuentemente en programas de formación para **antiguos MENAS o actuales tutelados**.

*Eso nos pasa mucho con un programa que tenemos con jóvenes extutelados, antiguos MENAS, o actuales tutelados. Lo que le pasa a mi compañera es que ella los está orientando para que estudien, a que hagan formación profesional, etc. pero lo que les pasa es que tienen que... algunos están viviendo en calle, entonces si les sale ir a trabajar al campo algún día no van al curso, porque se tienen que pagar la habitación o comer. (Responsable Tercer Sector)*

De ahí la importancia de la educación como **factor integrador** y como base para el **desarrollo de la igualdad**.

*sigo apostando, y sigo siendo muy optimista con la educación, porque reitero que es la herramienta básica de desarrollo de igualdad, pero también futuro. Ya no sólo por la mejora de la situación social de las personas, sino por el futuro que se nos presenta (Responsable ámbito educativo)*

*En la educación porque la educación es la base de todo. si no educamos no vamos a ningún lado. la base de todo es la educación. Entonces, tenemos que seguir insistiendo en la educación. Si no tiene educación ¿qué futuro tiene? ninguno, ni laboral, ni intelectual ni nada. (Responsable Tercer Sector)*

Continuando con las problemáticas, y también en relación con el papel que juegan las familias en la educación, preocupa la **excesiva delegación de responsabilidades en el sistema educativo**. Se insiste en que el sistema educativo juega un papel fundamental en la formación-educación, pero no es el responsable de abordar todo. Se requiere la implicación de las familias y del conjunto de la sociedad.

*delegan única y exclusivamente en el sistema educativo. Es decir, aquí somos un equipo. Enseñamos, pero educa la familia. Educamos todos, entiéndeme lo que te digo, pero hay muchas familias que por cuestiones x: desempleo, falta de formación, comodidad [...] tienden a delegar todo en el sistema educativo. (Responsable ámbito educativo)*

*Muchas veces pretender que la escuela sea el referente de todo, el que arregle todos los problemas... la escuela puede llegar hasta donde llega. Es un instrumento importante, pero lo lógico es tirar de la necesaria colaboración de las familias y de la propia sociedad en general. (Responsable ámbito educativo)*

Algunas barreras identificadas, en este sentido, están relacionadas con los **modelos de crianza en los hogares**: límites débiles o no impuestos, falta de herramientas para la resolución de conflictos.

*Otro tema a tener en cuenta: la convivencia y la resolución pacífica de conflictos. Hay auténticos problemas intra-familiares, pero que ya no dependen de los sistemas educativos, dependen de malos sistemas de crianza... yo soy logopeda y me encuentro con niños de 6 y 7 años que van con chupete, esos niños no hablan bien. Son muchas cosas. Básicamente no delegarlo todo en nosotros. (Técnico ámbito educativo)*

*igual, otra cosa que he venido observando, es que cada vez hay más trabajos de padres en los centros educativos por eso, por la falta de normas, de límites, que no saben cómo gestionar porque llegan un punto en el que los niños ese límite le genera seguridad, y si no lo tiene se convierten en tiranos. Consiguen establecer y marcar ellos lo que son las maneras de trabajar en casa y eso genera muchos problemas. Y más, eso, que luego al final hay una... se carga toda la responsabilidad educativa en el centro y como que la familia, luego, "no, no". (Técnico ámbito educativo)*

Precisamente, estos elementos influyen en otra de las problemáticas identificadas: las **tecnoadicciones**, la necesidad constante de utilizar las tecnologías de información y comunicación. Se presenta como una problemática emergente, que ha ido incrementando notablemente en los últimos años (en especial a raíz del confinamiento) y que aparece cada vez más a edades tempranas. Provocan **comportamientos adictivos, aislamiento social, comportamientos disruptivos, absentismo escolar**. En algunos casos las familias no saben cómo gestionar estas situaciones.

*ahora mismo el tema de las tecno-adicción está proliferando de una manera alarmante [...] implica una adicción, aislamiento social total y absoluto. Te hablo de niños de 3, 4 y 5 años. Y absentismo. (Responsable ámbito educativo)*

*no hay control [...] que todo esto viene de antes, pero a raíz del confinamiento se ha notado una barbaridad. Se ha agudizado mucho más (Técnico ámbito educativo)*

*nos estamos enfrentando a adicciones y ya peligrosas, porque ya llevan a violencia intrafamiliar, con los niños que tienen esa adicción. Entonces, hay una dinámica disfuncional en la familia por la adicción del niño, pero porque los padres tampoco han sabido gestionarla. (Técnico ámbito educativo)*

### 3. Desafíos y líneas de actuación en el ámbito educativo

---

Antes de analizar los discursos acerca de las líneas de actuación que se están desarrollando, cabe recordar cuáles son los principales desafíos en materia de educación a nivel estatal. Como veremos, muchos de estos **desafíos y las vías de mejora** para afrontarlos están presentes también a nivel regional, provincial y local.

El Informe “España 2050” (donde se comparan indicadores con otros países de la UE-22) recoge lo siguiente:

Altas tasas de repetición escolar

Persistencia del abandono escolar temprano

Acceso insuficiente a estudios postobligatorios

Estancamiento en los niveles de aprendizaje y bajo nivel de excelencia

Avanzar en la igualdad escolar y reducir la segregación escolar

Desmotivación del alumnado

El **abandono temprano** educativo se produce por parte del alumnado que no finaliza todas las posibilidades educativas-formativas. Luchar contra el abandono temprano no implica únicamente que el alumnado adquiera un título, sino también que adquiera una capacidad formativa que le permita acceder al mercado laboral o a formaciones posteriores de mayor nivel. En este sentido, la Formación Profesional juega un papel fundamental. Los programas puente ofrecen alternativas al acceso a estudios universitarios, permitiendo que el alumnado pueda seguir formándose a través de otros itinerarios.

*Pero, por ejemplo, se está luchando muchísimo, en ese sentido, mediante programas [...como] la FP básica, para recoger a esos alumnos que, de alguna forma, en momentos muy concretos pasan una situación difícil, y que si no les ofrecemos esos programas, sobre todo la FP básica, acabarían no teniendo nada, y acabarían convirtiéndose en alumnos que han llegado a los 16 años, ya no tienen la obligatoriedad de estar escolarizados, y no tienen absolutamente nada. (Persona responsable política)*

*Ahora mismo, se les puede reconducir, a través de estos programas, para la obtención de, al menos, una cualificación profesional de nivel 1 pero que, mediante los sistemas de puentes que se están haciendo ahora mismo, el propio sistema educativo (cosa que antes no ocurría), esa FP básica le puede dar acceso a, por ejemplo, incorporarse a un Ciclo Formativo de Grado Medio que, a su vez, luego le puede dar acceso a incorporarse a un Ciclo Formativo de Grado Superior y que, a su vez, le puede dar acceso a la Universidad. Con lo cual, estamos dándole pasarelas para evitar eso del abandono escolar temprano. (Persona responsable política)*

Es por ello que la **Formación Profesional** es un objetivo prioritario de la Delegación Provincial de Educación. Ofrece una **oferta educativa más flexible**, que se adapta a la nueva realidad económica y que responde al tejido productivo.

*para nosotros es un objetivo prioritario la Formación Profesional. Creemos que la Formación Profesional [...] es una oferta educativa absolutamente necesaria y creemos que adaptada a la nueva realidad económica a la que nos dirigimos. Tenemos que dar respuesta, sí o sí, a nuestro tejido productivo, a nuestras empresas, y tenemos que mejorar nuestra propia productividad. (Persona responsable política)*

*Ahora mismo, la FP es una salida y es una realidad porque, además, es flexible y como digo, se adapta mucho a las necesidades del propio tejido empresarial. Ahora mismo las empresas lo que te piden y te demandan son técnicos superiores, por encima de licenciados y titulados, porque la propia formación está más contextualizada y más adecuada. Hay que hacer un esfuerzo importante, porque la FP requiere de una mayor inversión (Persona responsable política)*

Por su parte, el **fracaso escolar** se produce cuando el alumnado no promociona o no consigue la titulación por suspender las asignaturas. En este sentido, las personas entrevistadas argumentan que el sistema de repeticiones no es la mejor estrategia contra el fracaso escolar. Muchas veces se ha abusado de ella y esto puede provocar desmotivación en el alumnado.

*Nosotros sí que nos lo tenemos que hacer mirar. [...] Se utiliza muchísimo el sistema de repetición en España. Se sigue adoptando como estrategia. Que está allí, la propia repetición está contemplada como un sistema más de atención a la diversidad, pero muchas veces se ha abusado, y creemos que la repetición no... Yo al menos estoy convencido de que la repetición no es la mejor fórmula. (Persona responsable política)*

*Que muchas veces la repetición lo que acaba es desconectando y desmotivando al propio alumno. (Responsable ámbito educativo)*

Respecto a las desigualdades y la segregación escolar es importante recalcar (como señalamos al inicio del apartado) que existen factores exógenos al sistema educativo. Con todo, la **atención a la diversidad y la inclusión educativa** se presenta como otro de los objetivos fundamentales.

*Evidentemente la atención a la diversidad y la inclusión educativa es uno de los objetivos y prioridades fundamentales. [...] vamos a seguir y se va a seguir trabajando en esa línea. En buscar esa inclusión real del alumnado en los centros educativos, que muchas veces es complicada, porque no es fácil. (Persona responsable política)*

En esta línea de trabajo se apuesta por **incrementar la dotación en recursos personales** no sólo de figuras docentes, sino también de otros profesionales que puedan atender las necesidades del alumnado, entre ellos **especialistas en atención a la diversidad y en medidas de inclusión educativa**.

*Ya no solamente va en dotación de recursos personales, que se han incrementado de forma importante, por ejemplo en PT [Profesorado de Pedagogía Terapéutica], AL [Profesorado de Audición y Lenguaje], tanto docentes como no docentes. También se ha hecho un esfuerzo importante para incorporar a los centros educativos de otros profesionales no estrictamente docentes, como pueden ser los ATE [Auxiliar Técnico Educativo], o fisioterapeutas, o enfermeros, etc. adecuados a las necesidades de los alumnos. (Persona responsable política)*

En este sentido, el **Programa de Unidades de Acompañamiento y Orientación Personal y Familiar del Alumnado Educativamente Vulnerable (UAO)** juega un papel fundamental. Su función es *acompañar las trayectorias educativas del alumnado más vulnerable y sus familias, para prevenir fracasos y promover el aprendizaje y éxito escolar, siempre en colaboración y coordinación con los profesionales que estén interviniendo con dicho alumnado* (Consejería Educación, Cultura y Deporte JCCLM).

*están formadas por personas muy cualificadas en el ámbito de la atención a la diversidad y de las medidas de inclusión educativa, orientadores, AL, PT, PTSC [Profesorado Técnico de Servicios a la Comunidad], Educadores Sociales. Son unidades que están trabajando por equipos y con un ámbito de actuación provincial. Lo que intentan ya no es, que también, la intervención directa en determinadas realidades y situaciones concretas, sino intentan una labor de*

*acompañamiento, orientación a todos los centros educativos, para aquellas dificultades que se tienen en el ámbito...  
(Persona responsable política)*

La atención de las UAO es a demanda, en función de las necesidades de cada centro. Acompañan y orientan a los centros, al alumnado y a las familias y ofrecen un **abordaje individual, pero también interdisciplinar.**

*Lo bueno es que al ser un equipo interdisciplinar, sí que abordamos los casos... vamos de manera individual, pero siempre abordamos los casos de manera interdisciplinar. Es decir, cuando nos llega una demanda, por ejemplo, de un absentismo, pues siempre vemos la mejor respuesta que se le pueda dar a este niño, niña o adolescente, siempre lo vemos conjuntamente, porque asociado a un absentismo siempre hay otro tipo de problemáticas. De hecho, altas capacidades hemos visto niños que estaban ya abandonando o querían abandonar el sistema educativo, porque no se les está dando esa respuesta. Ahí a lo mejor podemos ir en tándem: un apoyo a nivel social para trabajar el absentismo con las familias... con otra compañera, para dar respuesta a eso que necesita ese niño. (Técnico ámbito educativo)*

*depende de la casuística. Sí que es cierto que acompañamos al centro, al alumno y la familia para que, entre todos los que estamos, mejorar su escenario [del niño, niña, adolescente]. (Técnico ámbito educativo)*

En esta línea también destaca el **Programa Proa+**, de cooperación territorial para la orientación, el avance y el enriquecimiento educativo en centros educativos, financiado por el Ministerio de Educación y Formación Profesional y la Unión Europea en el marco del Mecanismo de Recuperación, Transformación y Resiliencia. En el momento en el que se realizó el estudio de campo la provincia de Albacete contaba con 44 centros suscritos al programa. Los centros que forman parte del programa cuentan con refuerzos docentes, la incorporación en el diseño universal del aprendizaje, que aumenta la accesibilidad (en un sentido amplio) para todo tipo de alumnado e implica un compromiso de cumplimiento.

*Son centros que, en base a unos criterios asociados fundamentalmente al número de alumnos diagnosticados, ACNEEs o ACNEAEs, o también el número de alumnos que tienen en una situación de ayuda por materiales curriculares, aquellos centros que tienen más alumnos con ayudas, se supone que esos alumnos que tienen ayudas son alumnos que social o económicamente tienen una situación más [vulnerable]. En base a una serie de criterios se les da a los centros esos recursos (Persona responsable política)*

*hacer un esfuerzo por incorporar lo que es el diseño universal del aprendizaje, hacer todo accesible para todo tipo de alumnos. A los que tienen esa discapacidad, o alguna dificultad, a los que son más vulnerables por su contexto sociofamiliar, por cualquier situación. Lo que hace es adaptar todo, los contenidos curriculares, los espacios físicos, todo, para que llegue a todos la enseñanza. (Técnico ámbito educativo).*

En cuanto a las líneas de convivencia e igualdad destacan el Proyecto de Comunidades de Aprendizaje (CdA) y el Plan de Igualdad y Convivencia. El **Proyecto de Comunidades de Aprendizaje (CdA)** está basado en un conjunto de teorías, prácticas e investigaciones reconocidas por la Comunidad Científica Internacional dirigidas al cambio social y educativo. Está enmarcado dentro de la Estrategia de Éxito Educativo de Castilla-La Mancha. Se trata de un programa muy participativo donde se involucra a toda la comunidad educativa, el alumnado y los familiares. (alumnado, docentes, otros profesionales, familiares).

*Lo que busca es el éxito a través de la mejora de los rendimientos escolares, pero centrándose también en la disminución del absentismo escolar. Son barrios donde el absentismo es muy importante. La clave de estos proyectos es la participación. Iba a decir a las familias pero, en este caso, es a toda la comunidad educativa. Es un programa*

*muy participativo. Además, los propios proyectos y la propia metodología de trabajo no se entiende si no se hace de la mano de toda la comunidad educativa. (Responsable ámbito educativo)*  
*es frecuente y es normal, está normalizado en estos centros, ver dentro de la clase no solamente al docente, no solamente al tutor, sino ver familiares, padres o miembros de asociaciones, etc. que participan en ese proceso de enseñanza-aprendizaje, pero dándole una perspectiva amplia, intentando no solamente centrarse en un aprendizaje muy concreto, sino trabajando en otras descompensaciones que son importantes en este sentido. (Técnico ámbito educativo)*

Por su parte, en **Plan de Igualdad y Convivencia** tiene como objetivo primordial la promoción de la igualdad, la coeducación, el respeto a la diversidad sexual, de género y familiar, la convivencia, la prevención de los conflictos y la gestión o la resolución pacífica de estos. Comenzó como un proyecto piloto y posteriormente se convirtió en obligatorio.

*Evidentemente, el Plan de Igualdad es fundamental, por todo lo que conlleva. Ya no solamente... la igualdad de oportunidad para todos, la igualdad de oportunidades entre hombres y mujeres, pero no solamente en eso, estamos hablando de situaciones de descompensación educativa. Y muchas más cosas. (Responsable ámbito educativo)*

Otro de los desafíos es **ampliar la digitalización** en el ámbito educativo: en los centros, en los propios procesos de formación y en la formación del profesorado. La pandemia impulsó un gran cambio en los modelos, métodos y metodologías de enseñanza-aprendizaje donde lo digital jugó un papel fundamental. Sin embargo, también puso en evidencia dos cuestiones. Por una parte, la necesidad de **reforzar la formación y competencias de los docentes en materia digital**. Por otra parte, la puesta en evidencia de la **falta de recursos** (equipos, accesibilidad, competencias) en materia digital por parte de muchas familias.

*También una novedad para muchos docentes, porque había muchos docentes que no estaban acostumbrados. Hay muchos que sí están familiarizados con la digitalización, pero hubo muchos docentes que no lo estaban. Sobre todo, había muchas familias y muchos niños que carecían de importantes recursos necesarios para esa atención online. No solamente de acceso, tener la capacidad o posibilidad de acceso a internet, también de equipos informáticos. (Persona responsable política)*

*Y, a partir de ahí, hemos entrado en un plan de digitalización muy importante, que tanto afecta a la competencia docente, a la formación de todos los docentes, como a la obligación de todos los centros de tener ese plan desarrollado, para que en un momento determinado se implementen estas nuevas fórmulas de enseñanza digital, que es hacia donde vamos. Ante una circunstancia similar, de carácter general o particular, se le pueda atender al alumnado de forma no presencial y de forma adecuada. Eso ha supuesto la dotación enorme de recursos informáticos, que está llegando a los centros. (Persona responsable política)*

Finalmente, otra línea de actuación está dirigida a mejorar y/o ampliar las infraestructuras educativas.

*Una serie de elementos que pasan por la mejora de las infraestructuras. Dotar a los centros, por ejemplo, de espacios deportivos adecuados, cubiertos, etc. O trabajar mejorando la sostenibilidad asociado a todo esto. (Persona responsable política)*

# VI. VIVIENDA

## 1. Dificultades en el acceso, mantenimiento y permanencia a la vivienda

---

Una de las principales problemáticas que se identifican en el ámbito de la vivienda es la **escasez en la oferta de alquiler**, frente a la elevada demanda. A su vez, esto se retroalimenta con otros factores. En primer lugar, **la vivienda pública es insuficiente**, de manera que se dificultan las posibilidades de alquiler social.

*yo [destacaría], aquí en Albacete, uno de los mayores problemas que tenemos (hablo desde servicios sociales) es el acceso a la vivienda, porque hay poca vivienda. Han sido muchos años que no se ha construido vivienda. Unos años que no se hizo vivienda pública, ni promociones ni nada. Y hay una escasez de vivienda, sobre todo, que podamos poner a disposición en alquiler social. Importante. Es una de las cosas que, además, desde los Servicios Sociales se detecta enseguida. (Personas responsable política)*

En segundo lugar, **la vivienda privada es muy cara** y los requisitos para poder acceder cada vez son más exigentes (ingresos económicos, tipos de contrato, avales, entre otros). Muchas veces estos **requisitos no se corresponden con las posibilidades** socioeconómicas de la población (especialmente entre las familias y personas más vulnerables).

*El problema que estamos detectando es que en Albacete no hay vivienda de alquiler. No hay apenas viviendas sociales. La oferta de alquiler... hay cero. La poca vivienda de alquiler que hay, piden unos requisitos...que, vamos, tienes que tener varias nóminas, avales, fianzas de varios meses, llevar no sé cuánto tiempo trabajando antes de contratarlo. Bueno, una serie de requisitos que las personas que están viniendo a solicitarnos ayuda aquí no los cumple de ninguna manera. (Responsable Tercer Sector)*

*Bueno, pues yo creo que, principalmente el parque de vivienda pública es muy pobre, es muy poquito. Y la vivienda privada, pues los precios muy altos y luego con muchas exigencias, muchísimas exigencias. A nivel de la persona: de nóminas, de fianzas, de otras características, de raza, y demás. (Persona responsable técnica)*

*Aquí es más la dificultad de acceder a la vivienda de alquiler. Hay poco parque de alquiler a disposición. Hay mucha demanda y los precios también los precios son muy altos. Albacete es un sitio caro para el alquiler, muy caro. (Responsable y técnicos Tercer Sector)*

Además, en ocasiones las viviendas en oferta no cumplen con unas **condiciones mínimas de habitabilidad**.

*Y lo que te digo, las las viviendas a las que se pueden acceder son viviendas muy, muy, muy precarias, [...] que no se les ha hecho nunca reforma, que llevan años y años alquilándose y no se arreglan, sin calefacción, sin ascensor. A lo mejor te cobran 600 o 700 euros. (Responsable Tercer Sector)*

Por otra parte, existe un **clima generalizado de desconfianza** por parte de los propietarios. Tienen temor a los impagos y a no poder recuperar su vivienda.

*Claro, que si no le paga después no pueda recuperar su vivienda. Lo que oímos todos los días. Entonces eso también crea mucha desconfianza (Responsable Tercer Sector)*

*Mira, luego también, por ejemplo, eh, si eres familia con niños tampoco te quieren alquilar vivienda porque dicen "no me pagan, es una familia vulnerable, luego voy a poder echar de casa". (Responsable Tercer Sector)*

En el caso de la población de origen extranjero se producen situaciones de **racismo y xenofobia**. Aunque las personas cumplan con los requisitos para acceder a la vivienda (recordemos, requisitos ya de por sí complejos) se encuentran con reticencias bajo el argumento de que “no cumplen con el perfil”. También se encuentran situaciones donde las **condiciones de habitabilidad** de las viviendas de las personas de origen migrantes son **más deficientes**:

*En la capital alquilar... y, además, el problema también de los migrantes: que no a todos alquilan. Cuando va un migrante, un peón agrícola, tiene muchas dificultades, más dificultades de las habituales, aunque disponga de los recursos económicos, eso también hay que añadirlo. (Responsable Sindical)*

*Luego ya está la barrera racial, que si eres inmigrante, seas negro o no seas negro, tienen más problemas todavía para contratar. Y luego, las viviendas que se contratan son viviendas muy, muy, muy deterioradas, en muy malas condiciones. Son, a lo mejor, las viviendas a las que ellos pueden acceder porque se relajan un poco más las condiciones para acceder a ellas, no les piden tantos requisitos, pero les piden unos precios...que además son precios que corresponden con las condiciones en las que están las viviendas. (Responsable Tercer Sector)*

*La vivienda hay dificultades hasta entre la gente que tiene tarjeta [de residencia] y [que pueden] llevar más de 10 o 15 años [en España]. La gente no te alquila por el color de tu piel. La gente no te alquila por los estereotipos que puedan tener. Y así va. Y si te alquilan te van a alquilar algo que no va a querer nadie, con unos precios exorbitados. 600 o 700 euros sin ascensor. (Responsable Tercer Sector)*

En este sentido algunos discursos apuntan a que esta problemática se enmarca más en la **discriminación hacia la pobreza (aporofobia)** que en el racismo y/o la xenofobia.

*no sé si vosotros conocéis el término "aporofobia". Yo creo que va más por ahí. "A mí me da igual que sea blanco, negro o verde, yo lo que quiero es que me paguen". [...] "no es una cuestión que no se lo quiera alquilar a alguien negro o que sea latinoamericano, es que yo lo que quiero es cobrar. A un español que no tenga una nómina tampoco se lo voy a alquilar". [...] no es un problema de racismo, puede haber alguno eh, que yo no digo que no, pero en general creo que no. Es un problema de "a mí que me lo paguen". Si tengo una vivienda "que me la paguen". Y "si tú eres médico me da igual que vengas de Venezuela, o que seas colombiano, eres médico, trabajas en un hospital, bueno, vamos, ¿cuándo hay que firmar"? No es una cuestión de ser colombiano o ser de no sé dónde. Es mi opinión, yo creo que eso es lo que pasa, y lo que pasa con la vivienda. (Responsable Tercer Sector)*

## 2. Alternativas ante las dificultades identificadas

Frente a estas circunstancias algunas familias optan por **compartir viviendas**, mediante el alquiler de habitaciones, para poder afrontar los costes.

*hay algunas familias también que por los precios de la vivienda a veces tienen tres habitaciones y alquilan una habitación para bajar el precio total del alquiler. Si pagas 600 € y tus recursos económicos no te lo permiten, alquilas una habitación a 150€ y ahora ya solo tendrás que pagar 450€ (Responsable Tercer Sector)*

*Personas que alquilan habitaciones porque no les queda más remedio, porque no pueden pagar un piso (Responsable Tercer Sector)*

En otras ocasiones también recurren a la **ocupación de viviendas**. Si bien es cierto que, como apuntan los discursos, ocurre en menor medida que en otros municipios de Castilla-La Mancha. Estas ocupaciones se realizan tanto en viviendas privadas, como en vivienda públicas (municipales y de la Junta de Comunidades).

*-ocupaciones también*

*-ocupaciones, pero creo que en menor medida. En Albacete quizá sea un problema menos...*

*-según qué zonas*

*-sí, según qué zonas. Hay barrios en los que sí que es cierto que...*

*-pero, a lo mejor menos que en otras ciudades (Responsable y Técnico Tercer Sector)*

*aquí en Albacete no es lo más habitual. Vivienda ocupada la hay, pero no es un problema tan acuciante como quizá en otras zonas, donde hay más promociones de vivienda sin vender, o que en su momento se quedaron paralizadas. Eso aquí hay, pero no tanto. (Responsable Tercer Sector)*

*Hombre, no es [mucho], pero bueno [...] Siempre tenemos algún bloque, algunas viviendas a lo largo de del año que están [ocupadas]. [...] Tanto de vivienda pública en determinados barrios...Y cuando hablo de pública: tanto de vivienda municipal, como de la Junta de Comunidades, sí que tiene. Y de vivienda privada, sobre todo determinadas zonas, [zonas] concretas donde van saliendo y entrando familias. (Persona responsable técnica)*

El mantenimiento de la **vivienda es una de las prioridades** en el acompañamiento a las familias más vulnerables. **Las ayudas públicas sirven de soporte para evitar el impago**. Dependiendo de las circunstancias, la gestión de las ayudas de emergencia se realiza de una forma u otra.

*Si una familia no tiene una vivienda digna todo lo demás es muy difícil de trabajar. Muy complicado de trabajar. (Persona Responsable Política)*

*Garantizamos que no se queden en la calle por impago previsible. Entonces, bueno, al menos eso, que se mantengan en la vivienda. El mantenimiento de la vivienda para nosotros es fundamental, porque salirte de una vivienda para buscar otra con una mano detrás y otra adelante es una misión muy complicada (Responsable Tercer Sector)*

*Nosotros, además, gestionamos ayudas públicas. Una persona tiene derecho, por ejemplo, a una ayuda de emergencia, lo poquito que queda en CLM y es un apoyo que, a lo mejor, son 1500€. Si la familia es más normalizada esos 1500€ que se le han dado para que pague una deuda de alquiler, por ejemplo, pues se va a organizar para gestionar y quitar o reducir la deuda de alquiler. Si la familia viene de una situación de mayor vulnerabilidad, mayor exclusión, etc. es posible que le das los 1500€ y no se gestionan adecuadamente. En ese caso, coordinadamente con Servicios Sociales y los trabajadores sociales de Cáritas y la familia que quiere, entonces se les gestiona esos 1500€. La Junta nos los ingresa a nosotros, tenemos la autorización de la familia para que se lo gestionemos y, con ella, se gestiona. (Responsable Tercer Sector)*

Sin embargo, la **problemática de los impagos** es una realidad. Servicios Sociales recibe diariamente alrededor de cinco peticiones de juzgados para informes de desahucios.

*La principal, el tema de la vivienda. El tema de vivienda. [A] nosotros nos entran prácticamente a diario peticiones de los juzgados, de informes de desahucios. En torno a cuatro o cinco ¡diarios!, [...] principalmente por impagos de alquiler. Ejecuciones hipotecarias, no. Con el tema de alquileres, impagos, o que los quieren echar... pero, sobre todo, impago de alquileres. (Personas responsable técnica)*

En caso de **riesgo de desahucio** se intenta identificarlo con la suficiente antelación como para poder buscar alternativas, siempre evitando que la personas o la familia se quede en la calle. En función de las circunstancias las intervenciones irán en unas direcciones u otras. En el caso de la presencia de menores, también se cuenta con la intervención de Menores.

*El objetivo: intentar que en caso de desahucio saberlo con suficiente tiempo para buscar una alternativa, que nos va a costar tiempo encontrar, pero es más sencillo encontrar una alternativa y movilizarlos todos en encontrar una alternativa de "si no puedes vivir en un piso de tres habitaciones tú y tu hija, a lo mejor necesitas empezar a vivir en una habitación". Evidentemente eso es un paso atrás en la normalización de esa familia, pero no estás en la calle. Vamos a empezar a recuperar otra vez cuál es el problema, pérdida de empleo, depende de la edad del menor, si necesita o no ese apoyo. Abí empieza el plan de intervención, valoración y diagnóstico, porque dependiendo de la situación las necesidades de intervención serán unas u otras, y los recursos también. (Responsable Tercer Sector)*

*Intervención de menores porque, en principio, ese menor puede ser declarado en situación de abandono, de riesgo, de su clasificación correspondiente y puede ocurrir que, en un momento dado, dependiendo de las circunstancias, de la situación y demás, sea retirado el menor, hasta que la situación de esa madre mejore. ¿Quién trabaja con esa madre? Intentamos coordinarnos Servicios Sociales, el albergue, las entidades. Intentamos coordinarnos, pero son situaciones muy complejas. (Responsable Tercer Sector)*

Finalmente, también existe el recurso del **Centro de Atención Integral a Personas Sin Hogar**. Sin embargo, como apuntan los discursos, es una alternativa temporal y con limitaciones, puesto que no es un recurso de habitabilidad que pueda solventar un problema de vivienda, sino que está diseñado para personas en situación de calle.

*Tiene las limitaciones que tiene, número de plazas, sus criterios de funcionamiento porque no es un recurso de habitabilidad que pueda solventar un problema de vivienda. El perfil de personas para el que está diseñado no es para solucionar un problema de vivienda. Yo entiendo un problema de vivienda el "yo necesito un piso para vivir, pero yo en el albergue no puedo estar vivienda tres años". No, no está diseñado para eso. El albergue está diseñado para personas que están en situación de calle, con situación de desarraigo general (Responsable Tercer Sector)*

### 3. Asentamientos

---

Las condiciones de **vulnerabilidad** en las que se encuentran las personas que viven en los **asentamientos de Albacete es una de las principales problemáticas identificadas**. Como señala el “Diagnóstico sobre los asentamientos de personas trabajadoras agrícolas en Andalucía, Castilla-La Mancha y Murcia” (Dirección General de Políticas Palanca para el Cumplimiento de la Agenda 2030, 2022) **existe una correlación entre el peso del sector agrícola en la economía y el empleo** (que, como mencionamos anteriormente, en Albacete es superior a la media nacional) y el número de asentamientos.

El citado diagnóstico arroja algunos datos importantes para comprender mejor el fenómeno:

Los asentamientos reúnen múltiples situaciones de **infravivienda** que, dada su informalidad, resulta complejo catalogarlas bajo una misma categoría.

Sin embargo, todos los asentamientos comparten una realidad de fondo: una **precariedad vital**, en la que la falta de acceso a servicios básicos que se dan por sentados en cualquier población española incrementa la extrema vulnerabilidad en la que se ven obligados y obligadas a sobrevivir quienes los habitan.

Se pueden identificar algunas dimensiones según su tipología geográfica: periurbanos, urbanos, rurales. (Tabla<sup>1</sup>)

**Figura 3: Cuadro explicativo de las dimensiones que definen los asentamientos**

Cuadro explicativo de las dimensiones que definen los asentamientos				
	Geográfica		Temporal	Edificaciones predominantes
Periurbano	Situados en los bordes de la «mancha urbana». Responden a un proceso histórico de consolidación de acuerdo a necesidades habitacionales no resueltas, necesidades productivas, o a políticas fallidas de realojo de otros asentamientos chabolistas. Suponen aislamiento en el acceso a los servicios públicos que los entornos urbanos proveen.	Pre-90	Asentamientos originados durante las décadas de los 60 y 70, vinculados a procesos de éxodo rural, población víctima de exclusión residencial de la ciudad consolidada, población gitana, migrantes y población procedente de realojos fallidos, formando barriadas periféricas en núcleos urbanos (Pacto Regional por la Cañada Real Galiana, 2017).	Infraviviendas estables y perdurables.  Chabolas precarias.
Urbano	Situados en el interior de núcleos urbanos. La lógica de la necesidad presiona sobre los espacios vacantes en las ciudades, lo que provoca asentamientos no planificados y volátiles en intersticios y vacíos urbanos (naves, solares, locales, edificios abandonados, etc.).	Post-90	Dinámicas de asentamientos que comienzan en los años 90, y se estabilizan en los años 2000, tanto en el ámbito rural como urbano, por población mayoritariamente extranjera, en situación irregular y casi exclusivamente masculina. Puede estar formado por núcleos chabolistas, edificios abandonados que contaban con acceso a suministros o en zonas vacías o despobladas.	Construcciones preexistentes: Naves, bancos, fábricas abandonadas.  Chabolas precarias.
Rural	Situados en entornos no urbanos o del ámbito rural. Están estrechamente relacionados con la necesidad de mano de obra del mercado productivo agrícola intensivo. Se combinan distintos niveles de ocupación de acuerdo a las necesidades productivas estacionales. Algunos de estos asentamientos existen de forma estable desde hace más de dos décadas y pueden estar en zonas cercanas a las explotaciones de referencia, con lo que esto implica en términos de aislamiento y acceso a servicios básicos.			Construcciones preexistentes: cortijos.  Chabolas precarias.

<sup>1</sup> Informe “Discriminación racial en el ámbito de la vivienda y los asentamientos informales”, Dirección General para la Igualdad de Trato y Diversidad Étnico Racial, 2022. Enlace: [https://www.igualdad.gob.es/ministerio/dgigualdadtrato/Documents/Informe\\_Discriminacion\\_racial\\_2022.pdf](https://www.igualdad.gob.es/ministerio/dgigualdadtrato/Documents/Informe_Discriminacion_racial_2022.pdf)

Asimismo, el diagnóstico ofrece un análisis detallado de los asentamientos de Albacete:

**Figura 4: Resumen asentamientos Albacete y sus características**

Nº	LOCALIDAD	Distancia núcleo urbano	Residentes	Mujeres	Hombres	Menores	NACIONALIDADES	% Indocum.	TIPOLOGÍA CONSTRUCCIÓN
1	Albacete	0	44	19	25	8 (5 niños y 3 niñas)	Rumanía (40), Mali (2) y Ghana (2)	20%	Cortijo en ruinas ocupado por población de Rumanía y 2 chabolas de plástico y madera (2 hombres de Mali y Ghana)
2	Albacete	0	135-317	13	122	9 (4 niños y 5 niñas)	Casa grande 1, 6 Argelia, Senegal, Guinea Conakry y Mali, 7 y 8 Rumanía,	40%	Casa Grande 1 nave abandonada; Casa grande 2-5 son chabolas de madera y plástico; Casa Grande 6-7-8 tiendas de campaña.
3	Albacete	2 KMS.	De 2 a 60	0	2	0	Rumanía	0%	Construcciones en ruinas con wc en chabola próxima
4	Albacete	0	20	0	20	0	Jardín 1 es población de Senegal y Jardín 2 de Mali	70%	Jardín 1 casa bien cuidada y Jardín 2 está construido con tiendas de campaña y chabolas
5	Albacete	0	De 6 a 25	0	6	0	Rumanía. Dedicación a la chatarra y a tareas agrícolas	0%	Construcción en ruina
6	Albacete	0	46-90	21	25	12 (5 niños y 7 niñas)	Rumanía	0%	Construcciones en ruinas con wc en chabola próxima
7	Albacete	2 KMS.	23-60	15	8	4 (2 niños y 2 niñas)	Residentes permanentes (Rumanía); residentes en campaña de origen subsahariano (senegaleses)	10%	Chalet en ruinas (residen familias de Rumanía con menores). En campaña, temporeros en otras edificaciones y chabolas
8	Albacete	3 KMS.	De 3 a 70	0	3	0	Residentes permanentes (Rumanía); residentes en campaña origen subsahariano (senegaleses)	0%	Chalet en ruinas (reside familia de Rumanía). En campaña, temporeros en otras edificaciones y chabolas
<b>TOTAL</b>			<b>279-686</b>	<b>68</b>	<b>211</b>	<b>33</b>		<b>18%</b>	

<sup>(1)</sup>: Al objeto de proteger la intimidad de las personas residentes, se opta por no publicar la ubicación de los asentamientos estudiados.

- Fuera de la temporada agrícola muchos de ellos casi no están habitados y en temporada agrícola puede llegar a triplicarse su tamaño
- En temporadas alta se estima que viven cerca de 700 personas y de forma permanente unas 300 (aunque las cifras son variables)
- Aproximadamente dos tercios son hombres y un tercio mujeres
- Respecto a los orígenes se identifican dos perfiles:
  - Personas del África subsahariana. Son hombres solos que se alojan por el tiempo que dura el trabajo de temporada y después se desplazan a diferentes territorios a otras campañas agrícolas. Las características de sus alojamientos son naves abandonadas que son ocupadas por gran número de personas (100 o más), chabolas de plásticos y maderas, o tiendas de campaña ubicadas en el extrarradio de la ciudad. En los momentos que se requiere más mano de obra en la campaña las personas pernoctan en los parques de la ciudad.
  - Personas de Rumanía- romaní. Estas personas se desplazan con familias extensas, con gran número de menores, se alojan temporadas que abarcan el año completo en cortijadas medio derruidas o chabolas de madera y plástico en las proximidades de la ciudad sin servicios básicos de luz, agua y saneamiento.

En nuestras entrevistas, las personas participantes establecen dos grandes tipologías que, aparentemente, corresponden con el análisis del diagnóstico citado: **asentamientos con personas temporeras y asentamientos permanentes** (no asociada necesariamente a personas temporeras).

En cuanto a los primeros, se menciona principalmente a hombres que se van movilizand por campañas agrícolas:

*Aquí hemos tenido siempre, en los momentos de las campañas agrícolas [...] Terminan viviendo en las periferias de la ciudad, en asentamientos irregulares. Siempre ha habido un número importante de hombres, varones, que vienen a trabajar en las campañas agrícolas y viven en asentamientos durante tres, cuatro, cinco meses. Siempre se ha sabido,*

*siempre se ha intentado actuar desde... sobre todo si había menores. Desde la administración, quiero decir; por parte de las organizaciones, con todo el mundo. (Persona responsable política)*

*Vienen de Huelva, tienen una chabola, están aquí, luego a lo mejor volverán. Otros que han venido de Andalucía para la cebolla y después han vuelto. (Responsable Tercer Sector)*

*El otro sí, el otro está circunscrito a las campañas agrícolas, muchas veces por comodidad o por punto de recogida puede utilizar el punto de residencia en un asentamiento de la provincia de Albacete (Responsable Sindical)*

En cuanto a los segundos, se menciona su mayor arraigo (en términos de desplazamiento), su procedencia (Rumanía) y su estructura (familias enteras):

*Luego hay, por otro lado, asentamientos muchos más estables, que desde el punto de vista de igualdad o de mujer también nos preocupan, porque ya viven familias (Personas responsable técnica)*

*Son familias que están...que no tienen una vivienda digna todavía y que culturalmente es muy difícil sacarles. Hablo de familias normalmente de origen rumano, que son con las que sí trabajamos desde servicios sociales, pero que nos está costando muchísimo trabajo el poder integrarlas en la sociedad. Yo creo que, para mí, ahora mismo, es la exclusión, la extrema exclusión. O sea, el que pueda haber familias viviendo sin una vida digna yo creo que es lo peor a lo que nos enfrentamos desde aquí. (Persona responsable política)*

*Luego, está el colectivo de personas migrantes que están en asentamiento de manera permanente [...] están todo el año aquí. Hay algún asentamiento, por ejemplo, de rumanos en el camino de La Pulgosa. (Responsable Sindical)*

Además de las condiciones de habitabilidad algunas personas son **víctimas de estafas** (cobro por papeles falsos, cobros desorbitados por tramitaciones), de condiciones laborales indignas y no cuentan con herramientas para lidiar con ellas<sup>2</sup>.

A esta vulnerabilidad se le suma otro tipo de **estigmas**. Algunas de las personas que viven en asentamientos cuentan con recursos económicos para pagar el alquiler de una habitación o una vivienda, pero no pueden acceder a ellas.

*tiene ingreso para poder pagarse en una vivienda, pero no puede acceder allá porque no la puede alquilar. O sea, porque no tiene nadie que le alquile una vivienda. Eso es una cosa que también nos ha llamado la atención, que hay gente que podría estar viviendo en casa y no puede por eso. [...Podrían cubrir la parte económica], pero hay otro tipo de condicionantes. O directamente que no hay esa oferta. Dentro de que hay poca oferta, a los últimos a quienes les van a alquilar es a ellos. (Responsable Tercer Sector)*

Se han intentado adoptar algunas **medidas para mejorar las condiciones** de habitabilidad y salubridad y garantizar la escolarización de las/los menores. También existe un recurso en el **Seminario**, fruto de un acuerdo con el Obispado, pero no cuenta con suficientes plazas. El **Centro de Atención a Personas Sin Hogar** se refuerza en verano para acoger a las personas temporeras pero, nuevamente, se argumenta que no es un recurso diseñado para esta problemática.

---

<sup>2</sup> **Enlace:** [https://www.eldiario.es/castilla-la-mancha/social/bucle-miseria-asentamientos-albacete-canada-real-nadie-habla\\_1\\_10438891.html](https://www.eldiario.es/castilla-la-mancha/social/bucle-miseria-asentamientos-albacete-canada-real-nadie-habla_1_10438891.html)

*Se han visto diferentes posibilidades para mejorar sus condiciones y para intentar fomentar la salubridad de la zona en la que están, porque están en bastante malas condiciones. (Responsable Sindical)*

*tienen una responsabilidad las administraciones públicas, de mejorar la salubridad, de mejorar las condiciones, de escolarizar a los chiquillos. Hay chiquillos en esos asentamientos (Responsable Sindical)*

*Eso ha pasado siempre en Albacete, llevan muchos años, por eso en verano se habilita el espacio. Hace algunos años se habilitó una especie de albergue o recinto provisional, con casetas prefabricadas, contenedores, para alojar a estas personas sólo durante el verano. [...] Estuvo funcionando varios años, sólo para el verano. Un año estuvo habilitado hasta diciembre porque la gente no tenía donde quedarse, pero no estaban en condiciones. Después ya se habilitó el albergue. Este es el segundo año donde se ha habilitado un seminario con habitaciones, para alojar a las personas temporeras en las campañas de verano, y ya está. (Responsable Tercer Sector)*

*Ahora mismo se utiliza mucho para personas temporeras que están en asentamientos. Se refuerza en verano para que en la temporada agrícola puedan tener un sitio, que no sea estar en los asentamientos, en las condiciones en las que están los asentamientos. No es el albergue especialmente diseñado para eso. No está y no estuvo diseñado para eso. Yo entiendo que eso es una circunstancia diferente y una realidad diferente, con unas necesidades diferentes, y unas motivaciones diferentes. El Albergue en Albacete, que está dentro del Recurso Regional de PSH, su idea inicial era para eso, para PSH, concepto PSH. No creo que sea el recurso que vaya a servir para solventar el problema de vivienda. (Responsable Tercer Sector)*

De manera que, en conjunto, **los asentamientos** siguen presentándose como una **problemática muy difícil de abordar**. Además, inquietan aquellos discursos con una visión despreocupada por las condiciones de vulnerabilidad de las personas que viven en los asentamientos, y más centrada en otro tipo de cuestiones:

*Yo no sé si eso da resultados porque luego tienes a la población de a pie que donde los lleves protestan, porque nadie quiere tener esos asentamientos ni en sus barrios ni en las zonas cercanas. (Responsable sindical)*

*una sociedad individual completamente, de gente que va a trabajar, o va andando cerca de un asentamiento y le preocupa más la basura que generan que la situación de insalubridad que pueda tener la gente que vive en esa vivienda y que, además, como administración, te piden más que les limpies la basura y que les protejas su vivienda que el hecho de que les ayudes socialmente, o que les ayudes para que puedan tener una prosperidad social, o que puedan salir de esa situación de insalubridad y de falta de dignidad de la vida (Persona responsable política)*

## 4. Desafíos y líneas de actuación en el ámbito de la vivienda

---

Frente al déficit de vivienda en el alquiler las líneas de actuación apuntan al **desarrollo de políticas públicas que promuevan el alquiler**, el incremento del parque de vivienda pública y la reformulación de los programas de mediación (adaptados a la oferta pública real).

*Hay un déficit grande de vivienda en alquiler, no hay políticas realmente que estén promoviendo el alquiler. Es absolutamente insuficiente el parque de vivienda pública, que es como se podría solucionar. No vemos que, por el momento, esté dentro de las propuestas políticas que se van poniendo encima de la mesa. (Responsable Tercer Sector)*

*Es verdad que se necesita más vivienda, y vivienda protegida, a precio tasado donde los trabajadores de rentas más bajas puedan acceder. Y ayudas al alquiler, y más vivienda en alquiler. El parque de vivienda en alquiler en Albacete es bajo. (Responsable Sindical)*

*Entonces, hay que hacer una labor importante de mediación, que cuesta mucho trabajo. Yo también observo que aquí en Albacete ha habido programas para trabajar la mediación con la vivienda y facilitar a la gente el poder acceder a una vivienda, pero no están funcionando. No están funcionando porque es que no hay con qué trabajar, no hay vivienda. (Responsable Tercer Sector)*

En cuanto a los asentamientos, destacan los siguientes puntos<sup>3</sup>

- La **necesidad de soluciones integrales**, en lugar de “estrategias parche”
- La **necesidad de coordinación** y colaboración entre **entidades públicas y privadas**
- Necesidad de coordinación y **colaboración entre distintos territorios** (considerando la movilidad de las personas)
- Necesidad de que los **empleadores garanticen el acceso a la vivienda** en condiciones de habitabilidad

---

<sup>3</sup> Una visión más detallada se puede encontrar en el Diagnóstico citado

# VII. REALIDADES DE LA VULNERABILIDAD

## 1. Factores y perfiles de la vulnerabilidad

---

### Multifactorialidad

La vulnerabilidad lleva implícita la **multifactorialidad**. Es decir, las condiciones sociales, el cúmulo de circunstancias desfavorables, tienen un carácter poliédrico y las distintas dimensiones se van retroalimentando, teniendo impacto unas en otras.

*Claro, es que la exclusión social...no es por una causa. Quizá empieza por una causa, que a veces puede ser una enfermedad, que a veces puede ser una pérdida de empleo, a veces puede ser (muchas veces) una adicción, o una pérdida, una pérdida de arraigo social ¿no?, que también pasa. Vale, pero no va a ser esa causa. O sea eso va a ser el detonante, pero luego la cascada de todo lo que rodea una persona va a ir detrás si no se consigue paliar algo.  
(Persona Responsable Política)*

Como se argumenta, la exclusión social no está marcada por causas únicas, lo cual requiere el **desarrollo de estrategias integrales** para poder abordar las problemáticas. En este sentido, en ocasiones, la gestión de las ayudas públicas y el acompañamiento a personas y familias también sirven como **diagnósticos** para identificar el conjunto de problemáticas (es decir, profundizar en todas las situaciones estructurales, más allá de responder a una demanda particular).

*las situaciones de exclusión o la pobreza es muy compleja y hay que intentar abordarla no sólo desde un punto de vista. Lo que tú decías, la importancia de ser transversales en esto es fundamental. (Persona Responsable Política)*

*Esos itinerarios que tienen que ser a largo plazo, porque esto a veces no va de "te doy una ayuda y ya está". No. O sea, muchas de las ayudas tanto estatales, como de la Junta, como nuestras propias que ponemos a disposición nos sirven para detectar esa problemática que puede haber después. Una familia que no puede pagar la luz, o no puede pagar el agua, probablemente tenga... esa sea la punta del iceberg, pero detrás haya más necesidades de ayuda.  
(Persona Responsable Política)*

En cuanto a las **principales demandas identificadas desde las entidades sociales** destacan: la cobertura de necesidades básicas, ayudas al alquiler o con el pago de suministros y la búsqueda de empleo (o bien formación para el empleo).

*[En las demandas tenemos] de todo. Por lo general...[...] la demanda viene porque saben que aquí estamos dando alimentos, se entregan también ayuda de alquiler. Pero la principal demanda casi siempre es de alimentos o empleo. La principal puerta de entrada son alimentos o que buscan empleo, o las dos cosas. Desde ahí, las vemos y vamos ayudándoles [...] La principal puerta de entrada es la cobertura de necesidades básicas. Principalmente alimentos, aunque también cubrimos otras cosas, como elementos de higiene y luego, pues, ya según demanda pues vemos lo que lo que se puede cubrir. (Responsable Tercer Sector)*

## Situación laboral

- Entre los factores más influyentes en la vulnerabilidad se encuentra la **situación laboral**. Algunos datos que arroja el Informe de La Exclusión Social en Castilla-La Mancha (EAPN, 2012) hace una década son<sup>4</sup>:
- La situación de pobreza está claramente **relacionada con la situación laboral**. Se cumple que a mayor precariedad mayor pobreza y también a la inversa, es decir, que a mayor pobreza mayor precariedad del empleo conseguido:
  - **Son pobres uno de cada cuatro asalariados** indefinidos, algo menos de uno de cada dos asalariados temporales y el 58% de quienes tienen un empleo regular.
  - Son **pobres extremos el 7% de los asalariados indefinidos**, el doble para los asalariados temporales y el triple para los que tienen un empleo irregular.
  - Uno de cada tres trabajadores no pobres son asalariados temporales y uno de cada dos en el caso de los trabajadores pobres.
  - Los trabajadores pobres que tienen un empleo irregular son, porcentualmente, el doble de los trabajadores no pobres.
- **La intensidad de la vulnerabilidad también se ve afectada por la precariedad laboral** y, cuanto más precaria sea la situación de la persona trabajadora, más probabilidades tiene de agravar su nivel de vulnerabilidad. En el caso extremo, el 54% de las personas que tienen empleo irregular están en exclusión severa

Por su parte, el III Informe El mapa de la pobreza severa en España (EAPN, 2022) recoge la siguiente idea<sup>5</sup>:

El análisis de los datos muestra un perfil de las personas en pobreza severa muy distinto al que se intenta imponer desde determinados centros de interés. No se trata de personas negligentes que tratan de aprovecharse del sistema social para conseguir vivir sin trabajar. Muy por el contrario, de los datos objetivos se desprende que **la gran mayoría de la población en pobreza severa está constituida por personas españolas, muchas de ellas con un nivel educativo medio o alto**, en todo caso, más que suficiente para obtener un empleo digno, y, además, con trabajo.

El empleo constituye unos de los principales factores de integración social, sin embargo, el acceso a éste no garantiza la misma. De hecho, entre los perfiles de mayor vulnerabilidad se encuentran los denominados **“trabajadores pobres”**. Son personas con ingresos económicos insuficientes para cubrir las necesidades básicas.

*Lo que tenemos aquí en CLM, por ejemplo, que salió el dato hace poco: más de 150.000 personas que tienen necesidades severas básicas. En Albacete, en concreto, no te sabría decir el dato porque no aparecen por provincia. Mucha de esa gente que se engloba en este porcentaje son personas trabajadoras que no llegan a fin de mes. (Responsable sindical)*

*Antes de la pandemia no contaban con ingresos. Estaba el ingreso mínimo y la de la Junta (IMS). Pues ahora está viniendo mucha gente, que mis compañeras me dicen "si es que cobran, tienen ingresos, pero es que no son suficientes" (Responsable Tercer Sector)*

---

<sup>4</sup> Enlace: <https://www.eapn.es/publicaciones/123/exclusion-social-en-castilla-la-mancha>

<sup>5</sup> Enlace: [https://www.eapn.es/ARCHIVO/documentos/documentos/1671544369\\_2022-abandonadas.-la-pobreza-severa-en-espaa.pdf](https://www.eapn.es/ARCHIVO/documentos/documentos/1671544369_2022-abandonadas.-la-pobreza-severa-en-espaa.pdf)

*Abora la situación es que la gente está cobrando, pero no llega. Aunque tengan unos ingresos no les da para atender todas sus necesidades básicas, o asumir algún tipo de imprevisto (material escolar cuando llega la época, comprarse unas gafas). La gente lo está pasando mal en ese sentido, o están recortando. O muchas personas directamente no están pagando los suministros. (Responsable Tercer Sector)*

*Pese a ser trabajadores y tener estabilidad en su empleo, no van a poder acceder a pagar la hipoteca, por el tema de la subida del interés, o acceder a los productos más básicos, o aportar para la escolarización de sus hijos, que al final todo eso entra en esa economía familiar porque los salarios no crecen (Responsable sindical)*

Además, según argumentan las personas entrevistadas, con la crisis generada por la pandemia y la posterior crisis inflacionaria se ha identificado un **incremento general de estos perfiles** en las personas demandantes de ayudas, y en particular, familias que había logrado cierta recuperación socioeconómica y que ahora han notado un retroceso.

*habido un incremento de gente que va a pedir ayuda a estas organizaciones y eso, sin lugar a dudas, son gente que trabaja, pero sus salarios no llegan a fin de mes. Aquí, si al final el empleo se asienta sobre el sector servicios, la agricultura son empleos precarios seguro. Esas familias, en su mayor parte, sobre todo familias donde sólo trabaja un miembro no pueden llegar a fin de meses. Eso es algo evidente. (Responsable sindical)*

*Y es uno de los principales problemas que detectamos en las personas que están viniendo. Por lo que te digo: primero, los ingresos son muy bajos. Estamos hablando de unos 800 euros para una familia. Familias que están trabajando, pero con ingresos también muy bajos, que no les da para cubrir sus necesidades. (Responsable Tercer Sector)*

*Gente que más o menos había caído en el periodo de crisis, había pasado un mal momento y que ahora mismo otra vez está viviendo esa situación. Vemos en la base de datos que a lo mejor vino en el 2015 o 2016 y te vuelve a hacer una demanda. (Responsable Tercer Sector)*

*que se había incrementado el número de familias que se dirigían a Cáritas con motivo de la crisis provocada por los precios y la energía, la crisis inflacionista, que volvían otra vez a dirigirse a organizaciones como Cáritas, para pedir ayudar en productos básicos (alimentación, calzados), vivienda, que también es uno de los problemas que acucian en esta población. (Responsable sindical)*

En cuanto a la **economía sumergida** podemos identificar diferentes factores y perfiles en la vulnerabilidad, muchos de ellos entremezclados.

- Personas **jóvenes con baja cualificación**, parados de larga duración y que tienen un desfase respecto a las demandas del mercado. Se desarrollan programas de capacitación para el acceso al mercado laboral.

*Trabajamos con chicos jóvenes con baja cualificación. Jóvenes hasta los 30 años. Entonces es trabajar la activación, la motivación. Son chicos que no han terminado los estudios, tienen baja cualificación. Entonces se les orienta, se les acompaña, se les intenta capacitar. Y luego tenemos mayores de 45 años lo mismo: personas que son parados de larga duración, que se han quedado desfasados con respecto a lo que se está pidiendo en los trabajos. (Responsable Tercer Sector)*

- Otras grupos de edades que no encuentran alternativas laborales formales, porque tienen **escasa formación o baja cualificación**. Entre este conjunto de personas destacan las mujeres mayores o de mediana edad, muchas de las cuales se dedican al sector doméstico y de cuidados.

*no tienen otra alternativa laboral, porque no tienen formación o cualificación, porque no tienen una trayectoria laboral previa y tener cierta edad, por ejemplo, mujeres mayores de 45 o 50 años que no han trabajado nunca fuera de casa, siempre han sido amas de casa, y se han separado o se han quedado viudas, pero no ha habido cotización, con lo cual tienen que trabajar, pero nunca han trabajado. No tienen ni cualificación, no tienen estudios, no tienen experiencia laboral y son españolas y no tienen acceso a un trabajo en regla para empezar, con un contrato laboral. Una cualificación mínima o una experiencia mínima hace falta. ¿Qué es lo que yo sé hacer? Pues sé limpiar y sé cuidar personas mayores o niños, lo que he hecho toda la vida, pero sin cobrar; pero acceso en b. (Responsable Tercer Sector)*

- Personas de **origen migrante que trabajan en el sector primario** Ya comentamos algunas de las realidades de las personas temporeras en apartados anteriores.

*Hay mucha población migrante. Hay una población fija durante todo el año y durante las campañas agrícolas, especialmente en verano, los cinco meses desde abril, [que] empieza a llegar población migrante y hay un aumento considerable, hasta que termina la vendimia en septiembre. Que, además, es población especialmente vulnerable, porque se centra, y esto es un problema que en Albacete se lleva tratando desde hace años, en asentamientos, muchos de ellos ilegales. (Responsable sindical)*

- Otro colectivo muy precarizado son las **mujeres migrantes que trabajan en el sector doméstico y de cuidados**. Según apuntan los discursos, es uno de los sectores donde mayor economía sumergida hay. Además, no tiene el suficiente reconocimiento social.

*las trabajadoras de hogar. Es un sector donde la economía sumergida es enorme, por sus características. Es un sector mayoritariamente femenino, con lo cual, dentro de esa feminización de la pobreza, es un colectivo especialmente afectado. [Las] trabajadoras del hogar es una falta de derechos constante y reconocida. [...] Entonces, en estos años, es un colectivo que está muy precarizado. (Responsable Tercer Sector)*

*el trabajo de hogar yo creo que es la representación de lo que es todo un sector mayoritariamente en economía sumergida, como sector. Tiene mucho más peso lo sumergido que lo reglamentado. Sí que es cierto que afecta mucho más a las mujeres que a los hombres. (Responsable Tercer Sector)*

*si en general la economía sumergida es como que no la queremos ver, aunque sabemos que existe y se actúa, el sector de los cuidados es que ni se actúa, porque socialmente se entiende que es una labor que se tiene que hacer, que las mujeres tienen la obligación sociocultural de atender tanto a sus menores, como a sus mayores, como cualquier personas que encuentren en debilidad en su entorno y el hecho de que lo haga no se valora ni económica, ni socialmente (Persona Responsable política)*

## Situación jurídica

Continuando con los factores, nos encontramos con la **situación jurídica de las personas**. Así, las personas en situación de irregularidad y los solicitantes de protección internacional se encuentran entre los perfiles que sufren mayor vulnerabilidad.

Las personas en **situación de irregularidad jurídica** no pueden acceder a trabajos regularizados, de manera que sus recursos provienen de la economía sumergida, como veíamos hace un momento. Además, no pueden acceder a ayudas como el Ingreso Mínimo Vital.

*En muchos casos, pues eso, tienen conocidos amigos, familiares, primos. Que a lo mejor se alojan un tiempo, pero tienen que buscar vivienda. Entonces esa gente no tiene acceso a poder trabajar [de forma regular], [trabajan] en la economía sumergida con lo que les va saliendo. Y no tiene acceso al IMV u otro tipo de recursos. (Responsable Tercer Sector)*

Además, las administraciones públicas actúan en el marco de unas barreras que limitan la posibilidad de atender a esta población. De manera que **las estrategias se desarrollan de la mano de entidades del Tercer Sector.**

*las limitaciones legales que tenemos las administraciones, en cuanto a la ayuda a personas que se encuentran en situación irregular. La gente se piensa que llegas a España, de la forma en que llegues, y automáticamente tienes una prestación, tienes una trabajadora social encima de ti para ayudarte y eso, por desgracia, por desgracia para quienes estamos, no podemos hacerlo. Si no tiene cierto estatus legal en el país, bien residencia o permiso de trabajo, no podemos actuar, más allá de alguna cobertura de primeras necesidades, de cobertura básica de alimentos. No podemos trabajar directamente con personas que se encuentran en situación totalmente de irregularidad. Claro, eso nos crea una situación [en la que] precisamente las personas más vulnerables, que peor están, desde la administración, oficialmente, podemos actuar muy poco con ellas, a no ser que sea a través de las fórmulas que ponemos en práctica. [Como] convenios con entidades, con organizaciones que tienen menos limitaciones para actuar directamente con ellas. Pero estamos hablando de cobertura alimentaria básica y algún tipo de orientación laboral. (Persona Responsable Política)*

*tenemos convenios con entidades que sí que lo pueden hacer. En este caso, Cruz Roja o Cáritas o cualquiera. [...] Entonces, es una forma de tejer una red, que al final la administración está en el medio. [...] A través de esos convenios que nosotros tenemos con ellos (Persona Responsable Política)*

Las circunstancias de las personas que son **solicitantes de protección internacional** son algo diferentes. Por una parte, porque parte de la población de origen extranjero opta por esta vía para regularizar su situación sin que, muchas veces, sus trayectorias se encuadren en el marco de los factores por los cuales se accede a la protección.

*Y otro tema que es nuevo en estos años es el tema de... mucha llegada de personas inmigrantes que solicitan refugio o protección internacional, mucho de ellos con una realidad de verdad de peligros y tal, pero otros probablemente con un efecto llamada de "vente que ahí hay una protección inicial y una vez que estás pues ya es más sencillo encontrar trabajo, tal y tal". (Responsable Tercer Sector)*

*Aquí en la ciudad [...] esa casuística de solicitar protección internacional y muchos de ellos vienen con un proyecto realmente migratorio, no tanto [de protección], aunque algunos de ellos sí que vienen con una circunstancia de real peligro, pero muy difícil de demostrar. (Responsable Tercer Sector)*

Esto provoca un **colapso en la atención pública**, las personas continúan en situación de irregularidad a la espera de la concesión de las citas (un año en Albacete) y en última instancia buena parte de las **solicitudes no se conceden**. En otros casos, aunque las necesidades estén cubiertas inicialmente, en el ínterin se van encontrando con dificultades, especialmente para obtener ingresos económicos y acceder a

la vivienda; cuando llega la denegación definitiva **pasan de cierta situación normalizada a la exclusión**, teniendo que esperar tres años para la tramitación del arraigado social.

*dentro de ese ámbito más administrativo hay una realidad, y es que debido a la lentitud para conseguir la primera cita para iniciar el proceso de solicitud, que en el caso de Albacete estamos hablando de un año, en ese año ni si quiera se ha iniciado el proceso de solicitud de nada. Oficialmente los tres primeros meses están como turistas porque es como han llegado, pero después de eso es una situación irregular absolutamente, igual que otro que no venga a solicitar una protección internacional. (Responsable Tercer Sector)*

*Problema, que el 99% de los expedientes se deniegan, pero tardan tanto que las personas ya se han instalado, ya se han asentado, ya han encontrado trabajo y en muchas ocasiones lo tienen que dejar. Con lo cual pasamos de una situación más o menos normalizada a de pronto una situación de exclusión total y tres años por delante hasta que podamos empezar otra vez el proceso, pero de arraigo. (Responsable Tercer Sector)*

Además, se ha identificado un **cambio en los perfiles**: mientras que anteriormente las personas migrantes solían venir solas, y una vez asentadas traían a sus familiares, **en la actualidad llegan familias completas** (muchas de estas solicitantes de asilo, como decíamos), lo cual dificulta la búsqueda de recursos alternativos con posibilidad de inclusión para todos los miembros de una familia (en comparación con personas solas).

*Los que llevamos mucho tiempo trabajando, y viví la llegada inicial de inmigración en los años noventa y muchos mil, claro, la situación era muy complicada entonces, pero venían personas solas. Venían, se asentaban o lo intentaban dentro de su proyecto migratorio, y cuando ya lo tenían más o menos resuelto traían a la familia. Ahora no, viene la familia completa. Un sistema totalmente desbordado, totalmente inoperativo, esa es una realidad también, y hace que se queden aquí varados, pero toda la familia. No es lo mismo buscar con una persona sola cómo solucionamos, que buscar con una familia, mayoritariamente con menores, cómo solucionamos. Esa es otra dificultad que ha aparecido en estos últimos años. (Responsable Tercer Sector)*

## Irregularidades en el acceso al empadronamiento

La legislación señala la **obligatoriedad** de toda persona que vive en España de inscribirse en el Padrón del municipio en el que resida habitualmente (y no está vinculado con la situación jurídica de las personas). Desde el punto de vista institucional es un **deber**. En Albacete se crean mecanismos para garantizar este acceso:

*Algunas personas que no viven aquí, por ejemplo que viven en un asentamiento o una casa abandonada, lo que hacemos es derivarla a los recursos del Ayuntamiento, porque hay un equipo técnico de inclusión que llevan algún tema de los asentamientos y de las personas sin hogar. Allí los valoran y les pueden hacer un informe para poder tener el empadronamiento. Una vez que te dan el empadronamiento el otro trabajo que hay que hacer, a través de alguna otra ONG también, que les puedan gestionar el tema de la tarjeta sanitaria. (Responsable Tercer Sector)*

*Hemos llegado a un punto en el que hasta la persona que duerme en un cajero se le pueda empadronar. Para nosotros es un orgullo y un avance, es algo que hemos podido conseguir aquí en Albacete (Responsable Tercer Sector)*

Sin embargo, también se identifican **mafias** que cobran dinero a las personas por empadronarlas en los domicilios:

*Luego también hay mucha mafia con respecto a eso. Y lo con con los empadronamientos. Abí mis compañeras a lo mejor conocen algo más, yo no tengo trato directo con las personas usuarias, sé lo que hablamos. Aquí viene gente que les han cobrado dinero por empadronarlas. (Responsable Tercer Sector)*

Es importante recordar que la regularización de los padrones **permite identificar cuáles son las necesidades** de la población y, por lo tanto, desarrollar soluciones adaptadas a cada perfil de la población. Por otra parte, es una **vía de acceso esencial a múltiples servicios** (sanidad, educación, servicios sociales). En particular para las personas de origen migrante es fundamental en los procesos de regularización, para demostrar su arraigo.

## Brecha digital

Otro factor identificado es la brecha digital. Esto es especialmente preocupante para aquellas personas que tienen que realizar trámites online para solicitar o gestionar las ayudas. **Algunas personas usuarias tienen limitaciones**, bien por **falta de recursos** (acceso a ordenadores, red de internet) o bien por **falta de competencias** digitales. En este sentido, se considera que tampoco las administraciones están preparadas, porque no pueden ofrecer el acompañamiento necesario. Entre las ayudas mencionadas el Ingreso Mínimo Vital aparece como una de las más complejas en términos de accesibilidad digital.

*luego también es la sensación de dificultad para acceder a los recursos. La digitalización está fenomenal, pero no es realista en este momento. La gente no sabe cómo llegar a los recursos. [Se dice] "métete en la web y pide cita", "métete en la web de la Seguridad Social y manda los documentos escaneados", "métete..." y no saben, ni tienen recursos, ni las administraciones están preparadas, no se informa, no hay un acompañamiento. (Responsable Tercer Sector)*

*y yo creo que ni si quiera va al ritmo de la capacidad de la propia administración. No están las herramientas preparadas para el personal que tiene la administración, la edad del personal de la administración. Nosotros hemos tenido reuniones con las distintas administraciones, por ejemplo con todo el tema del IMV, con la Seguridad Social y demás, y un reconocimiento explícito: "no tenemos capacidad para esto". (Responsable Tercer Sector)*

## Salud mental

Otro factor identificado es el auge de los **problemas de salud mental**, especialmente entre la juventud y las mujeres: ansiedad, cuadros depresivos, intentos de suicidio. Nuevamente, se subraya cómo las problemáticas sociales se van interrelacionando.

*Y hay un problema que yo creo que se ha visualizado mucho, sobre todo en la gente joven, es el problema de la salud mental. En todo lo que hacemos se visualiza. Hablo en todas las cosas que se hacen con jóvenes, [que] sale. Sale como uno de los primeros problemas. Problemas de salud mental, de autoestima, de tristeza, de desorientación. Es una de las cosas que está saliendo mucho ahora y que también es preocupante. (Persona responsable política)*

*otra de las cuestiones que antes no nos llegaba o llegaba muy ocasionalmente eran intentos de suicidio o situaciones de depresión y sobre todo de jóvenes, jóvenes y mujeres y ahora sí que han llegado bastantes. [...] Sí que ha habido un incremento y lo íbamos viendo, y lo hemos hablado así en los espacios informales. Hemos comentado el tema de cómo está aumentando. (Responsable coordinación técnica)*

## Vulnerabilidad diferencial

Además de la multifactorialidad, desde un punto de vista analítico también podemos hablar de **vulnerabilidad diferencial**: las problemáticas sociales no afectan igual, ni en el mismo grado, según las condiciones sociales y las trayectorias vitales de las personas. En este sentido, nos encontramos con otros perfiles donde se conjugan variables como el género, la edad, el origen (nacional o étnico, como adelantamos en el ámbito de la vivienda), la situación laboral o la salud mental.

En materia de **género** (y en su intersección con otras variables), algunos de los **perfiles en mayor situación de vulnerabilidad son**:

- Familias monomarentales, con limitaciones en las posibilidades de acceso al empleo:

*Luego, hablando de mujeres, la generalidad tenemos mujeres [que son] familias monomarentales, que tienen muy limitadas sus capacidades de empleo, puesto que tienen que dedicar mucho tiempo de su vida a los cuidados de los menores y no tienen apoyo. También ocurre en matrimonios en los que están socializados [de forma que] es ella la que tiene que encargarse de la familia. (Responsable coordinación técnica)*

*familias monoparentales también, constituidas por mujeres que están en un sector de cuidados o de limpieza. Lógicamente los ingresos que tienen son mucho menores y afrontar este incremento de precios en este contexto, pues es mucho más difícil. (Responsable sindical)*

- **Mujeres que sufren violencia**, con escasa red de apoyo familiar e interpersonal, sin experiencia laboral fuera del hogar:

*Pero una mujer que sufre violencia, que no ha trabajado fuera casa, que se ha dedicado a criar a los hijos y no tiene formación, y no tiene experiencia laboral, y no te digo las que no tienen red de apoyo familiar, pues dar el paso es realmente muy complicado. Habría que mejorar infinitamente el tema de la conciliación y el acceso a la vivienda. Eso sería, a grosso modo, para mí. (Responsable coordinación técnica)*

- Mujeres mayores con pensiones muy bajas o no contributivas:

*Mujeres mayores que tienen pensiones bajísimas o no contributivas, y que no llegan. Que pese a haber vivido... ser nacionales, españolas, ha vivido toda la vida aquí, trabajado, criado una familia... se encuentra en una situación, en este momento, en el que no pueden mantenerse. Son las más reacias a... es decir, son muy reacias a los servicios sociales y públicos, porque parece como que estás pidiendo, pero realmente se necesita. (Persona responsable política)*

- Mujeres con problemas de salud mental y consumo:

*salud mental y con consumo. Bien por la situación de violencia han desarrollado una adicción o bien mujeres con problemas de adicción que dentro de su historia vital la violencia ahí está, se da más. Esos dos perfiles... a veces una sola mujer tiene enfermedad mental y consumo, o sea que ya estamos hablando de perfil todavía más complicado. (Persona responsable técnica)*

- Mujeres con falta de autonomía, muchas de ellas de origen extranjero, bien por los modelos de socialización, bien por el desconocimiento del idioma:

*Luego, otra cuestión que vemos, sobre todo en poblaciones migrantes y en mujeres, es la falta de autonomía. En cuanto a la falta del conocimiento del idioma, y muchas veces la limitación por parte de sus parejas o sus familias, a que salgan, a interrelacionarse con la sociedad y, por tanto, con el idioma. Dependen mucho de sus hijos o hijas para cualquier consulta: consulta con trabajadora social, con el médico, con lo que sea, porque no conocen el idioma. Muchas veces provienen de una cultura [donde] ella no tiene por qué conocer ciertas cosas. (Persona responsable política)*

- Mujeres de origen extranjero con escasa formación (algunas analfabetas en sus idiomas de origen) y con desconocimiento del idioma.

*además influye mucho en el aprendizaje del castellano. Cuando estamos hablando de inmigrantes que desconocen el idioma, analfabetas en su país, conocer el castellano, manejarlo, cuesta muchísimo más. Entonces, acceder a formaciones de cierto nivel les cuesta mucho más. Es otra dificultad añadida. (Persona responsable técnica)*

Concretamente en la Casa de Acogida, las personas entrevistadas han identificado un **cambio en los perfiles de las mujeres** usuarias. Cada vez los índices de exclusión son más elevados. Antes existían más alternativas laborales, aunque muchas de ellas fuesen en economía sumergida.

*Entonces, antes una mujer salía muchas veces en economía sumergida, pero le permitía subsistir ese trabajo, y le permitía acceder a una vivienda en una condiciones dignas, y poder volver a la sociedad en otras condiciones y desde otra posición, porque no estaba en exclusión. Es verdad que había violencia, pero no había otros indicadores de exclusión. Muchas veces en economía sumergida, sí; pero es que le permitía subsistir ese trabajo. Ahora ni si quiera. La que tiene suerte economía sumergida. Es que ahora es una suerte, porque a veces ni eso (Persona responsable técnica)*

En la actualidad prácticamente la totalidad de las mujeres se encuentran en situación de exclusión severa, donde la violencia de género es un indicador más dentro de sus situaciones de exclusión. La gran mayoría son de origen extranjero, en situación de irregularidad jurídica, con desconocimiento del idioma, sin experiencia profesional.

*no todas sin inmigrantes, pero hay una gran mayoría, que además tienen un desconocimiento del idioma, con una barrera idiomática importantísima, no hay formación, no hay experiencia laboral, hay desconocimiento de los derechos en el país en el que están. Entonces, es complicadísimo a todos los niveles (Persona responsable técnica)*

*En los últimos años la mayoría de las mujeres, hablando de casi el 100% de las mujeres que nos llegan, son mujeres en situación de exclusión severa. En su mayoría son mujeres extranjeras, que no conocen el idioma, que no tienen permiso de residencia, ni de trabajo, que no tienen red de apoyo, ni formación, ni experiencia laboral, que vienen con dos o tres hijos, la mayoría árabes, rumanas también bastantes, de etnia gitana, y donde la violencia de género es un indicador más dentro de esa situación de exclusión (Persona responsable técnica)*

Algunos factores que afectan a estos perfiles son:

- **Falta de alternativas habitacionales** para las mujeres. Algunas acceden a viviendas de tránsito y otras tienen que vivir en habitaciones compartidas. También existen barreras extra para las mujeres de origen extranjero:

*el acceso a la vivienda es imposible. Tenemos las viviendas de tránsito para las mujeres con hijos, con cargas, para facilitar y el resto tienen que ir a habitación compartida, porque además es que es una extranjera [y] no le alquilan una vivienda. Ya puede tener el dinero que tenga, da igual, no te van a alquilar una vivienda, es imposible que consiga un alquiler de vivienda (Responsable coordinación técnica)*

- **Dificultades en el acceso al empleo** por la baja cualificación para el mercado laboral (mujeres que llevan toda la vida trabajando en el hogar y cuidando a sus hijos); por razones de conciliación laboral; por su situación jurídica.

*luego, los empleos a los que ellas acceden generalmente es hostelería, campo. No son empleo de 8 a 15 en los que haya guardería o recursos de conciliación (Responsable coordinación técnica)*

*mujeres que tienen hijos, que no tienen formación, que no han trabajado fuera de casa. Entonces, acceder al mundo del empleo solas, las necesidades de conciliación cuando estás sola es más difícil. (Responsable coordinación técnica)*

- En el caso de mujeres que han pasado por recursos públicos de acogida, muchas de ellas salen **sin posibilidades reales de integración** a la sociedad (más allá de ciertas ayudas económicas), estando abocadas al sistema de servicios sociales. Esto dificulta mucho romper los círculos de exclusión.

*Bueno, y ya intentar las salidas es muy difícil, porque salen sin nada realmente. Salen con mucho, porque afortunadamente tenemos los proyectos, tenemos las tres viviendas de tránsito, suelen salir con vivienda y con alguna ayuda económica, pero ya está. Lo que hablamos de red social, crear red social de apoyo, de formación. No da tiempo, ni se puede. (Responsable coordinación técnica)*

*-volviendo un poco al tema de la red, lo que comentábamos a la salida. Vemos que las mujeres no llegan a integrarse en la sociedad*

*-están abocadas al sistema de servicios sociales. Las devolvemos a servicios sociales (Persona responsable técnica y técnica)*

*La realidad es que no, la realidad es que se coordina con servicios sociales la intervención, aparte porque son mujeres con una situación grave de exclusión y si van con menores y demás hay que llevar [a cabo] otro tipo de trabajo, pero es verdad que están abocadas a eso, a seguir trabajando desde el punto de vista de la exclusión, con servicios sociales. Estamos todo el rato hablando de las mujeres de Casa de Acogida. Las mujeres que nos llegan al recurso residencial ahora. (Responsable coordinación técnica)*

## 2. El impacto de las crisis

---

Muchas de estas **circunstancias se han visto agravadas** o se han ampliado por el impacto de las sucesivas crisis socioeconómicas. Se tiene la sensación de que se ha ido produciendo un encadenamiento que no permite que las condiciones socioeconómicas de las personas en situación de vulnerabilidad mejoren.

*a nivel general se han juntado tantas crisis sin terminar de salir de ninguna que nosotros ya llevamos hablando de crisis desde el año 2008. [De] 2008, oficialmente terminada en 2014, pero el coleo de 2014, las consecuencias de esa [crisis] en el 2019 cuando ya parecía que empezaba a remontar, se empezaba a generar más empleo, sobre todo el empleo que llega a las personas con las que nosotras trabajamos. (Responsable Tercer Sector)*

*Cuando empezábamos a ver un poquito la luz del final de la pandemia, no tanto a nivel sanitario, pero sí todas las consecuencias de empleo, sociales, sanitarias, etc. pues llega la guerra de Ucrania. No tanto la guerra como sus consecuencias. En estos momentos, la mayor subida de precios desde hacía muchísimos años, no sólo en España sino a nivel internacional. (Persona responsable técnica)*

El **incremento de las problemáticas sociales** se identifica porque aumenta el número de actuaciones, solicitudes y casos; se han visto afectadas más personas o familias; las personas o familias han visto agravadas sus situaciones; las personas o familias se han visto afectadas cada vez más por más problemáticas en su día a día.

*demandas hemos tenido siempre. El incremento de personas que habían dejado de venir y están volviendo sí que lo hemos notado. La verdad es que siempre hemos tenido mucha demanda. No te puedo decir que sea mucho más, salvo en el momento de la pandemia, que fue impresionante. Aquí siempre hemos tenido mucha demanda. Los teléfonos no paran de sonar. Entonces, sí, hay más demanda (Responsable Tercer Sector)*

*estamos un poco desbordados. Incluso tenemos que cambiar el tono de llamada del teléfono ¿no? porque ya es constante. Las llamadas por teléfono, las llamadas a la puerta, los emails, las derivaciones. Bueno, estamos... no es un desborde enorme, pero sí que se nota una presión mayor, de intervención y de tener que acompañar a las personas, niños, familias. Y estar muy en contacto con los recursos que tenemos alrededor (Responsable Tercer Sector)*

Esto también ha impactado en los **modelos de organización** de los servicios de protección. Tras la crisis de la pandemia se ha incrementado la necesidad de inmediatez y las personas usuarias son más exigentes con las administraciones. Como contraparte, esto ha permitido mejorar los medios técnicos y tecnológicos.

*Parecía que ya íbamos despegando, otra vez, y que íbamos...podíamos...nosotros estábamos en un proceso de reorganización de todo el servicio y tal, parecía que ya iba la cosa. Y bueno, pues llega lo de Ucrania y otra vez vuelta a retomar situaciones de urgencia, de extrema necesidad, de ir a lo inmediato y a lo urgente más que lo imprescindible. Sí. (Persona responsable técnica)*

*No hay tiempo suficiente, aunque trabajásemos 14 horas diarias, para resolver lo que tenemos. No. O triplicar, y que una se dediquen al agua, la otra a la luz, otras a la vivienda [...] Y esa es una de las consecuencias que desde lo del COVID yo creo que se ha generado esa necesidad de inmediatez, de exigencias, de que "ya". Y eso ha venido a raíz del COVID [...] porque, efectivamente, cuando el COVID, todos estábamos donde estábamos. Teníamos que cubrir necesidades básicas y, bueno, pues vamos a hacerlo de la manera más ágil, más rápida y que te llegue cuanto antes a tu casa. [...] Y todo eso lo hicimos, pues eso, muy rápido, muy ágil, [...] Y eso ha dejado poso y ahora pretenden que la inmediatez sea igual. (Persona responsable técnica)*

*También, otra de las partes positivas, es que a raíz de la necesidad de ponernos las pilas en las nuevas tecnologías, tenemos más medios, y mejores medios técnicos y tecnológicos dentro de los Servicios Sociales. (Persona responsable técnica)*

Por otra parte, también se genera una gran sensación de incertidumbre y de frustración (por otra parte, muy en consonancia con el concepto de *inseguridad social* que exponíamos al inicio del documento).

*Evidentemente la sensación yo creo que es más de incertidumbre. La incertidumbre genera mucho nerviosismo, mucha ansiedad. La llegada a nuestros compañeros, a los técnicos, a los trabajadores sociales, de cualquier programa, educadores y demás, es esa sensación de ansiedad. Una carga de "necesito una solución, la necesito ahora" y un nivel*

*de nerviosismo que creemos que no hemos visto desde hacía muchísimos años, y se está concentrando en estos meses. Al menos valoro que es más una situación de incertidumbre: "no he terminado todavía de perder lo que [tengo], pero estoy seguro de que lo voy a perder y voy a volver a repetir lo que desde el año 2008 a aquí me ha pasado ya varias veces" (Responsable Tercer Sector)*

*lo que sí vemos es que las personas, al tener mayores incertidumbres que nunca, porque en realidad la época en la que estamos es incertidumbre en todo, en lo económico, en lo personal, en la salud emocional e incluso en el propio núcleo familiar. (Responsable Tercer Sector)*

Se tiene temor de perder lo poco que se ha logrado a sufrir “retrocesos” en las condiciones socioeconómicas, a perder la expectativa de posibilidades de ascenso social o cambio de estatus:

*Es una auténtico miedo a que eso vuelva a ocurrir y cómo puede afectar sus familias y a su entorno más cercano. Eso es lo que valoro de lo que está pasando, sobre todo en el último tiempo. Cuando había una cierta sensación de alivio, de "ya pasa esto, ya pasa el COVID, ya pasa esto" de pronto un zapatazo que no esperábamos, nadie esperaba, y ha generado esa sensación. Porque además es "y ahora ¿qué va a pasar?", "¿qué va a pasar con mi trabajo, qué va a pasar con mi familia, con mi casa, con los alquileres, con la hipoteca...?". No hay unas líneas claras porque todo es incertidumbre para todos, pero para estas personas yo creo que mucho más, y afecta a todo. Yo creo sobre todo es esa sensación de nerviosismo.(Responsable Tercer Sector)*

*las familias también te muestran la sensación de que "nunca voy a salir de mi situación, de mi mala situación", "cuando no es una cosa, es otra", "cuando parece que levantamos un poquito la cabeza, otra vez para abajo". Es esa sensación de frustración, que no consiguen cambiar su situación.(Responsable Tercer Sector)*

Como se puede observar, esto también es causa-consecuencia de la desarticulación de las redes y los vínculos sociales. Son procesos que se retroalimentan.

*Yo creo que se han dejado de tener esos puentes, relaciones que se tenían entre los familiares. Entonces, cuando una persona está sola y no tiene una red de apoyo amplia, ni fuerte, pues provoca esto, estas incertidumbres y estas prisas (Responsable Tercer Sector)*

*eso lo que genera es una inseguridad económica, lo primero; pero esa inseguridad económica se traslada a otros ámbitos, con problemas de convivencia, problemas relacionales, normalmente el entorno en el que viven estas familias, el barrio o la comunidad de vecinos y tal no suelen ser ([que] puede ocurrir), pero no suelen ser que el resto de vecinos estén en una situación boyante y ellos no, no suele ocurrir. Con lo cual, todo eso se retroalimenta más y se generan esos espacios sociales más inseguros, que aún empeoran más la situación de exclusión (Responsable Tercer Sector)*

# VIII. SERVICIOS SOCIALES DE ATENCIÓN PRIMARIA: NECESIDADES Y PROPUESTAS

## 1. Necesidades y propuestas en los modelos de atención, acompañamiento e intervención para los Servicios Sociales de Atención Primaria

Pasemos a analizar las principales **necesidades que se han identificado a nivel institucional**. Para los **Servicios Sociales de Atención Primaria**, se encuentran a grandes rasgos, las siguientes:

- necesidad de un nuevo modelo de atención de los Servicios Sociales
- necesidad de mayor dotación económica general, en especial para reforzar las plantillas
- necesidad de definir mejor los ámbitos de actuación y recuperar el papel de la intervención social
- necesidad de dar a conocer a la población en general el papel que juegan los Servicios Sociales y su importancia para la sociedad

### Necesidad de nuevo modelo de atención de los Servicios Sociales

Se identifica la necesidad de un nuevo modelo de atención de los Servicios Sociales, que permita la unificación de modelos que actualmente están dispersos. Se argumenta que una ley estatal daría armonía a los Servicios Sociales en toda España y, además, definiría mejor las directrices. Por otra parte, se considera que el sistema de los Servicios Sociales Públicos y sus equipos no son fuertes.

*Si es que no tenemos una ley, tenemos 17 modelos, cada uno hace...no están las competencias ahí, ¿no? Y que esa ley...lo que nos pasó con la Ley de Dependencia. ¿Por qué ha sido conocida en muchas partes los Servicios Sociales? Por la Ley de Dependencia. Ha llegado a los Servicios Sociales una población que habitualmente no venía a nosotros. Pues lo mismo. Si hubiese una ley estatal, aparte de que hubiese una armonía de servicios comunes en toda en España, aparte de eso, yo creo que marcaría. No dejaría tan en el aire quién hace qué, porque una de las cuestiones en los Ayuntamientos, que con la mejor intención, los políticos los tenemos que guiar nosotros, eso está claro, ellos marcan su directrices, pero nosotros como técnicos somos los responsables de darle la forma. (Persona responsable técnica)*

*Es que los equipos de Servicios Sociales tampoco son fuerte en Castilla-La Mancha. No hay un sistema fuerte de Servicios Sociales públicos. (Responsable Tercer Sector)*

## Necesidad de mayor dotación económica general, en especial para reforzar las plantillas

Se reconoce que las dotaciones económicas de los Servicios Sociales se han ido ampliando, también en número de profesionales. Sin embargo, se considera insuficiente. Además, la ampliación económica para ayudas debería ir de la mano del refuerzo de las plantillas, no sólo en términos numéricos, sino también en la incorporación de un mayor número de perfiles profesionales (educadoras sociales, integradores, mediadoras, etc.). Por otra parte, también se apunta la necesidad de que la garantía de ingresos tuviese una gestión ágil y rápida, para poder desarrollar toda la parte social de acompañamientos (lo cual está fuertemente relacionado con otras necesidades que expondremos a continuación).

*Albacete está más o menos bien dotado ahora. Se va a ampliar un poco la plantilla de trabajadores sociales con dos más este año. Sabéis que [...] servicios sociales está concertado con la Junta. El ayuntamiento, como es mayor de 50.000 habitantes, lo asume, pero sí que está concertado con la Junta, con bienestar social, que es competente en esto. (Persona Responsable Política)*

*Pero bueno, cada vez más es "vamos a hacer más cosas por la gente", más "venga, vamos a sacar ayudas", "vamos a dar ayudas para esto". Que me parece muy bien que se incrementen los presupuestos, pero si no crecemos en personal, por muchas ayudas, lo que hacemos es atascarnos. Por lo tanto, si todo eso no estuviera...si eso estuviera regulado y lo que es la garantía de ingresos estuviese simplemente en una gestión ágil, rápida y pudiésemos trabajar en toda la otra parte que es la social y ese acompañamiento que te comentaba al principio, yo creo que seríamos mucho más eficaces y rentabilizar mucho más. (Persona responsable técnica)*

*Eso choca con una falta de personal importante. En Servicios Sociales es evidente, demandado por los propios Servicios Sociales. Una falta de multidisciplinariedad también. No hace falta sólo trabajadores sociales que gestionan, hace falta educadoras que acompañen, hace falta otras figuras: integradores, mediadores. (Responsable Tercer Sector)*

## Necesidad de definir mejor los ámbitos de actuación y recuperar el papel de la intervención social

Muy en relación con los puntos anteriores, se considera que los Servicios Sociales actúan como un “cajón de sastre”. De ahí la necesidad de definir mejor cuáles son sus **ámbitos de actuación** y **repartir mejor las funciones** entre las distintas administraciones y áreas. Además, el incremento de las tareas que deben desempeñar no va a la par con el crecimiento del propio sistema. Esto también impacta en que los profesionales se convierten en tramitadores, en lugar de ampliar y aplicar los modelos y niveles de intervención (comunitarios, grupal e individual). Se apunta a que esta labor de **intervención social “puramente dicha”** la ejerce principalmente el Tercer Sector.

*los servicios sociales de atención primaria [...] A partir de no sé qué momento, con el tema de la inclusión, nos hacemos imprescindibles en muchas administraciones, nuestros informes y nuestra valoración de inclusión, que tienen que estar, los de empleo, los de salud, lo de todos, los de educación...Tenemos que estar en todos los sitios. Bien, [pero] no crecemos en la misma proporción. Nos convertimos en meros tramitadores. La intervención social puramente dicha, a nivel de grupos, a nivel de comunidad, a nivel de itinerarios, de acompañamientos, lo están haciendo el tercer sector (por lo menos en esta región). (Persona responsable técnica)*

*De hecho, el otro día, hubo un primer congreso nacional de buenas prácticas en inclusión social, y salvo el [00:05:00] ayuntamiento de Barcelona, con un programa muy concreto, las buenas prácticas que se pusieron y las que fueron*

*premiadas todas eran del Tercer Sector, porque todas tenían que ver, pues con ese acompañamiento. Y todas hacían referencia a casos derivados por los Servicios Sociales de Atención Primaria. Casos que han gestionado las prestaciones la trabajadora social. Pero luego ¿quién actuaba en el barrio? Quién intervenía con los jóvenes? ¿Quién hacía proyectos de inclusión comunitarios o grupales? Entidades. (Persona responsable técnica)*

En definitiva, se apunta a que es necesario pasar de un **modelo de tramitación hacia otro donde el trabajo social pueda desarrollar su auténtica función**. Esto, además, daría un mayor soporte a problemáticas estructurales que no pueden atenderse sólo desde las ayudas económicas.

*Las ayudas económicas están bien en un momento puntual, pero no van a solucionar un problema crónico de una familia. Una familia que está desempleada, o que tiene un problema de otro tipo, puedes ayudarles en un momento dado a que paguen la luz, el agua, o a que puedan comer. Pero no se va a solucionar su problema, que pueden traer crónico, que sea una falta de formación -como decimos antes- o la falta de empleo o de redes social que pueda ayudarles. No. Por eso es importante no sólo la ayuda, sino el seguimiento que tú haces después de eso, que es la labor que hacen los servicios sociales en esto. (Persona responsable política)*

## **Necesidad de dar a conocer a la población en general el papel que juegan los Servicios Sociales y su importancia para la sociedad**

Se argumenta que las personas, en general, **desconocen qué son los Servicios Sociales**, para qué sirven y cuáles son sus funciones (especialmente en comparación con Sanidad o Educación). De manera que la atención social se presenta como **“invisible”**. De ahí la importancia de promover discursos que **den a conocer su trabajo y lo pongan en valor**.

*La asistencia social es un pilar más. Lo que pasa es que con sanidad u con educación lo tenemos clarísimo, pero parece que todavía nos cuesta un poco...quizá porque es más... pues es verdad que la estructura de servicios sociales es más nueva (del 82, 84, creo que se puso en funcionamiento). Entonces, quizá...No está tan claro lo de la atención social, que no deja de ser otro derecho más de la ciudadanía en todas las fases de su vida. Yo lo que veo es que son los grandes invisibles. (Persona responsable política)*

*Esto, vamos, lo diré donde sea. Además, y una de las cosas que... Visibilizar lo que se hace, que la gente sepa para qué sirve servicios sociales, que se les respete, que se les utilice bien y que les...porque es la gran desconocida (Persona responsable política)*

## **2. Necesidades y propuestas a en los modelos de atención, acompañamiento e intervención en materia de género**

---

En **materia de género** se identifican las siguientes necesidades:

- Necesidad de un modelo de atención más adaptado a las realidades sociales
- Necesidad de recursos específicos para abordar problemáticas como las de patología dual (salud mental y consumo)
- Necesidad de encontrar vías para que se produzca un mayor acercamiento entre las instituciones públicas y las mujeres en situación de vulnerabilidad

- Necesidad de impulsar más medidas que respondan a las necesidades de conciliación
- Necesidad de mejores herramientas que faciliten la comunicación

## Necesidad de un modelo de atención más adaptado a las realidades sociales

Se identifica la **necesidad de que las respuestas institucionales se adecúen** a las demandas en tiempo y forma, que se adapten a las circunstancias y que actúen en base al análisis de la realidad (frente a una dinámica de “inercias”).

*Las demandas siempre van por encima de las respuestas institucionales. En el caso de los recursos de acogida en la región, yo creo que desde hace varios años, bastantes, no ha habido esa capacidad de intentar adaptarse a las nuevas circunstancias, porque esto es algo que venimos comentando desde hace mucho tiempo. Ese ajuste no lo ha habido. Lo hemos comentado muchas veces, me da un poco la sensación (voy a ser crítica) de que seguimos funcionando por inercia. O sea, que los servicios funcionan por toda la experiencia acumulada y por inercia, pero no se ve eso, una intención de analizar lo que está pasando, cuál es la realidad que están en los centros y hacia dónde tenemos que ir. (Persona técnica administración pública)*

## Necesidad de recursos específicos para abordar problemáticas como las de patología dual (salud mental y consumo)

Al hilo de la necesidad de adaptación, los centros de acogida **no están preparados estructuralmente** (infraestructura, personal, perfiles) para atender cuestiones como problemas de salud mental (muchas veces no diagnosticados), adicciones o patología dual (convergencia de ambas). Aunque se intenta dar respuesta, no son centros sociosanitarios que cuenten con las herramientas para atender estas necesidades.

*Es verdad que los recursos no están... no somos recursos sociosanitarios, ni los hay en la región. Nosotros somos... tenemos el esquema de Casa de Acogida tradicional. Estamos preparadas para trabajar con mujeres víctimas de violencia, esto nos ha llegado, estamos adaptándonos como podemos y mejorando y formándonos y llevando la intervención lo mejor que podemos, pero ahí estamos. (Persona técnica administración pública)*

*si lo otro es difícil de trabajar, pues ya cuando hay problemas de salud mental no diagnosticados en la mayoría de los casos, por supuesto, y adicciones... pues ahí es cuando es difícil no, lo siguiente. Porque no son centros que están preparados para eso. No somos un centro sociosanitario, no tenemos donde puedan pasar el mono, no tenemos... y hay otras personas, además. Entonces, claro, especializados... pero si tú tienes una familia con tres menores en un comedor, y tienes a una mujer [con un brote] eso es difícil de manejar. Entonces, el tema de salud mental a mí me parece importantísimo. (Persona técnica administración pública)*

## Necesidad de encontrar vías para que se produzca un mayor acercamiento entre las instituciones públicas y las mujeres en situación de vulnerabilidad

Se identifica que las administraciones públicas tienen dificultades para llegar a parte de las mujeres que se encuentran en situación de vulnerabilidad. El acercamiento se realiza fundamentalmente de la mano de entidades sociales (con las cuales tienen más confianza. Se sostiene como hipótesis que varias de estas mujeres no tienen incorporados modelos donde se ve al estado como figura protectora, aunque habría que indagar más en las posibles causas de esta “desconexión”).

*Y eso es un principal problema que tenemos: nos cuesta que lleguen a nosotros, que lleguen a la administración. Y yo lo que detecto es [que se debe] a esa ausencia de conocimiento, de que el estado aquí sí que te echa una mano, sí que está encima de alguna forma. (Persona responsable política)*

*Me preocupa que no llegamos a un público, a un colectivo muy vulnerable, que directamente ni está en contacto con la administración, ni sabe, muchas veces, que la administración puede procurarles mucho de los servicios que sí que tenemos. Eso es preocupante. Y eso, los colectivos u organizaciones que están directamente en asentamientos, en clubs o pisos de prostitución son quienes nos pueden ayudar, y que nos ayudan de hecho, a acceder a todo este tipo de personas, para poder ayudarles. (Persona responsable política)*

## **Necesidad de impulsar más medidas que respondan a las necesidades de conciliación**

Las **medidas de conciliación** consiguen corregir situaciones de vulnerabilidad entre las mujeres, pues promueven la compatibilidad entre la vida personal y familiar (mayoritariamente asumida por mujeres) y el ámbito laboral.

*Entonces hay que poner políticas de conciliación. Y esto, para corregir esa vulnerabilidad que pueden tener mujeres que, en principio no tendrían por qué tenerlo, porque pueden tener estudios, formación, papeles, familia que medio funcional, pero llega un momento en el que tiene familia, estás tú sola y no puedes trabajar. Pues hay que apoyar, eso lo estamos haciendo con la conciliación laboral. (Personas responsable política)*

## **Necesidad de mejores herramientas que faciliten la comunicación**

Hace un momento veíamos cómo entre los perfiles de la vulnerabilidad y la exclusión hay muchas mujeres de origen extranjero con escasa formación (algunas analfabetas en sus idiomas de origen) y con desconocimiento del idioma. Para facilitar la comunicación entre las administraciones y estas mujeres existe un **servicio de traducción telefónico** del Instituto de la Mujer, que se usa con frecuencia y se valora muy positivamente. Sin embargo, se trata de una **herramienta insuficiente** para crear vínculos de confianza o para apoyar a los mujeres de manera integral.

*contamos con un servicio de traducción telefónico del Instituto. Eso lo utilizamos a diario prácticamente. Pero, claro, en el diario eso es incómodo. Imagínate estar explicando cualquier cosa, cualquier duda de la mujer. Es la dificultad de la mujer para sentirse entendida, porque es que no puede ni expresar qué necesita a nivel material muchas veces; cuanto ni más ya a nivel emocional. Las ves que te quieren contar cosas, que quieren hablar, pero les resulta imposible. Y, luego, cuando utilizas el sistema de traducción (que chapó, está fenomenal), pero ahí hay una ruptura. El vínculo no se crea igual, pasas por la traducción, no sabes el tono que estás usando, [no sabes si] lo que tú quieres transmitir realmente se está transmitiendo. El contenido sí, lo básico sí, pero todo lo que añadimos, el tono, la calidez o no, todo eso no estás segura de que esté llegando en esas condiciones. No estás segura de que esa mujer esté sintiéndose arropada y entendida como te gustaría que se estuviera sintiendo en ese momento. Todo es dificultad, y todo eso hace que tengas más dificultades (Persona responsable técnica)*

### 3. Otras necesidades y propuestas, considerando distintas instituciones y ámbitos de actuación

---

A **nivel transversal** se han identificado las siguientes cuestiones:

- la necesidad de reforzar la coordinación y la colaboración entre instituciones (tanto públicas como privadas)
- necesidad de actuar bajo modelos de tipo más preventivo y de intervención comunitaria
- necesidad de estructuras más sólidas y profesionales en las entidades sociales
- necesidad de generar alternativas para personas trabajadoras del campo en situación irregular
- necesidades relacionadas con el acceso y la tramitación del Ingreso Mínimo Vital
- Necesidades y propuestas relacionadas con la brecha digital

#### Necesidad de reforzar la coordinación y la colaboración entre instituciones (tanto públicas como privadas)

Actualmente se establecen **múltiples derivaciones** entre administraciones públicas, entre entidades sociales, y entre las primeras con las segundas. Se señala como una fortaleza la **comunicación** que existe entre ellas y la implicación de todas las personas al atender las demandas y necesidades de la población. Se valora positivamente el **trabajo en red** como soporte.

*Tenemos relación directa por WhatsApp con todo el mundo. Nuestro teléfono lo tiene todo el mundo y directamente nos mandan cuestiones que están ocurriendo. Y si ocurre algo en cualquier zona automáticamente algún colectivo nos lo traslada e intentamos actuar. Pero en estos espacios de participación carecemos de debates de situación social (Persona responsable política)*

*Con lo cual, la presión de "sólo estoy yo para solucionarlo", aunque en un primer momento pueda ser la sensación inicial, pero no, no estoy sola para solucionarlo, tengo red propia, dentro de Cáritas, con otras entidades, con los Ayuntamientos. (Responsable Tercer Sector)*

Se argumenta que para potenciar el trabajo en red es necesaria la incorporación de más agentes públicos y privados, así como evitar las situaciones de competitividad entre las entidades sociales.

*Y que en esa forma de trabajar nos vayamos incluyendo cada vez más agentes, públicos o privados. Para ir rompiendo también una dificultad que se ha ido generando: esa dinámica de que "tengo que ir yo primero, porque si no no me dan la subvención, te la dan a ti, yo me quedo sin, tengo que demostrar", eso de "mis pobres, tus pobres". Entonces, eso es un ritmo que hay que recuperar. Tú puedes optar por proyectos o por líneas de intervención que mantengan mi estructura tradicional de trabajo o podemos optar por otra línea de intervención más comunitaria. Mucho más lenta. (Responsable Tercer Sector)*

En este sentido, con el impacto de la pandemia los Servicios Sociales se han ido colocando cada vez más en el centro de la organización con las entidades.

*servicios sociales digamos que en estos tres o cuatro últimos años, y con la pandemia también se aprendió mucho, digamos que se puso en el centro de la organización de todas las entidades. Cuando hablo de organizaciones [me*

*refiero] a coordinar lo que hacen otras entidades, que la mayoría de ellas están apoyadas por el propio ayuntamiento con fondos públicos. Pero sí que servicios sociales está en el centro de esas derivaciones, de un poco cómo trabajar con las personas que nos van llegando. Y luego, sí que es verdad que hemos evolucionado (Persona responsable política)*

Sin embargo, se identifica la necesidad de **mejorar las coordinaciones** entre las administraciones públicas, lo cual aparece muy vinculado a la necesidad de definir mejor los ámbitos de actuación de los Servicios Sociales y de repartir mejor las funciones entre las distintas administraciones y áreas.

*por favor, coordinaros. Yo entiendo que Servicios Sociales no es el cajón de sastre de todo, y algunas veces lo parece. Con lo cual, las TS parece que tienen la sensación de "yo estoy para todo: para solucionar el papelito del SEPE, para solucionar del IMV, para solucionar el tema de vivienda, para tema educativo y para tal". Vale, esa es una sensación que es real en muchas ocasiones. Pero, como todo en esta vida, es que hay una administración que se encarga de empleo, una que se encarga de servicios sociales, una que se encarga de educación, que se encarga de vivienda. Lo que no hay es "vamos a hablarnos", "vamos a coordinarnos". La persona no está en el centro, la administración está en el centro, la gestión administrativa está en el centro. Desafortunadamente es así. ¿A dónde va la gente que está en esa situación de vulnerabilidad y que tiene que tramitar algo y no sabe? Pues donde siempre ha ido, a su trabajador o trabajadora social. (Responsable Tercer Sector)*

## **Necesidad de actuar bajo modelos de tipo más preventivo y de intervención comunitaria**

Ya adelantamos esta necesidad en el ámbito de los Servicios Sociales. Desde otros espacios de lo social también se enfatiza su importancia. Por una parte, porque para poder planificar e intervenir primero es necesario conocer y analizar la realidad. Por otra parte, porque los **modelos preventivos y comunitarios** actúan sobre las raíces de las problemáticas (frente a otros modelos que actúan sobre los “síntomas”) y porque fomentan la participación e implicación de las personas en términos más igualitarios.

*-yo también voy viendo, poquito a poco, quizá estamos insistiendo mucho en todo lo que es la metodología comunitaria de intervención. En los proyectos en los que se establece esa metodología [...] cambia mucho la película, la gente se siente parte de su situación, de tomas conciencia de su situación y también de tomar conciencia de su capacidad para mejorar la situación*

*-y de participar*

*-y de participar, y de proponer, y de demandar y hacer uso de sus derechos. No es lo mismo un sistema de protección basado en el "me pides, valoro, te doy o no te doy", que un sistema comunitario en el que hablamos, participamos, debatimos, proponemos, discutimos en una clave de igualdad, no de poder ("yo vengo a pedir y yo soy el que da"). Entonces, cada vez que ponemos un proyecto nuevo en marcha la clave es comunitaria. Sí que vemos que hay una diferencia muy grande. Esa red que se genera entre iguales, entre los propios vecinos es interesante. (Responsable y técnico Tercer Sector)*

## **Necesidad de estructuras más sólidas y profesionales en las entidades sociales**

Se identifica la necesidad de crear **estructuras más sólidas** para poder gestionar ciertos proyectos que requieren la movilización de infraestructuras y personal. Del mismo modo, también se identifica la necesidad de **profesionalización** para el desarrollo de programas, que no dependan de la labor del voluntariado.

*Ha cambiado mucho porque aparte de la parte voluntaria necesita muchos medios. Hay que tener una nave para guardar la comida, hay que tener un vehículo para ir a repartir la comida, y también requiere infraestructura para todo el seguimiento y poner día a día todas las fichas [...] y cada dos por tres viene la inspección para saber que la cosa se hace bien. Antes había muchas asociaciones que lo hacían al mismo tiempo, pero muchas lo han dejado de hacer porque genera mucho trabajo. Si no tiene los recursos adecuados para poder llevarlas es muy complicado. (Responsable Tercer Sector)*

*Antes tenía más personas voluntarias pero luego va cambiando porque tienen a los padres mayores o lo que sea y no tienen la misma disponibilidad después de 4 o 5 años haciéndolo. No hay una estructura que permita esa continuidad (Responsable Tercer Sector)*

## **Necesidad de generar alternativas para personas trabajadoras del campo en situación irregular**

Algunos discursos reclaman la necesidad de generar alternativas para regularizar la situación laboral de las personas trabajadoras del campo, muchas de las cuales, además, sufren abusos por parte de intermediarios. En este sentido, como señala el informe sobre “La explotación laboral severa de extranejeros en el trabajo agrícola en Cataluña” (Fundació Cipriano Garcia, 2014<sup>6</sup>), es importante recordar que: “la figura del intermediario, puede formar parte de una red de trata o, puede ser simplemente, alguien que ponga en contacto a inmigrantes irregulares con empresarios dispuestos a contratar trabajadores sin permiso de residencia, a cambio de condiciones de trabajo inferiores a las que corresponderían legalmente. Estos intermediarios pueden ser también empresas legalmente constituidas que, aparte de sus actividades legales, realicen también esta intermediación ilegal”.

*Ahora hay muchos que están gestionando por intermediarios. ¿por qué tiene que ser por intermediarios? allí es otro mundo porque el intermediario te lleva con el papel de otro. Hacer el trabajo en nombre de otro y a la hora de pagarte te paga la mitad. Y ¿a quién va a denunciar? A nadie. Son cosas que hay y que existen. El que no tiene papeles lo que quiere es trabajar. Búscales otra posibilidad. Que pueda trabajar. [...] Se está buscando la vida. (Responsable Tercer Sector)*

Por otra parte, se cuestionan las **contrataciones en origen** porque se considera que actualmente en el estado español ya existe mano de obra de origen extranjero para desarrollar las campañas agrícolas. Se propone la **concesión de un permiso de trabajo especial** para estos casos que, además, pueda puntuar para la solicitud posterior del arraigo social.

*¿por qué en origen? Si aquí hay miles de personas que no tienen papeles y están en el campo. ¿Al origen? Al origen es cuando te falta. Si el agricultor necesita 4 meses para coger la fresa la administración te dice mira cuántas necesitas: 20.000 te pongo 20.000 cada uno le pongo una tarjeta amarilla o verde o lo que sea para que trabaje 4 meses en la fresa. Y esto cuando pida el arraigo te puntúa te facilita. Estaría solucionado todo solucionado. Es una regularización temporal. Al menos así la persona gana, vive y cotiza, porque hay muchos de ellos que no cotizan y trabajan. Si hay interés buscamos soluciones. (Responsable Tercer Sector)*

<sup>6</sup> Enlace: [https://www.ccoo.cat/pdf\\_documents/Recerca%20AGREE%20compleert%20versió\\_22\\_05\\_15.pdf](https://www.ccoo.cat/pdf_documents/Recerca%20AGREE%20compleert%20versió_22_05_15.pdf)

*¿por qué tenemos que ir a Marruecos para buscar 20.000 para coger la fresa? No lo entiendo. ¿Crees que no hay 20.000 para coger la fresa? Dale el permiso especial. Te doy el permiso tres meses sólo para coger la fresa y cotizas. Cuando tienen ganas de buscar soluciones, solucionan. (Responsable Tercer Sector)*

## Necesidades relacionadas con el acceso y la tramitación del Ingreso Mínimo Vital

Se expone que el Ingreso Mínimo Vital tiene la potencialidad de convertirse en un instrumento que realmente garantice las necesidades básicas de las familias. Además, alivia la carga de trabajo de los Servicios Sociales (pues se gestiona desde la Seguridad Social) y permite que puedan centrarse más en otro tipo de actuaciones (acompañamientos, tareas socioeducativas, planes de intervención).

*La esperanza es que el IMV se convierta realmente en el instrumento que pretende ser y que, por lo tanto, las necesidades básicas de las familias no estén en manos de la gestión económica de prestaciones de los servicios sociales, y que podamos hacer realmente esas intervenciones de orientación, de valoración y de acompañamiento en los procesos a lo largo de la vida de las personas, en función de sus etapas. Pero no tanto gestión, bono social, ayuda de emergencia social, IMS (que sigue siendo residual), ayuda para el agua, ayuda para la luz. (Persona responsable técnica)*

*Y eso permitiría, pues, lo que te estoy diciendo, puedes trabajar con la familia una vez que ellas tienen sus necesidades básicas cubiertas, por supuesto. Y, por lo tanto, dejar de tener tantos parches en cada sitio, para que la vida de las personas, económicamente, sea lo más digna posible. Y entonces poder centrarnos en otras actuaciones: ese acompañamiento, esas tareas socioeducativas, desde los planes de intervención, realmente. (Persona responsable técnica)*

Sin embargo, presenta algunas dificultades: no se ajusta del todo a la realidad de las circunstancias socioeconómicas de las familias (por el desfase temporal); es una ayuda a la que no pueden acceder las personas que están en situación de irregularidad jurídica; su gestión y tramitación son muy complejas.

*[la dificultad en la tramitación] es su principal. Más agilidad en la tramitación, desde luego, y más ajustado a las realidades, no con con las circunstancias económicas y sociales que tenía una familia hace un año. Porque a lo mejor está viviendo en estos momentos y no el año 2020. Entonces, bueno, pues que sea más ágil y más de la situación real de las familias, en el momento en el que lo demandan (Responsable Tercer Sector)*

*Entonces la mayor problemática que vemos es: muchas personas que no tienen acceso al ingreso mínimo porque no están de manera regular en en España. (Responsable Tercer Sector)*

## Necesidades y propuestas relacionadas con la brecha digital

Como se exponía anteriormente, algunas personas usuarias tienen limitaciones en la gestión de trámites institucionales, debido a factores relacionados con la brecha digital. Frente a esto, se propone el desarrollo de **puntos de información y ayuda**, gestionados públicamente por el Ayuntamiento o la Junta. Actualmente (especialmente para las personas migrantes) son los comercios privados como locutorios quienes ofrecen estos servicios (con el consecuente gasto económico que implica).

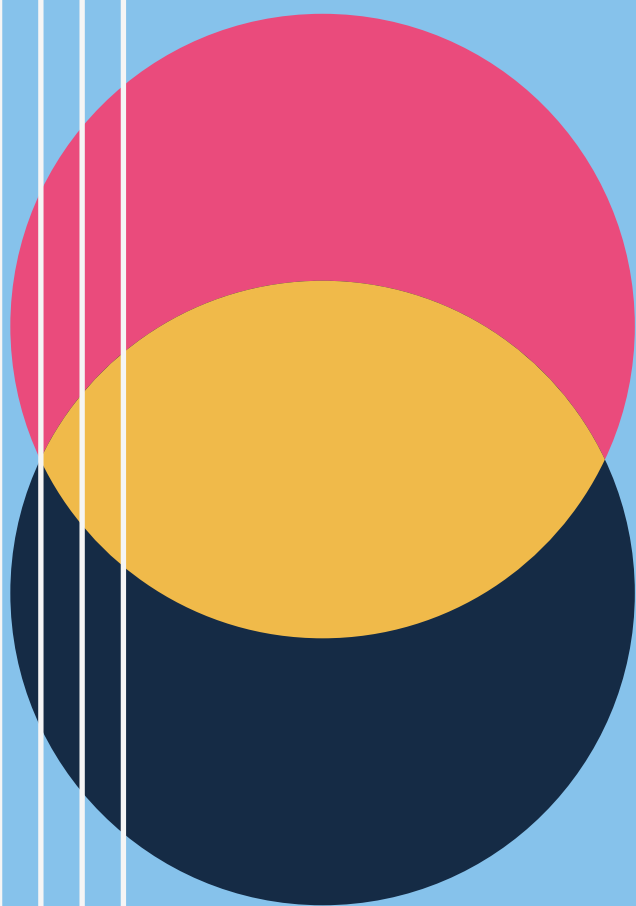
*Mejorar la brecha digital es que tengan acceso público donde puedan llegar y conectarse y que también haya un punto de información y de ayuda. no estaría mal para el futuro el Ayuntamiento o la Junta poner un punto de información un punto donde ellos tengan acceso y donde haya alguien que le pueda informar se puedan conectar con un ordenador*

*y hacer todo. muchas veces dicen que tienes acceso en las bibliotecas, pero allí no tienen tanto acceso y tener ese ordenador y tal. Entonces ¿qué hacen? Todo lo hacen pagando. Tienen que ir a un locutorio para pedir la cita de la Subdelegación. Van a los locutorios y pagan para que les hagan el servicio y eso lo complica. (Responsable Tercer Sector)*

# Desafíos de futuro ante la vulnerabilidad y su impacto en los servicios públicos

## 2022

Estudio cualitativo en el Eje Centro-Mediterráneo.  
Municipios con crecimiento poblacional que conectan  
Comunidades de Castilla-La Mancha, Madrid, Valencia y  
Murcia: Albacete, Caudete, Hellín, La Roda, Villarrobledo



**CREAMOS FUTURO 20/24**

Ciudadanía inclusiva real

Empleo digno y de calidad

Vivienda accesible para tod@s

Educación en diversidad

**Símetrías**  
FUNDACIÓN INTERNACIONAL