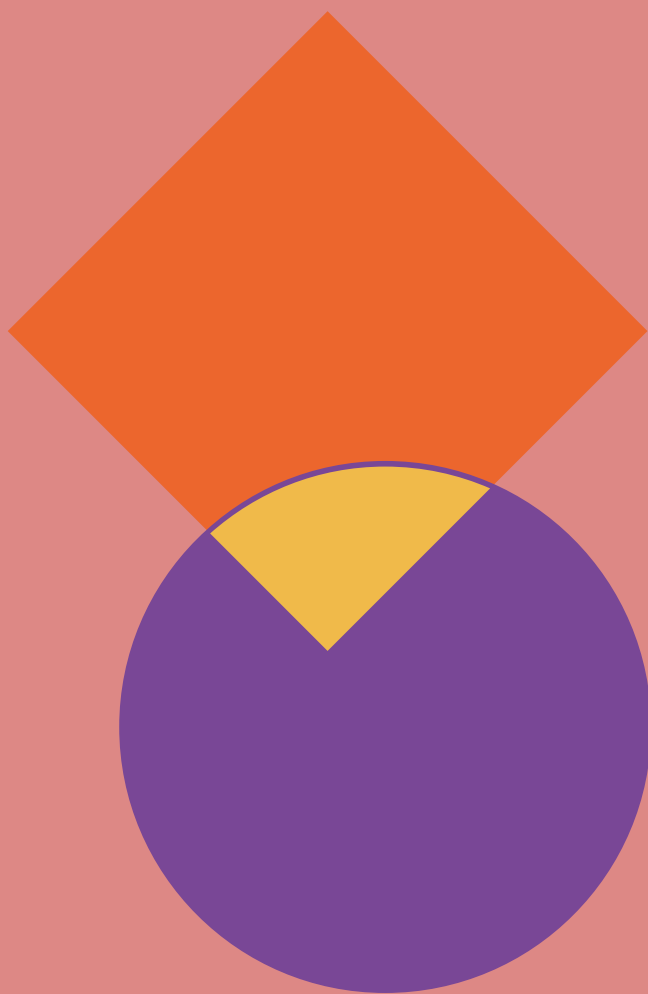


Desafíos de futuro ante la vulnerabilidad y su impacto en los servicios públicos

2023

Estudio cualitativo en el Eje Centro-Mediterráneo. Municipios con crecimiento poblacional que conectan Comunidades de Castilla-La Mancha, Madrid, y Valencia: Cuenca, Motilla del Palancar, Quintanar del Rey, Tarancón.



CREAMOS FUTURO 20/24

Ciudadanía inclusiva real

Empleo digno y de calidad

Vivienda accesible para tod@s

Educación en diversidad

Símetrías
FUNDACIÓN INTERNACIONAL

Presentación

El proyecto "Creamos Futuro" se inició en La Sagra en 2020 con el objetivo de desarrollar un programa regional de **investigación participativa**, donde se abordan las problemáticas de las poblaciones vulnerables, tanto autóctonas como migrantes. Este esfuerzo cuenta con el apoyo de una alianza estratégica formada por diversas instituciones públicas y privadas bajo la iniciativa "Castilla-La Mancha Creamos Futuro 20/24". En 2022, el equipo de trabajo de la Fundación Simetrías trasladó su enfoque al Corredor del Henares en Guadalajara y a la provincia de Albacete. En 2023, expandió sus actividades hacia Cuenca y Ciudad Real.

Ante los desafíos futuros de la vulnerabilidad social, es necesario **repensar la sostenibilidad del estado del bienestar, especialmente en el contexto posterior a la pandemia y la crisis económica actual**. Esto incluye dimensionar la garantía de derechos sociales, Educación, Sanidad, Empleo, Vivienda, Servicios Sociales de Atención Primaria, Igualdad, Rentas Mínimas, Ciudadanía. El proyecto se alinea con los objetivos delineados en el informe "España 2050: Fundamentos para una Estrategia Nacional a Largo Plazo" de la Oficina Nacional de Prospectiva y Estrategia de la Moncloa, Gobierno de España.

La **selección de los municipios** para la realización del trabajo de campo se ha basado en dos criterios:

- **Cuantitativo**: municipios con dinámicas de crecimiento poblacional, aquellos que tienen más de 10.000 habitantes y/o que presentan un impacto de población de origen extranjero.
- **Cualitativo**: la disposición y colaboración de instituciones públicas y privadas para participar activamente en el proyecto.

Documentos de actividades de investigación

- **x4 estudios cualitativos** por áreas específicas (Corredor de La Sagra, Corredor del Henares, Eje Centro-Mediterráneo).
- **x1 estudio cuantitativo** con análisis demográfico, de empleo y educación en los municipios seleccionados.
- **x1 Informe final**, que consolida el análisis cualitativo y cuantitativo.
- **x1 Documental "Periferias"**: un proyecto audiovisual que captura y representa las realidades observadas durante los estudios.

Autoría

Ángeles Díaz (Coordinación general)
Elisa Parra (Coordinación científica)

Equipo de trabajo Simetrías Fundación Internacional

Coordinación

- Ángeles Diaz Vieco. Coordinación general del proyecto.
- Elisa Parra. Antropóloga social. Coordinación científica (trabajo de campo, análisis e informes). Investigación, Jornadas, Conferencias, Foros de Diálogo, Comunicación.

Investigación

- Francisco Javier Aroca. Profesor del área de Sociología en la Facultad de Derecho de Albacete (UCLM), realiza el análisis cuantitativo de demografía, empleo y educación regional.

Foros de Diálogo, Jornada, Conferencias:

- Nicole Ndongala. Directora Karibu, Asociación Mujeres Pueblo Africano en España.
- Romeo Gbaguidi. Director Laboratorio Migraciones Africanas.
- Jean Arsene Yao. Subdirector Laboratorio Migraciones Africanas.

Comunicación y Audiovisuales

- Mari Carmen Linuesa y Sebastián Martín. Periodista, directora del documental Periferia. Técnico audiovisual, realización y montaje documental Periferia.
- Magdalena Correa y Emilio Navarro. Fotografía, grabación, edición audiovisual. Producción y comunicación.
- Jesús Huerta. Experto en comunicación. Creación de contenidos de comunicación.
- Jonatan López. Experto en comunicación.
- Ignacio Meléndez. Realizador audiovisual, grabación y comunicador.
- Juan Carlos Navalón. Realizador audiovisual, grabación y comunicador.

Responsables Organizaciones

- Koman Koita. Presidente ATDME asociación transparencia y democracia de Mali en España en Recas.
- Fatumata Sidibe y Matoma Diakate. Secretaria y presidenta de la Asociación Benkady de mujeres de Mali en Recas.
- Aziz Dahbi y Yassmin Dahbi. Presidente AISA, asociación inmigrantes marroquíes en Illescas.
- Carlos Roca. Presidente asociación de Bolivia en Seseña.

Tabla de contenido

TABLA DE CONTENIDO	5
I. CONCLUSIONES Y LÍNEAS DE ACTUACIÓN	7
1. CONTEXTUALIZACIÓN	7
2. ASPECTOS SOCIODEMOGRÁFICOS Y DINÁMICAS POBLACIONALES	8
3. ECONOMÍA Y EMPLEO	8
4. EDUCACIÓN.....	10
5. VIVIENDA	11
6. REALIDADES DE LA VULNERABILIDAD	12
7. SERVICIOS SOCIALES DE ATENCIÓN PRIMARIA	13
II. MARCO CONCEPTUAL Y METODOLÓGICO.....	15
1. MARCO CONCEPTUAL	15
2. RESUMEN METODOLÓGICO.....	16
III. CONTEXTUALIZACIÓN: ASPECTOS SOCIODEMOGRÁFICOS Y DINÁMICAS POBLACIONALES.....	18
1. CONTEXTUALIZACIÓN CUANTITATIVA.....	18
2. ANÁLISIS CUALITATIVO DE ASPECTOS SOCIODEMOGRÁFICOS Y DINÁMICAS POBLACIONALES	19
<i>Algunos aspectos sociodemográficos y dinámicas poblacionales</i>	<i>19</i>
IV. ECONOMÍA Y EMPLEO.....	23
1. SECTORES Y ACTIVIDADES POR MUNICIPIOS	23
<i>Sectores Productivos</i>	<i>24</i>
<i>Programas.....</i>	<i>24</i>
<i>Perspectiva comarcal y municipal.....</i>	<i>25</i>
2. ZOOM EN EL SECTOR PRIMARIO	25
3. DIFICULTADES IDENTIFICADAS EN ECONOMÍA Y EMPLEO	28
4. PROPUESTAS TRANSVERSALES EN ECONOMÍA Y EMPLEO.....	31
<i>En materia de formación</i>	<i>31</i>
<i>Oportunidades a nivel provincial.....</i>	<i>33</i>
<i>Propuestas en el sector primario.....</i>	<i>34</i>
V. EDUCACIÓN	36
1. PRINCIPALES NECESIDADES DETECTADAS.....	36
<i>Impacto de las dinámicas poblaciones en el ámbito educativo</i>	<i>36</i>
<i>Gestión de la diversidad en el ámbito educativo y social.....</i>	<i>37</i>
<i>Relación entre vulnerabilidad y ámbito educativo</i>	<i>38</i>
2. DESAFÍOS Y LÍNEAS DE ACTUACIÓN EN EL ÁMBITO EDUCATIVO	40
<i>Oferta de los itinerarios formativos</i>	<i>40</i>
<i>Gestión y dotación de recursos para los centros.....</i>	<i>41</i>
VI. VIVIENDA	43
1. DIFICULTADES EN EL ACCESO, MANTENIMIENTO Y PERMANENCIA A LA VIVIENDA	43
2. CONSECUENCIAS DE LAS DIFICULTADES IDENTIFICADAS Y LÍNEAS DE ACTUACIÓN	45
VII. REALIDADES DE LA VULNERABILIDAD	49
1. FACTORES Y PERFILES DE LA VULNERABILIDAD	49
<i>Multifactorialidad</i>	<i>49</i>
<i>Situación laboral</i>	<i>50</i>
<i>Situación jurídica</i>	<i>51</i>
<i>Interrelación entre la situación jurídica y otros aspectos socioeconómicos.....</i>	<i>51</i>
<i>Solicitantes de asilo.....</i>	<i>52</i>
<i>Procesos de regularización</i>	<i>54</i>
<i>Falta de reconocimiento de la vecindad.....</i>	<i>56</i>
<i>Brecha digital</i>	<i>58</i>
<i>Redes de apoyo</i>	<i>58</i>
<i>Salud mental.....</i>	<i>59</i>
<i>Vulnerabilidad diferencial.....</i>	<i>59</i>
2. EL IMPACTO DE LAS CRISIS.....	61

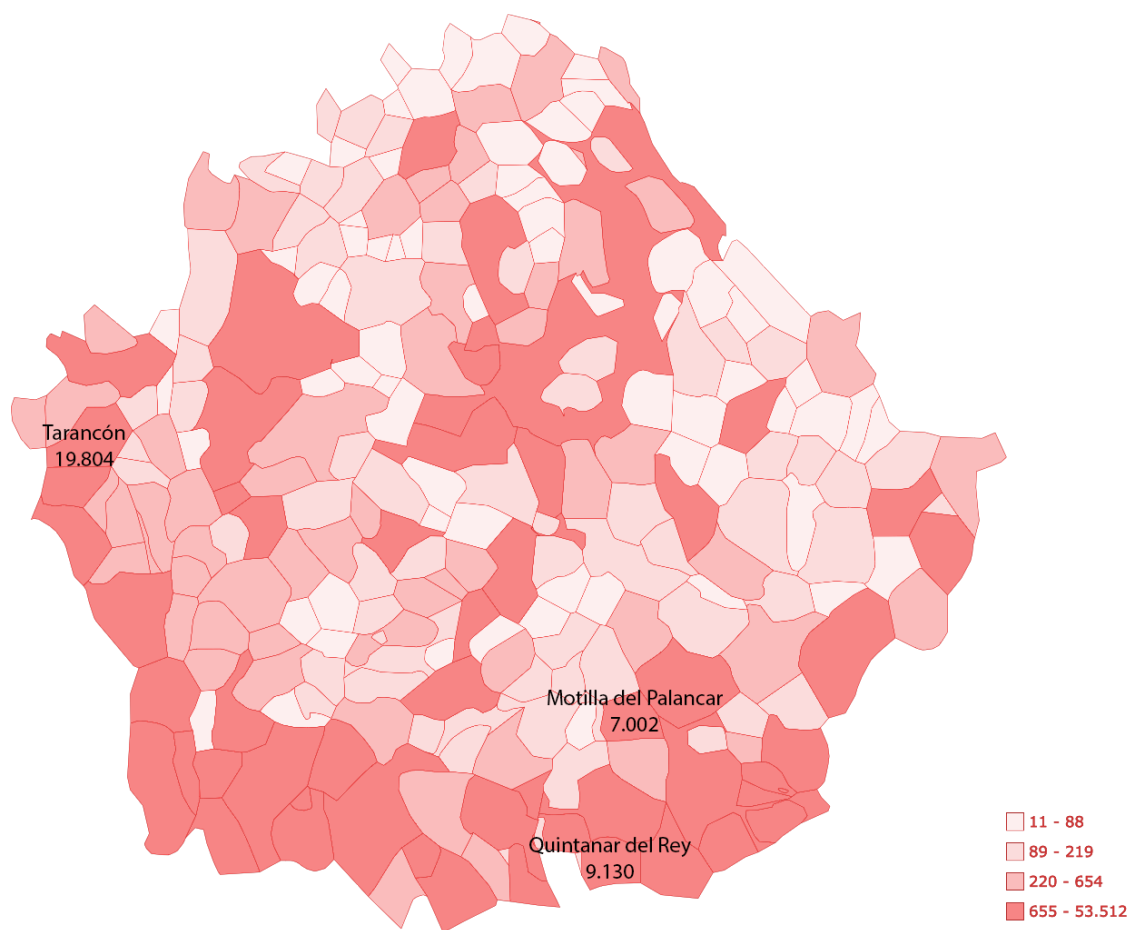
VIII. SERVICIOS SOCIALES DE ATENCIÓN PRIMARIA	62
1. MARCO INSTITUCIONAL DE SERVICIOS SOCIALES	62
<i>Servicios sociales de los municipios de estudio (2024)</i>	62
2. NECESIDAD DE MAYOR DOTACIÓN ECONÓMICA GENERAL Y REFUERZO DE PLANTILLAS	63
3. NECESIDAD DE ESTABILIDAD DE LOS PROGRAMAS.....	65
4. NECESIDAD DE REPENSAR LOS MODELOS DE ATENCIÓN, ACOMPAÑAMIENTO E INTERVENCIÓN.....	66
5. NECESIDAD DE REFORZAR LA COORDINACIÓN Y LA COLABORACIÓN ENTRE INSTITUCIONES	67
6. NECESIDADES RELACIONADAS CON EL INGRESO MÍNIMO VITAL (IMV)	68

I. CONCLUSIONES Y LÍNEAS DE ACTUACIÓN

1. Contextualización

Castilla-La Mancha ha registrado en los últimos cinco años un ligero crecimiento poblacional, en línea con la tendencia nacional. Este aumento se explica fundamentalmente por los movimientos migratorios y la llegada de población extranjera, ya que las tasas de natalidad continúan en descenso. La región presenta, no obstante, una **fuerte dualidad**: mientras amplias zonas rurales siguen perdiendo habitantes, determinados municipios se han convertido en polos de atracción demográfica. Estos crecimientos acelerados, definidos como “zonas tensionadas”, plantean nuevos retos para la planificación de políticas públicas y para el funcionamiento de los servicios sociales, educativos, sanitarios y de vivienda.

Figura 1: Municipios estudiados en Periferia de Cuenca. Población a enero de 2023.



Fuente: Elaboración propia a partir de Censo anual de población, 2023.

En este marco, la provincia de Cuenca —que concentra en torno al 9,5% de la población regional, el porcentaje más bajo de Castilla-La Mancha— refleja bien esa dualidad. Aunque gran parte de su territorio rural acusa procesos de despoblación, algunos municipios han experimentado un dinamismo poblacional

notable en los últimos años. Entre ellos destacan **Tarancón, Quintanar del Rey y Motilla del Palancar**, seleccionados para el análisis. Tarancón sobresale como uno de los municipios con mayor incremento poblacional de la región (cerca del 30% en el último lustro), mientras que en Motilla del Palancar y Quintanar del Rey el crecimiento se ha concentrado sobre todo en la población extranjera, con cifras absolutas más moderadas.

2. Aspectos sociodemográficos y dinámicas poblacionales

La provincia de Cuenca combina una posición geográfica estratégica —como nexo entre comunidades autónomas— con una realidad marcada por la dispersión territorial, el envejecimiento demográfico y la despoblación en gran parte de sus municipios. A la vez, se configuran **áreas de dinamismo** ligadas a la presencia de infraestructuras clave (como la A-3) y a la concentración de actividades económicas, lo que genera diferencias notables entre el norte despoblado y la zona sur y oeste más vinculadas al crecimiento.

El dinamismo económico de Tarancón, Quintanar del Rey y Motilla del Palancar ha convertido a estos municipios en **polos de atracción poblacional, reforzando su papel como núcleos de referencia** dentro de la provincia. Su desarrollo está estrechamente ligado a sectores concretos: los servicios en la capital, la industria agroalimentaria en Tarancón, la agricultura intensiva y cooperativa en Quintanar, y la industria auxiliar en Motilla.

En paralelo, se observa un incremento de **población migrante**, con presencia destacada de personas procedentes de Marruecos, Europa del Este y, más recientemente, de América Latina. Este flujo migratorio ha contribuido a sostener el crecimiento de algunos municipios, aunque también genera tensiones vinculadas al acceso al empleo, la vivienda y los procesos administrativos de regularización.

En suma, las **dinámicas poblacionales** de Cuenca muestran una **evolución desigual**: mientras algunos municipios pequeños afrontan procesos de pérdida de población y envejecimiento, otros núcleos se consolidan como espacios de crecimiento gracias a la combinación de oportunidades laborales, buenas comunicaciones y la llegada de población migrante. Esta diversidad de realidades plantea retos para la planificación territorial y la adaptación de los servicios públicos, que deben responder a escenarios muy diferenciados dentro de la provincia.

3. Economía y empleo

La **economía** de Cuenca ha atravesado en los últimos años un escenario complejo, condicionado por la pandemia y las crisis internacionales. A pesar de estas dificultades, la provincia ha mostrado capacidad de adaptación, apoyada en la financiación europea y en planes extraordinarios de recuperación impulsados por la Junta de Comunidades en coordinación con el Estado y los ayuntamientos. Estos planes —como el Plan de Empleo Regional, el Plan Extraordinario por el Empleo o el Programa de Apoyo Activo al Empleo— han favorecido la contratación de personas desempleadas, en especial aquellas en situación de exclusión, combinando formación, acompañamiento y medidas de empleabilidad.

En cuanto a los **sectores productivos**, el primario continúa teniendo un peso relevante y avanza hacia modelos más sostenibles y digitalizados, aunque mantiene una fuerte dependencia de mano de obra

migrante. El turismo rural, especialmente tras la pandemia, ha experimentado un repunte, si bien persisten desafíos en la reducción del desempleo en el sector servicios. La logística se ha transformado con la digitalización, generando demanda de nuevas competencias, y la construcción muestra una recuperación desigual, con mayor dinamismo en rehabilitación energética frente a una ralentización en la creación de nuevas empresas.

A nivel **territorial**, La Mancha mantiene su dependencia del sector agrícola, reforzada por inversiones en modernización y digitalización, mientras que en La Manchuela la actividad agroalimentaria sigue siendo central, aunque persisten retos como la economía sumergida y la fuga de talento joven. A escala **municipal**, Tarancón concentra la mayor parte del empleo en la industria cárnica y sectores complementarios; Motilla del Palancar combina agricultura, servicios e industria con la multinacional Mahle como motor de empleo y atracción poblacional; y Quintanar del Rey ha puesto en marcha programas de empleabilidad (REQUAL, competencias digitales, empleo juvenil), además de iniciativas de innovación rural.

Entre los principales **retos** identificados se encuentra el predominio de pequeñas y medianas empresas, con menor capacidad de contratación que en provincias con un tejido más diversificado. También se señala la necesidad de ajustar mejor la oferta formativa a las demandas del mercado laboral, evitando desigualdades territoriales derivadas de la concentración de cursos en los municipios más grandes. La movilidad laboral es otro desafío: en algunas localidades faltan medios de transporte que permitan acceder a los puestos ofertados, mientras que en zonas con mayor dinamismo económico, como Tarancón o Motilla, la elevada demanda tensiona el mercado de la vivienda. Por sectores, la hostelería presenta dificultades para cubrir vacantes por las condiciones de jornada y conciliación, mientras que la agricultura, el comercio y los cuidados concentran empleos de baja cualificación.

Particularmente en el **sector primario** se ha identificado que la elevada temporalidad de las campañas agrícolas y la dureza de las condiciones laborales dificultan la fidelización de la mano de obra, lo que genera una alta rotación y dependencia de trabajadores temporeros que se desplazan por distintos territorios. Estas dinámicas limitan las posibilidades de arraigo social y administrativo, y evidencian la necesidad de reforzar medidas de acompañamiento y regularización que faciliten la integración. Asimismo, se subraya la importancia de avanzar en la mejora de las condiciones contractuales, salariales y de habitabilidad, así como en el control de prácticas laborales irregulares, con el fin de dignificar el trabajo en el campo y asegurar su sostenibilidad a medio y largo plazo.

En el terreno de las **propuestas transversales**, se destaca el potencial de los programas de Formación Dual, que combinan aprendizaje en centros educativos y empresas con contratación desde el inicio, lo que incrementa la empleabilidad y favorece la inserción estable. De forma complementaria, la formación en competencias digitales se plantea como una vía estratégica tanto para acceder a empleos de mayor calidad como para superar la dispersión geográfica mediante opciones de teletrabajo. A escala provincial, se identifican además **fortalezas a aprovechar**: la masa forestal para proyectos de transición ecológica, el sector cuidados como respuesta al envejecimiento, la consolidación de un tejido industrial ligado al sector primario, la mejora de la interconectividad sostenible y el potencial cultural y natural de Cuenca para un turismo respetuoso y diferenciado.

Finalmente, en el ámbito **agroalimentario** se plantea la necesidad de revisar las condiciones de competencia internacional, ya que las normativas europeas no siempre son comparables con las exigencias de terceros países. En este marco, factores como la disponibilidad de agua, las infraestructuras de comunicación y la mano de obra —en gran medida de origen migrante— determinarán la viabilidad del desarrollo rural. A

ello se suma el creciente protagonismo de los fondos de inversión internacionales, lo que requiere consensos más amplios, a nivel nacional e internacional, para garantizar un modelo agrícola justo y sostenible.

Líneas de actuación derivadas:

- *Reforzar la correlación entre formación y mercado laboral, potenciando la Formación Dual y las competencias digitales.*
- *Garantizar la movilidad laboral con transporte adaptado y un acceso equitativo a la vivienda en municipios dinámicos.*
- *Promover la dignificación del trabajo en el sector primario, con mejoras contractuales, salariales y de habitabilidad, además de medidas de regularización.*
- *Diversificar la economía local aprovechando fortalezas del territorio: transición ecológica, sector cuidados, turismo sostenible e industria agroalimentaria.*
- *Avanzar en consensos sobre el modelo agrícola en clave de soberanía alimentaria y competitividad justa a nivel nacional e internacional.*

4. Educación

En el ámbito educativo, uno de los principales retos está vinculado al impacto de las **dinámicas poblacionales**. Los desplazamientos frecuentes de familias entre municipios generan inestabilidad en la comunidad educativa, dificultando tanto el seguimiento del alumnado como la planificación estratégica de recursos humanos y económicos. Este “alumnado por goteo”, en gran medida de origen migrante, suele presentar necesidades específicas que requieren atención adicional, mientras que la falta de estabilidad poblacional plantea dudas sobre la sostenibilidad de las inversiones a medio plazo.

Otro eje clave es la **gestión** de la **diversidad**. El alumnado extranjero afronta, en muchos casos, desfases curriculares y dificultades en el manejo del idioma, situación que también afecta a sus familias y limita su capacidad de acompañamiento escolar. Estas barreras lingüísticas se extienden al ámbito social, donde la falta de uso del castellano en el hogar o en los círculos de socialización retrasa la integración. De ahí la importancia de reforzar estrategias de inmersión lingüística en todos los niveles, incluyendo a la población adulta, con especial atención a quienes se encuentran en situación de irregularidad.

La relación entre **vulnerabilidad** y **educación** también preocupa. Los hijos e hijas de familias con mayores dificultades socioeconómicas tienen menos opciones de ascenso educativo, ya que sus hogares priorizan cubrir necesidades básicas y, en muchos casos, no pueden asumir gastos vinculados a actividades extraescolares o materiales escolares. A ello se suma la insuficiente oferta de plazas públicas de guarderías, que limita las posibilidades de conciliación y repercute en la igualdad de oportunidades.

De cara al futuro, se **valora positivamente** la existencia de itinerarios formativos diversos —como la Formación Profesional, los Certificados de Profesionalidad, la Formación en Competencias Clave o los programas de Garantía Juvenil—, considerados herramientas eficaces para prevenir el abandono escolar y favorecer la inserción laboral. No obstante, los centros educativos reclaman una reducción de ratios para atender mejor a la diversidad del alumnado y una mayor dotación de recursos, tanto en el plano educativo como en el social. Destacan, en este sentido, el papel de iniciativas como las Unidades de Acompañamiento

y Orientación o programas como el PROA+, junto con acciones de entidades sociales orientadas a colectivos específicos, como los jóvenes extutelados.

Líneas de actuación derivadas:

- *Mejorar la planificación educativa teniendo en cuenta las dinámicas de movilidad poblacional.*
- *Reforzar la inmersión lingüística en todos los niveles, con programas específicos también para personas adultas.*
- *Ampliar el apoyo socioeducativo a familias vulnerables, reduciendo costes escolares y aumentando la oferta pública de guarderías.*
- *Potenciar los itinerarios formativos diversificados, adaptados a las necesidades del mercado laboral y a los perfiles del alumnado.*
- *Reducir ratios y ampliar recursos humanos y materiales para una atención más personalizada y eficaz.*

5. Vivienda

El **acceso, mantenimiento y permanencia en la vivienda** se identifica como uno de los principales ámbitos de mejora para la población en situación de vulnerabilidad. La oferta de vivienda resulta limitada en relación con la demanda, lo que conlleva un incremento de precios y una expansión del alquiler turístico, a la vez que se priorizan ciertos perfiles en los procesos de selección, como funcionarios o estudiantes. Factores locales, como la presencia de la Escuela de Estudios Penitenciarios en Cuenca capital o el desarrollo industrial en municipios como Tarancón y Motilla, intensifican esta presión sobre el mercado. En este contexto, la población migrante afronta obstáculos añadidos vinculados tanto a requisitos administrativos como a percepciones sociales, que dificultan su acceso y pueden derivar en situaciones de mayor vulnerabilidad.

Las dificultades en el acceso a la vivienda tienen efectos directos sobre la **inserción laboral y social**. Incluso cuando se logra un empleo, el acceso a un alquiler puede verse condicionado por exigencias como contratos estables, avales o pagos adelantados. Como consecuencia, cada vez más familias optan por el alquiler de habitaciones, lo que genera un mercado creciente en torno a esta modalidad. En otros casos, la escasez de alternativas fomenta estrategias residenciales menos estables, incluyendo la ocupación de viviendas vacías —generalmente propiedad de entidades bancarias o de administraciones locales— o la concentración en núcleos residenciales precarios.

El aumento de familias en **situación de calle** se señala como un fenómeno que requiere especial atención. Actualmente, la cobertura es limitada: municipios como Tarancón carecen de recursos específicos para personas sin hogar, y en otros lugares el número de plazas disponibles no se ha ampliado en años, además de que no siempre están adaptadas a perfiles diversos, como familias con menores.

Líneas de actuación derivadas:

- *Incrementar el parque público de vivienda en la provincia, especialmente en zonas tensionadas.*
- *Desarrollar recursos de alojamiento urgente y de primera acogida adaptados a distintos perfiles.*
- *Ampliar las ayudas al alquiler, con criterios que favorezcan a las familias más vulnerables.*
- *Impulsar programas de acompañamiento para reducir la desconfianza y facilitar la permanencia en la vivienda.*
- *Coordinar las políticas de vivienda con las de empleo y servicios sociales, reforzando su papel como eje de inclusión.*

6. Realidades de la vulnerabilidad

La **vulnerabilidad social** es un fenómeno multifactorial: distintos factores —laborales, residenciales, jurídicos, educativos o relacionales— se acumulan y refuerzan entre sí, generando situaciones complejas que requieren respuestas integrales. En este contexto, las principales **demandas** de la población vulnerable se concentran en ayudas económicas vinculadas al empleo y la vivienda. A su vez, las entidades sociales trabajan con **enfoques** más amplios que incluyen formación y recualificación, apoyo en la gestión económica, fortalecimiento de las relaciones sociales y acompañamiento en la salud emocional.

La **situación laboral** aparece como uno de los factores centrales: la precariedad multiplica la vulnerabilidad y muestra que el empleo por sí solo ya no garantiza estabilidad ni protección social. La informalización del trabajo, la baja remuneración y la temporalidad dificultan el acceso a unas condiciones de vida dignas. La situación administrativa también condiciona fuertemente el mercado laboral, dado que las personas en irregularidad solo encuentran opciones en la economía sumergida, mientras que la falta de cualificación limita el acceso a ciertos sectores de mayor calidad.

El **estatus jurídico** se configura como otro eje clave. La irregularidad implica quedar “fuera del sistema”, con barreras para acceder al empleo, a los servicios sanitarios y a una atención adecuada. Desde una mirada crítica, se señala que la distinción rígida entre migrantes económicos y solicitantes de asilo puede invisibilizar las causas estructurales de la migración —como la desigualdad global, los conflictos o el cambio climático— y generar tensiones en el acceso a derechos.

Respecto a los **solicitantes de asilo**, en los últimos meses se ha registrado un incremento notable, en especial de familias latinoamericanas, muchas con menores a cargo. La falta de recursos específicos suficientes ha derivado en la utilización de dispositivos no pensados para este colectivo, como los servicios para personas sin hogar. A ello se suma la lentitud administrativa en los procesos de “manifestación” y solicitud, que en el momento del trabajo de campo estaban suspendidos en Cuenca, generando largas esperas y situaciones de gran vulnerabilidad social.

En este marco, los procesos de **regularización** se presentan como herramientas fundamentales para la integración social y económica, al facilitar el acceso a derechos básicos y reducir la economía sumergida. No obstante, la incertidumbre y las demoras prolongadas generan desgaste, y nuevas fórmulas como el arraigo formativo, aunque prometedoras, también han mostrado riesgos de instrumentalización y sobrecostes que limitan su accesibilidad para los más vulnerables.

La falta de **reconocimiento** de la **vecindad** se refleja en las dificultades para empadronarse, especialmente entre quienes carecen de contrato de alquiler formal o dependen de la autorización de propietarios. Estas barreras retrasan procesos de regularización y acceso a servicios básicos. Aunque en los últimos años se han observado mejoras gracias a redes de apoyo, persisten prácticas informales, como pagos indebidos, y diferencias según municipios, lo que genera desigualdad y evidencia la necesidad de criterios más homogéneos a nivel nacional.

La **brecha digital** limita el acceso a oportunidades formativas y laborales, sobre todo tras la pandemia. Las **redes de apoyo**, cuando existen, son un pilar para la integración, pero su ausencia aumenta el riesgo de

exclusión. La **salud mental** también emerge como un ámbito prioritario, con necesidades que superan la capacidad de respuesta actual y que requieren de recursos especializados.

La vulnerabilidad se expresa además de **manera diferencial** según la edad, el género o el origen. Entre la población infanto-juvenil destacan el absentismo escolar, la dificultad para emanciparse, el aislamiento social y la desprotección en algunos contextos familiares. Entre las mujeres, especialmente las cabezas de hogares monomarentales, se evidencian obstáculos adicionales en el acceso a empleo y vivienda, lo que las sitúa en una situación de mayor fragilidad económica.

Finalmente, las **crisis recientes** —pandemia, guerra en Ucrania, inflación— han ampliado la base de la vulnerabilidad, incorporando a familias que previamente no necesitaban apoyo y generando una mayor incertidumbre sobre el futuro.

Líneas de actuación derivadas:

- *Potenciar programas de apoyo económico vinculados a empleo y vivienda, con carácter integral.*
- *Reforzar medidas de regularización y agilizar procedimientos, incluyendo el empadronamiento como requisito básico de acceso a derechos.*
- *Ampliar plazas y recursos específicos para solicitantes de asilo y refugio, evitando la saturación de dispositivos no diseñados para este fin.*
- *Desarrollar programas de capacitación digital accesibles en todo el territorio.*
- *Promover recursos especializados en salud mental, con atención integral a adultos y menores.*
- *Reforzar el acompañamiento a mujeres en situación de vulnerabilidad, en especial hogares monomarentales.*
- *Fortalecer las redes comunitarias de apoyo como pilar de integración social.*

7. Servicios Sociales de Atención Primaria

Los Servicios Sociales de Atención Primaria en la provincia de Cuenca desempeñan un **papel esencial** como primera puerta de acceso al sistema de protección social. Su labor se desarrolla en un contexto de creciente complejidad, donde el aumento poblacional, la llegada de nuevos perfiles de usuarios y la aparición de programas de inclusión han ampliado tanto la demanda como la diversidad de necesidades a atender. En este marco, los discursos recogidos coinciden en señalar varias prioridades estratégicas para reforzar la capacidad de respuesta del sistema, consolidar los avances y garantizar una atención integral y de calidad.

Los equipos afrontan un escenario cada vez más complejo, marcado por el crecimiento poblacional y la llegada de nuevos perfiles de usuarios. Para responder con calidad, se plantea la conveniencia de **ampliar** los **recursos económicos** y **humanos**, diversificando perfiles profesionales y garantizando la continuidad de los proyectos. Esto permitiría reducir la sobrecarga de la base, dar estabilidad a las plantillas y aumentar plazas en recursos residenciales y especializados. Reforzar estas áreas no solo aliviaría la carga de los equipos, sino que potenciaría su capacidad de acompañamiento integral y sostenido.

Los **proyectos** de inclusión social han demostrado ser útiles y bien valorados, tanto por profesionales como por usuarios. Sin embargo, su dependencia de convocatorias o licitaciones anuales puede dificultar la continuidad de los procesos. Garantizar la estabilidad de los programas resulta clave para consolidar los avances, fortalecer los vínculos con las personas atendidas y mantener la motivación de los equipos.

La creciente complejidad de las situaciones de vulnerabilidad invita a avanzar hacia **modelos de atención** más integrales y personalizados, que reconozcan no solo las necesidades, sino también las capacidades de cada persona. Estos enfoques requieren coordinación entre agentes sociales, planificación flexible y una atención más cercana, con presencia en los barrios y los municipios, para responder de manera ágil y comunitaria.

Los profesionales valoran positivamente la **coordinación** ya existente a nivel local, pero también señalan la importancia de dar un paso más hacia sistemas integrados de información y protocolos interterritoriales. Avanzar en la interoperabilidad entre comunidades autónomas y entre ámbitos como Servicios Sociales, Educación, Sanidad y Empleo, permitiría asegurar la continuidad de la atención y garantizar que los traslados no interrumpen el seguimiento de los casos.

El **IMV** constituye una herramienta fundamental para la lucha contra la pobreza, pero su impacto puede potenciarse con algunas mejoras. Entre ellas, campañas de información más accesibles, simplificación de trámites, refuerzo del personal destinado a su gestión y coordinación fluida entre administraciones y servicios sociales locales. También se recomienda complementar esta prestación con otros recursos autonómicos, de manera que ninguna persona quede fuera del sistema. Finalmente, se resalta la importancia de evaluar de forma continua sus resultados para ajustar las políticas y garantizar su efectividad en la inclusión social.

Líneas de actuación derivadas:

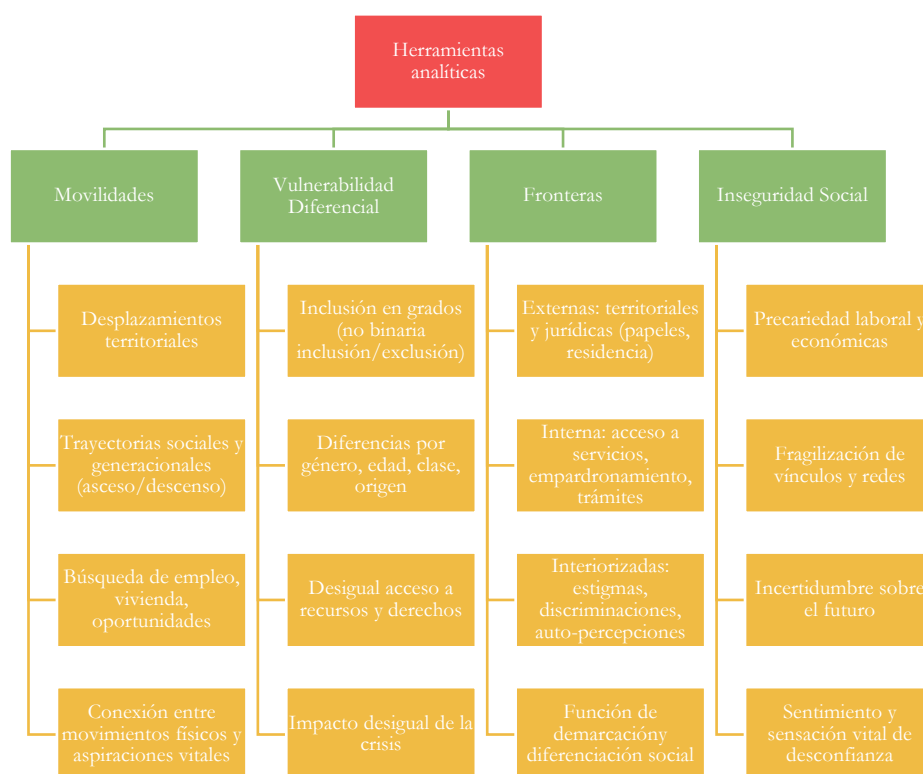
- *Reforzar las plantillas de los Servicios Sociales con perfiles diversos y recursos estables.*
- *Asegurar la estabilidad de los programas de inclusión mediante financiación continuada.*
- *Avanzar hacia modelos de atención integral y comunitaria, centrados en las capacidades de las personas.*
- *Mejorar la interoperabilidad entre sistemas y comunidades autónomas mediante protocolos comunes y seguros.*
- *Potenciar el IMV con campañas informativas accesibles, simplificación administrativa, refuerzo de personal y complementariedad con otros recursos autonómicos.*

II. MARCO CONCEPTUAL Y METODOLÓGICO

1. Marco conceptual

Las **herramientas analíticas** constituyen los conceptos vertebradores desde los cuales se interpretan los fenómenos sociales observados en el trabajo de campo. Funcionan como marcos de lectura que permiten ordenar la información cualitativa producida, identificar patrones comunes y poner en relación las experiencias individuales con los procesos estructurales. En el caso de este proyecto, se parte de cuatro categorías analíticas: movilidades, vulnerabilidad diferencial, fronteras e inseguridad social, que atraviesan transversalmente el análisis y guían la interpretación de los datos.

Figura 2: Esquema conceptual herramientas analíticas



La perspectiva de las **movilidades** ofrece una mirada amplia para comprender cómo se mueven las personas en el espacio y en la sociedad. No se refiere únicamente a los desplazamientos físicos —cambios de residencia, trayectorias migratorias, movimientos entre territorios—, sino también a las trayectorias sociales y vitales: la posibilidad de mejorar la situación laboral, acceder a mejores condiciones de vivienda, garantizar oportunidades educativas para los hijos o, simplemente, evitar un mayor deterioro en las condiciones de vida.

Lo interesante de este enfoque es que muestra cómo las distintas formas de movilidad están conectadas entre sí. En muchos casos, los movimientos territoriales (mudarse a otro municipio, buscar un nuevo lugar donde asentarse) no son un fin en sí mismos, sino una consecuencia de otras movi- lidades: la aspiración a progresar socialmente, la necesidad de encontrar estabilidad económica o la búsqueda de mejores expectativas de futuro. Así, los traslados de población hacia determinados municipios en crecimiento se

explican menos por el “cambio de lugar” en sí que por las oportunidades —reales o percibidas— que esos lugares ofrecen en términos de empleo, vivienda y servicios.

La **vulnerabilidad diferencial** alude a la desvinculación con las estructuras formales de integración y a la fragilidad en los lazos sociales. Frente a una visión dicotómica (inclusión/exclusión), se propone una mirada que reconoce grados diversos de inclusión, donde las personas experimentan afectaciones distintas según su posición social.

La **frontera** como dispositivo articulador del espacio social se entiende en un sentido amplio: no solo como límite territorial, sino como los mecanismos que regulan el acceso a derechos, la posibilidad de movilidad o las prácticas discriminatorias. Estas fronteras —externas, internas e interiorizadas— cumplen funciones simultáneas de demarcación y diferenciación, de modo que los individuos y grupos sociales las viven de maneras diversas.

Finalmente, la **inseguridad social** remite a la pérdida de la convicción de que “mañana será mejor que hoy”. Se expresa en la fragilización de amplios sectores de la vida social, con consecuencias tanto en las relaciones colectivas como en las trayectorias individuales. Esta categoría permite analizar cómo las condiciones de precariedad y movilidad social descendente generan un terreno fértil para la incertidumbre y la desconfianza en el futuro.

2. Resumen metodológico

El estudio se centra en analizar cómo los procesos de vulnerabilidad social impactan en el funcionamiento de los servicios públicos en contextos de fuerte crecimiento poblacional, con especial atención a los municipios identificados como “zonas tensionadas”. La investigación busca comprender tanto las necesidades de la población vulnerable como los retos que enfrentan las instituciones públicas y privadas encargadas de atenderlas, situando este análisis en diálogo con marcos de referencia internacionales, nacionales y autonómicos.

Los principales objetivos de investigación son:

- Explorar las **principales problemáticas socioeconómicas** entre las personas que se encuentran en situación de vulnerabilidad social, atendiendo a diversas dimensiones (empleo, educación, vivienda...) y a la intersección de múltiples variables (género, edad, situación jurídica, origen...)
- Dar cuenta del papel que juegan las instituciones públicas y privadas en la atención, acompañamiento y seguimiento de las necesidades
- Conocer las principales necesidades de las instituciones para dar respuesta a las necesidades
- Identificar posibles soluciones a las necesidades vitales de la población vulnerable y a las necesidades de las instituciones intervinientes
- El contexto general, por tanto, incorpora: el acceso, uso y/o gestión de los Servicios Sociales de Atención Primaria, Empleo y Economía, Vivienda, Educación, Sanidad e Igualdad.

El universo lo componen especialistas de entidades públicas y privadas (de los contextos citados) y población en situación de vulnerabilidad.

Las técnicas empleadas han sido:

- Entrevistas en profundidad (individuales y colectivas)
- Análisis de material documental
- Grupos de discusión

El trabajo de campo se ha desarrollado en el municipio de Cuenca en el otoño de 2023. Se han realizado un total de 5 entrevistas y 1 grupo de discusión, donde han participado alrededor de 18 personas: personas

responsables y profesionales del sector público y privado, personas responsables políticas, miembros de agrupaciones sociales y de sindicatos.

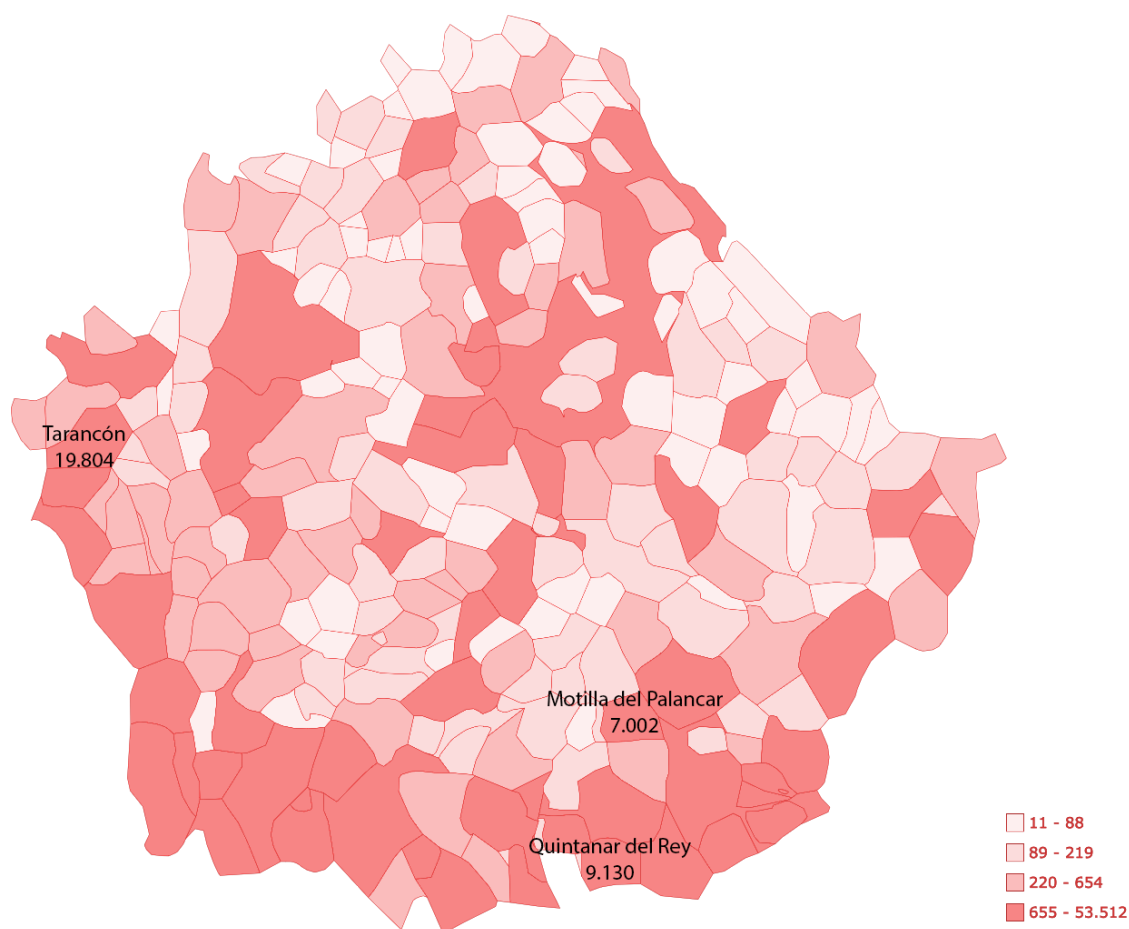
Para el análisis del material cualitativo producido se ha seguido un procedimiento de sistematización de la información y organización en grandes categorías analíticas. Posteriormente, se realiza un análisis intra-discursivo, inter-discursivo y extra-discursivo por grandes ejes.

III.CONTEXTUALIZACIÓN: ASPECTOS SOCIODEMOGRÁFICOS Y DINÁMICAS POBLACIONALES

1. Contextualización cuantitativa

Castilla-La Mancha ha registrado en los últimos cinco años un ligero crecimiento poblacional, en línea con la tendencia nacional. Este aumento se explica fundamentalmente por los movimientos migratorios y la llegada de población extranjera, ya que las tasas de natalidad continúan en descenso. La región presenta, no obstante, una **fuerte dualidad**: mientras amplias zonas rurales siguen perdiendo habitantes, determinados municipios se han convertido en polos de atracción demográfica. Estos crecimientos acelerados, definidos como “zonas tensionadas”, plantean nuevos retos para la planificación de políticas públicas y para el funcionamiento de los servicios sociales, educativos, sanitarios y de vivienda.

Figura 3: Municipios estudiados en Periferia de Cuenca. Población a enero de 2023.



Fuente: Elaboración propia a partir de Censo anual de población, 2023.

En este marco, la provincia de Cuenca —que concentra en torno al 9,5% de la población regional, el porcentaje más bajo de Castilla-La Mancha— refleja bien esa dualidad. Aunque gran parte de su territorio rural acusa procesos de despoblación, algunos municipios han experimentado un dinamismo poblacional

notable en los últimos años. Entre ellos destacan **Tarancón, Quintanar del Rey y Motilla del Palancar**, seleccionados para el análisis. Tarancón sobresale como uno de los municipios con mayor incremento poblacional de la región (cerca del 30% en el último lustro), mientras que en Motilla del Palancar y Quintanar del Rey el crecimiento se ha concentrado sobre todo en la población extranjera, con cifras absolutas más moderadas.

Tabla 1: Comparativa poblacional -total y extranjera -e incremento de la población extranjera en Periferia de Cuenca

	Población Total		Población Extranjera		Incremento de población extranjera	
	2019	2023	2019	2023	Diferencia	% Incremento
Tarancón	15.271	19.804	2.794	3.630	836	29,9
Motilla del Palancar	5.869	7.002	577	852	275	47,7
Quintanar del Rey	7.586	9.130	1.384	1.511	127	9,2

Fuente: Elaboración propia a partir de Padrón municipal de habitantes y Censo anual de población. Años: 2019 y 2023.

2. Análisis cualitativo de aspectos sociodemográficos y dinámicas poblacionales

Algunos aspectos sociodemográficos y dinámicas poblacionales

La provincia de Cuenca se presenta, por una parte, como extensa, con una **ubicación geográfica estratégica**, colindante con otras provincias y puente entre Comunidades Autónomas. Por otra parte, las personas entrevistadas asocian la **provincia** de Cuenca con la **dispersión geográfica, la despoblación, el envejecimiento poblacional** y la ruralidad.

Es decir, una provincia muy extensa, que está ubicada geográficamente en un punto estratégico. Está muy cerca de Madrid, estamos cerca de Levante, tenemos un montón... limitamos con un montón de otras provincias: con Toledo, con Ciudad Real, con Guadalajara, con Madrid, con Valencia, con Teruel, con Albacete. Es decir, geográficamente tenemos una situación estratégica (Responsable sindical)

Es un poco complicado porque tenemos una provincia muy distinta entre el norte y el sur. Y principalmente estamos hablando de la despoblación. Nosotros somos, junto con Teruel, una de las zonas altamente despobladas, tenemos menos de 12 habitantes por kilómetro cuadrado, que es uno de los parámetros que se determina objetivamente para determinar si una zona o un territorio está despoblado. (Responsable sindical)

La provincia de Cuenca se caracteriza fundamentalmente por el envejecimiento de la población y por una gran dispersión geográfica. Además Cuenca cuenta con 288 municipios de los cuales 73 tienen menos de 100 habitantes. Con lo cual es una de las provincias en las que la despoblación tiene un significado muy importante (Responsable Tercer Sector)

Cuenca es una provincia eminentemente rural, tiene muchísimos municipios (Responsable Tercer Sector)

Con todo, como iremos viendo, existen **ciertas diferenciaciones por zonas**, tanto en términos poblacionales como en el ámbito socioeconómico. De hecho, se menciona la idea de **zonas de influencia**: hacia el norte, Cuenca capital; hacia el oeste, y con cercanía a la Comunidad de Madrid, Tarancón; hacia el sur una zona de desarrollo económico con municipios como Quintanar y Motilla. En esta distribución por zonas, el trazado de las **vías de comunicación** (en especial la A-3) parece influir notablemente en el **desarrollo económico** de estas zonas y, consecuentemente, en la **concentración de núcleos poblacionales**.

En aquellas zonas donde pasa la A3, la autovía, es donde tenemos el mayor desarrollo industrial, que justamente es Quintanar, Motilla y Tarancón. (Responsable sindical)

Es verdad que la zona de crecimiento se ha hablado de la zona de Motilla, la zona de Quintanar. Además, hay otros núcleos poblacionales que tienen una influencia directamente de la provincia de Albacete, porque es verdad que en Cuenca lo que es la capital de la provincia, pues no es el referente para toda la provincia. [La capital] está como más ligada a la zona más despoblada, la zona norte, la zona de la sierra [...]. La zona de la capital de provincia queda un poco deslocalizada de la zona de real crecimiento e influencia. Entendemos que claramente viene marcada por ese trazado de la autovía, que une más la zona sur de la provincia con Albacete, para al final conectarla también con Madrid. Evidentemente Tarancón sí que tiene una vía muy rápida con Madrid, no tardarás media hora en llegar a los polígonos de Madrid desde Tarancón, con lo que es verdad que esa es una zona de decrecimiento. (Responsable sindical)

Otros factores influyentes están relacionados con los **sectores y actividades económicas**, como veremos con más detalle en el apartado de *Economía y Empleo*. A modo de preámbulo, destacan: la **agricultura**, con la importancia de grandes campañas como la del ajo o la vendimia; la **industria**, con insuficiente desarrollo desde el punto de vista provincial, pero con una enorme presencia en determinadas zonas como Tarancón o Motilla; el **sector servicios**, especialmente en Cuenca capital.

Y luego en el resto de zona sería principalmente la agricultura. En nuestra provincia se desarrollan dos campañas principales, en torno también a lo que la zona de La Mancha, [...] todo aquello; también la zona de Quintanar con toda la vendimia. Dos de ellas, que son la campaña del ajo y la campaña de la vendimia. (Responsable sindical)

Las fuentes fundamentales de ingresos y la realidad del mercado laboral se centra fundamentalmente, sobre todo en la capital [...] en hostelería y turismo y sí que es verdad que hay alguna zona en la que la agricultura es también una fuente de ingresos fundamental, como puede ocurrir por ejemplo en la zona de Quintanar del Rey. Hay muy poca industria y la industria que existe en Cuenca está un poco dividida, no se concentra toda en la capital o solo en un núcleo. De hecho, contamos con las empresas más importantes a nivel industrial en Motilla y en Tarancón (Responsable Tercer Sector)

Cuenca capital es una ciudad eminentemente de servicios (Responsable Tercer Sector)

Por otra parte, en cuanto a dinámicas poblacionales, desde el punto de vista cualitativo también se identifica el **incremento de población de origen migrante**. En especial de Marruecos, países de Europa del Este como Bulgaria o Rumanía y, más recientemente, países Latinoamericanos como Colombia o Venezuela.

En Cuenca capital la gente que está llegando ahora mismo fundamentalmente vienen de Sudamérica, de Colombia, de Venezuela, de Perú también... De Bolivia menos. Colombia ahora mismo es el país del que más están llegando aquí a Cuenca. (Responsable Tercer Sector)

Además, en los últimos años ha habido un nivel de migración bastante importante [en Quintanar]. Tenemos un 22% de población, que además vienen de muchos sitios. Tenemos en el padrón más de treinta países. La mayor población es: marroquí, búlgaros, rumanos y ecuatorianos. Ahora están viniendo muchos colombianos también, buyendo de los grupos guerrilleros y a vivir una vida mejor. (Coordinación Técnica Servicios Sociales municipales)

En municipios como Tarancón esta atracción parece estar motivada por las posibilidades de **acceso al mercado laboral**, gracias a la presencia de la industria cárnica (Incarlopsa). No obstante, como se menciona en las siguientes citas, es importante destacar que este acceso sólo es posible si las personas se encuentran en situación de regularidad jurídica.

[Tarancón] es límite con Madrid y, bueno, tiene una población inmigrante de un 30%, seguramente el porcentaje más grande de casi Castilla-La Mancha. Estabilizada, no es temporera porque no hay cosas de temporera. En Tarancón la gente llega porque existe una empresa, que es Incarlopsa, que asume el trabajo de Tarancón comarca y prácticamente todas las personas que lleguen. Entonces, sí que es cierto que el grueso de población inmigrante es población rumana, que en principio la mayor parte no tiene mayor problema... están estabilizados en el municipio, tienen trabajo, tienen vivienda y no hay ningún problema. Luego sí es cierto que... población marroquí hay muchísima, cada vez más, situaciones similares a las que dicen las compañeras. Población colombiana, venezolana, mucha población venezolana y cada vez más. La situación es esa, la gente llega un poco atraída por el tema del trabajo, que sí que es cierto que lo hay, pero cuando se llega en situación irregular por mucho que lo haya... (Coordinación Técnica Servicios Sociales municipales)

Hay gran parte del colectivo inmigrante en general, por decirlo de alguna manera, que está estabilizado y que está bien, en buenas condiciones. Como la población Rumana. Los comunitarios. Luego, población marroquí, colombiana, dominicana, venezolana, que la situación en muchos casos es bastante precaria. (Coordinación Técnica Servicios Sociales municipales)

en Motilla pasa lo mismo, hay una empresa que da mucho trabajo, pero si son irregulares no pueden. Mable, una empresa de temas de automoción, componentes eléctricos. Hay trabajo para aburrir pero, claro, regular. (Coordinación Técnica Servicios Sociales municipales)

Por su parte, en **Cuenca capital** la atracción de población migrante parece estar más vinculada, por una parte, a la valoración de las formas de vida de una ciudad pequeña y, por otra parte, porque parecen **percibir ventajas para regularizar su situación jurídica**. Es decir, al tratarse de una ciudad más pequeña, en comparación con otras a nivel nacional, consideran que los trámites administrativos serán más accesibles, por lo menos en tiempo. No obstante, como veremos más adelante, esto se traduce en una mayor presión sobre los servicios administrativos, en particular en los procesos de solicitud de asilo y refugio.

Aquí en Cuenca hay una comunidad bastante grande de inmigrantes porque la gente llega y ve las ventajas de vivir en una ciudad pequeña. Enseguida encuentran recursos, está todo como más a mano. El que lleguen inmigrantes aquí fundamentalmente es por eso o porque tienen también alguna persona de referencia que les hace llegar a Cuenca. (Responsable Tercer Sector)

- apuntabas antes "se piensan que en la oficina de extranjería de Cuenca va a ir más rápido", pero te comentaban que vivir en Madrid, en un Lavapiés, que venía mucha gente de allí, es que se pueden ir a muchos años antes de

*conseguir la regularización. Aquí a poco va más rápido.
- En Motilla venían de Murcia. Estaban allí trabajando y venían aquí por la zona porque era más factible
- Se han denegado muchos porque, claro, una cosa es que vivas en Cuenca y trabajes en Albacete si son provincias limítrofes, ahí cogemos. Si es en Murcia... el otro día uno de Zaragoza, digo "bueno"*

Como decíamos, frente a esas zonas con dificultades para fijar población, existen otras zonas donde la influencia de las actividades económicas, las posibilidades del mercado laboral y su impacto en las condiciones generales de vida favorecen la **atracción de población** (o su mayor tránsito). Pasemos, por lo tanto, a profundizar en los **sectores y actividades económicas** en municipios como Cuenca, Tarancón, Quintanar del Rey y Motilla del Palancar, desde el punto de vista cualitativo.

Cuenca capital, con unos 53000 habitantes, destaca por el sector **servicios, el turismo, la hostelería y la administración**; además de por tener una tasa relativamente baja, en comparación con la media nacional.

[Cuenca capital] principalmente se centra en el sector servicios, turismo y hostelería y administración, lo que son la Administración General del Estado, la autonómica y Diputación principalmente. No tenemos ningún sector así a destacar. (Responsable sindical)

es una ciudad muy dinámica a nivel cultural, es una ciudad Patrimonio de la Humanidad. El primer recurso donde las personas trabajan es en el turismo, hostelería... Todo lo que son servicios (Responsable Tercer Sector)

A nivel de desempleo la provincia de Cuenca tiene una tasa del 9,67% de desempleo, que no es una tasa alta, es más, es de las más bajas en comparación con la media nacional. Sus principales sectores son los servicios, en la Cuenca capital. (Responsable sindical)

Tarancón constituye el segundo municipio más grande a nivel poblacional. Destaca por la **mayor presencia de tejido industrial** y, en particular, la empresa Incarlopsa (de industrias cárnicas). Asimismo, influye su posición geográfica, por la A-3 y su cercanía con la Comunidad de Madrid.

Lo que está marcando un poco la diferencia en Tarancón, con el resto de otros núcleos poblacionales de la provincia, es esta empresa del sector cárnico que genera un montón de puestos de trabajo y fija bastante la población en la zona de Tarancón. (Responsable sindical)

Sí que hay industrias más importantes, por ejemplo en Tarancón [...]. Abí está Incarlopsa, que es una empresa de carne que tiene matadero también y es generadora de bastantes puestos de trabajo. (Responsable Tercer Sector)

- Tarancón es un municipio muy industrial. El perfil de personas que pueden acceder a un trabajo es muy diferente al de la capital. Las personas no solamente pueden trabajar en hostelería o en cuidado de mayores, sino también en la industria.

- Hay más tejido empresarial. De hecho, hay gente de Cuenca que se desplaza a Tarancón a trabajar, a pesar de estar a 80km. (Responsable Tercer Sector)

Tarancón se está desarrollando económicamente porque todas las empresas recorren la A-3. Nosotros ofrecemos terreno gratuito que da el ayuntamiento y no se van a ese pueblo, se van a Tarancón. Las condiciones de vida de

Tarancón son mejores, incluso, que las de Cuenca. Conozco mucha gente de Tarancón que sus médicos los tienen en Madrid y no en Cuenca. (Responsable Asociación Agraria)

Quintanar del Rey se inserta en la comarca de La Manchuela, caracterizada por la presencia de diversos núcleos poblacionales en su entorno y una marcada orientación agrícola, con producciones de vino, champiñón y aceituna. En el conjunto de la Mancha conquense, municipios como Tarancón, Las Pedroñeras, Mota del Cuervo, Belmonte, El Pedernoso o San Clemente mantienen también una fuerte vinculación con cultivos como el ajo, la vid, el olivo o los cereales, articulados en torno a grandes cooperativas que comercializan sus productos a escala internacional.

En la zona de Quintanar hay muchos núcleos poblacionales a su alrededor que son relativamente grandes. Abí es donde se aglutina más del 80% de la población de la provincia de Cuenca. Hablamos de Belmonte, Las Pedroñeras, El Pedernoso, Mota del Cuervo, donde sí que existen alrededor de la agricultura muchas cooperativas, unas bodegas de vino, otras de manufactura de productos como el champiñón. (Responsable sindical)

De Quintanar, lo que también conozco es que tiene mucho campo. Tiene bastante agricultura y tiene temporeroismo (uva, aceituna o champiñón), porque es una zona donde la industria del champiñón también ha crecido bastante en comparación con Cuenca capital, por ejemplo. (Responsable Tercer Sector)

En **Motilla del Palancar** se identifica cierto **tejido empresarial e industrial**, destacando la empresa Mahle.

En Motilla es una población que... es un pueblo que tiene bastante trabajo. La empresa Mahle, que es una multinacional. Si se va esta multinacional se queda más del 50% de la población sin trabajo. (Responsable Tercer Sector)

Motilla tiene también más empresas y más industrias que la propia capital, por lo que el perfil también cambia. También hay gente que se desplaza a Motilla a trabajar. (Responsable Tercer Sector)

a la zona sur de la provincia de Cuenca que abí sí que hay más movimiento a nivel de trabajo relacionado con industrias. En Motilla hay una multinacional que se llama Mahle que contrata a muchísima gente de sus alrededores... (Responsable Tercer Sector)

IV.ECONOMÍA Y EMPLEO

1. Sectores y actividades por municipios

Entre 2020 y 2023, desde el inicio de la pandemia hasta la crisis económica derivada de las guerras de Ucrania y Gaza, la provincia de Cuenca ha avanzado en su transición hacia una economía más globalizada, digital, verde, circular e inclusiva. Este proceso ha supuesto grandes desafíos para sectores clave como el primario, los servicios, la logística, la construcción, la economía social y los cuidados.

La respuesta ha sido posible gracias al papel de la Unión Europea, que ha permitido al Gobierno de España acceder a financiación para dotar a la Comunidad Autónoma de planes extraordinarios de recuperación. Entre ellos destaca el **Plan para las Medidas Extraordinarias para la Recuperación Económica de**

Castilla-La Mancha con motivo de la crisis de la COVID-19, que tuvo como finalidad crear oportunidades de inserción laboral a través del **Plan Avanza 20/23**, mediante la formación y contratación de personas desempleadas, la actualización y renovación de competencias profesionales y la prevención de situaciones de exclusión social. Este plan también incluyó acciones de orientación laboral y formación profesional en el ámbito laboral.

En este periodo, la tasa de paro ha mostrado fluctuaciones en la provincia y en los municipios objeto del estudio, caracterizados por un crecimiento poblacional tanto autóctono como extranjero. Para reducir el desempleo se han implementado medidas como el **Plan Regional de Empleo y Garantía de Rentas de Castilla-La Mancha**. La Junta de Comunidades, en coordinación con el Gobierno de España, el SEPE y los ayuntamientos, ha desarrollado distintos planes de empleo que apoyan a personas desempleadas y fomentan la inserción laboral.

Sectores Productivos

Atendiendo a los sectores productivos destacan aspectos como:

- El **sector primario**, que incluye agricultura y ganadería, ha experimentado una recuperación tras el impacto inicial de la pandemia. En este proceso, la bioeconomía y la explotación agropecuaria sostenible han sido áreas de crecimiento impulsadas por la transición ecológica.
- El **sector servicios**, y en particular el turismo, fue uno de los más afectados en 2020. En los años siguientes ha mostrado signos de recuperación, y en 2023 el turismo rural y las actividades asociadas experimentaron un repunte significativo. No obstante, el desempleo en este sector sigue siendo un desafío.
- La **logística** en Cuenca ha atravesado una transformación marcada por la digitalización y la automatización. La demanda de competencias digitales ha crecido, y se han implementado políticas orientadas a reforzar dichas habilidades entre los trabajadores.
- La **construcción** ha presentado una recuperación desigual. Mientras que la rehabilitación energética de edificios y la construcción sostenible han crecido, la creación de nuevas empresas se ha reducido. En 2023 se observó una disminución en la actividad constructora, aunque la inversión en infraestructuras mostraron una evolución positiva.

Programas

Por su parte, los desafíos económicos han sido abordados mediante **programas** impulsados por el SEPE, las oficinas Avanza (JCCM) y las corporaciones locales. Entre los más relevantes destacan:

- **Programa de Apoyo Activo al Empleo**, que ofrece subvenciones para la formación y contratación de personas desempleadas, con el fin de actualizar sus competencias y prevenir la exclusión social.
- **Plan de Empleo Regional**, dirigido a la contratación de personas desempleadas, especialmente en situación de exclusión o de larga duración. Está cofinanciado por el Fondo Social Europeo y recursos REACT-UE.
- **Plan Extraordinario por el Empleo**, que incluye programas específicos para mejorar la empleabilidad y fomentar la contratación en colaboración con ayuntamientos y entidades locales.

En conjunto, la economía de Cuenca ha debido enfrentar importantes desafíos, pero ha mostrado **resiliencia y capacidad de adaptación** en sectores clave gracias a la financiación de la Unión Europea.

Estos fondos han resultado esenciales para impulsar la sostenibilidad, la digitalización y la diversificación económica, especialmente en comarcas como La Mancha y La Manchuela.

Perspectiva comarcal y municipal

La Mancha mantiene una fuerte dependencia del sector primario, lo que la hace vulnerable a los mercados internacionales y a la variabilidad climática. Sin embargo, los fondos europeos han favorecido la transición hacia prácticas agrícolas y ganaderas sostenibles, la modernización de infraestructuras y la digitalización de pymes locales. También se han realizado inversiones en turismo rural, que han contribuido a diversificar la economía y a generar empleo.

En **La Manchuela** el sector agroalimentario concentra la mayor parte de la actividad económica, aunque persisten retos vinculados a la economía sumergida y a la necesidad de mejorar las condiciones laborales. La fuga de talento joven ha sido una debilidad, compensada parcialmente por la incorporación de población extranjera en sectores como la agricultura, los cuidados y la construcción. Entre las iniciativas destacadas figuran proyectos de **economía circular** (como los de la cooperativa Champinter), el desarrollo rural a través del enfoque LEADER y la modernización tecnológica de procesos productivos.

Por su parte, desde una perspectiva municipal, el mercado laboral de **Tarancón** se caracteriza por la concentración de empleo en la industria cárnica, con empresas como **Incarlopsa** o **Eurofirms** que demandan de forma continua operarios y operarias para sus líneas de producción, envasado y despiece. Estos puestos requieren destrezas manuales y capacidad de trabajo en equipo bajo presión. Además, el municipio presenta oportunidades en otros sectores como la logística, la limpieza y la atención sociosanitaria. En general, se valoran la flexibilidad horaria y la disponibilidad.

La economía de **Motilla del Palancar** combina agricultura, industria y servicios. Destaca la presencia de la empresa Mahle, uno de los principales empleadores de la zona, que prevé ampliar su plantilla hasta 1.800 trabajadores en 2026. Las ofertas laborales recientes abarcan ventas, logística, administración, salud y educación, además de la industria automotriz. En el ámbito agrícola, la **Cooperativa del Campo San Gil** mantiene un papel destacado en la producción de cereales y hortícolas. La expansión industrial de MAHLE ha contribuido a generar empleo y atraer población, mientras que la localidad se presenta como un entorno con buena calidad de vida, lo que refuerza su capacidad de acogida.

Finalmente, en Quintanar del Rey, en el periodo analizado, se han puesto en marcha programas de mejora de la empleabilidad, como el **REQUAL**, centrado en formación y empleo en el sector sociosanitario, así como cursos de competencias digitales y programas de apoyo al empleo juvenil. La actividad empresarial local incluye ofertas en automoción y turismo, junto con iniciativas de innovación y transformación digital para empresas rurales. El crecimiento poblacional se ha visto reforzado por la llegada de inmigrantes de distintas nacionalidades (colombiana, marroquí, venezolana), cuya incorporación ha compensado el saldo vegetativo negativo y ha contribuido a cubrir la demanda de mano de obra en distintos sectores.

2. Zoom en el sector primario

La **escasa mano de obra** para trabajar el campo se presenta como uno de los mayores retos para el sector primario. La elevada exigencia de las labores agrícolas, unida a la temporalidad de las campañas, provoca

que la ocupación de estos puestos recaiga en gran medida en población inmigrante con empleos temporales, lo que subraya la necesidad de reforzar medidas de **acompañamiento laboral y social**. No obstante, la mano de obra continúa siendo insuficiente pues, como se argumenta, los migrantes que logran un arraigo tienden a cambiarse a otros sectores económicos y laborales.

La mano de obra en los últimos 10 años en el campo ha cambiado radicalmente. Muchísima mano de obra viene del extranjero. Originalmente eran marroquíes, luego rumanos y ahora hay mucha mano de obra rumana que está dejando el campo. Vuelve a no haber mano de obra. Pero llegan muchos inmigrantes ilegales sin posibilidad de trabajar. Hay gente que busca trabajo de forma honrada, pero al no estar legalizado, lo hace a cualquier precio a través de esas mafias. (Responsable Asociación Agraria)

el campo es un trabajo durísimo y que principalmente lo sacan hacia adelante los trabajadores de origen extranjero, en las campañas agrícolas, que se recorren toda nuestra geografía española. Van al ajo, luego al melón, luego la cebolla, luego con la vendimia, luego a la naranja, luego a la fruta dulce... Todo lo hacen. (Responsable sindical)

Se ha ido poniendo cartas en el asunto y ha habido mejoras, pero no nos podemos engañar, es un trabajo que lo siguen desarrollando trabajadores inmigrantes, porque hay un problema grave a la hora de encontrar trabajadores para este tipo de trabajo. Y bueno, pues ahí es donde hay que hacerse mirar realmente por qué esos trabajadores no quieren acudir. Si hubiera unas condiciones de trabajo dignas, y tuvieran unas jornadas de trabajo normales, y las que tiene cualquier trabajador... unas condiciones en las que te permiten llevar una vida...y poder establecerte incluso en un territorio, pues evidentemente habría mucha más gente que no estaría dispuesta a irse y que sí que sería un nicho de mercado importante para los trabajadores (Responsable sindical)

esas personas conforme llevan tiempo en nuestro país, conforme van arraigándose a un territorio pues cambian de sector, cambian al sector de la industria, al sector del turismo, cambian a otro tipo de sectores. Y nuestro campo cada vez tiene más complicaciones y más tensiones para poder sacar las campañas con la normalidad que debe tener un país como el nuestro y un sector tan histórico como es el agrario. (Responsable sindical)

En este punto, es importante señalar algunos **elementos clave**, que impactan en las condiciones de vulnerabilidad de las personas trabajadores de origen migrante y en las estrategias para afrontar las problemáticas. En primer lugar, las propias **dinámicas del trabajo**, que implica moverse por circuitos (a nivel provincial, nacional e, incluso, internacional) según las temporadas. Esto conlleva, en muchos casos, a encontrar mayores dificultades para poder **arraigarse** a un territorio, tanto desde el punto de vista social (establecer vínculos sólidos, duraderos), como desde el punto de vista administrativo (conocer la población y sus características). Además, esto implica encontrar un **medio de subsistencia** en ocasiones **insuficiente**, pues cuando no pueden acceder necesitan apoyo para poder cubrir sus necesidades básicas. Finalmente, como se apunta en la última cita, dificulta las posibilidades de poder **organizarse colectivamente**.

En el tema laboral lo que se hace en el tema agrario es llevar cuadrillas de otras zonas que suelen ser de Senegal y de Rumanía. Por ejemplo para las labores agrarias de poda y todo eso, suelen ser cuadrillas que se mueven por la zona o que están viviendo en Quintanar o en Albacete. De Albacete también va mucha gente a las zonas rurales en cuadrilla a trabajar en la agricultura. (Responsable Tercer Sector)

La gente que se dedica al campo suelen ser temporeros que hacen un circuito. Que en La Mancha ahora trabajo para la poda, pues van a La Mancha, que luego en Lérida para la fruta pues se van... Van haciendo un circuito, no están asentados en un sitio especialmente, sino que van rotando. En cada sitio hay un cierto espacio donde pueden estar. Campamentos que se van creando que no reúnen condiciones. (Responsable Tercer Sector)

hay mucha temporalidad. Por ejemplo, en Quintanar es un pueblo que se dedica mucho a la agricultura, pero la gran mecanización que está teniendo hace que la mano de obra sea menos necesaria. Antes en varias tareas era necesaria la mano de obra y ahora, hasta donde sabemos, sólo para la poda de la vendimia. Además, muchos de estos trabajos son temporales, que hay muchas personas que durante muchos años lo llevan haciendo, pero de forma temporal, el resto del tiempo necesitan apoyo para salir adelante y, sobre todo, satisfacer las necesidades básicas. (Responsable Tercer Sector)

El problema es la dificultad para organizar a este tipo de trabajadores. Primero, son campañas muy cortas el tiempo. Luego, como casi pasa en todos los sectores precarios, son invisibles. El campo es un mundo muy invisible, como es el mundo de las empleadas de hogar. Son personas muy invisibles. No existe un centro de trabajo de referencia, este año la plantación está aquí, pero otros años está allá. Son trabajadores que no pueden colectivamente organizarse, sindicarse y reclamar, porque a los dos meses tienen que estar a 300 kilómetros de donde han tenido el problema y el juzgado es territorial, por lo tanto, tienen que... Es decir, la dificultad es tal. (Responsable sindical)

En segundo lugar, las **condiciones de acceso al mercado laboral** difieren según la situación administrativa, lo que sitúa en especial vulnerabilidad a quienes se encuentran en situación irregular. En estos casos, algunas personas pueden acabar vinculadas a **circuitos de contratación opacos**, que a veces se presentan bajo la apariencia de empresas de trabajo temporal (ETT), aunque no lo sean. Ante estas situaciones, las fuerzas de seguridad **desarrollan actuaciones específicas**, si bien subrayan la importancia de la colaboración ciudadana y de las denuncias para poder avanzar en las investigaciones, junto con la labor de las inspecciones. Por otra parte, como veremos con más detalle más adelante, los procesos de **regularización** se presentan como una vía eficaz para reducir la precariedad laboral (y, en consecuencia, también social) y para limitar la extensión de la economía sumergida.

a su alrededor hay un mercado y un negocio para llevar y traer a los trabajadores. Se identifican como ETTs, pero son mafias. Se quedan con las nóminas de estos trabajadores. (Responsable Asociación Agraria)

Una ETT debidamente constituida, legalizada y con sus permisos es una empresa legal. El problema es que hay una serie de personas que se identifican como ETTs. Ellos solo tienen un alta en Hacienda sin actividad reciente y sin regulación de servicios. La policía y la Guardia Civil están haciendo un trabajo excepcional. Lo que permite a la Guardia Civil investigar estos casos son las denuncias. Nosotros cuando hemos tenido conocimiento de actividad de ese tipo se lo hemos transmitido a la Guardia Civil. Es un tema difícil de perseguir. (Responsable Asociación Agraria).

Pues por la zona de La Mancha es que hubo varias inspecciones que alertaron. Me consta que el año pasado hubo inspecciones y pillaron a gente que estaba trabajando irregularmente en una viña podando. Y pusieron multas bastante importantes. [...]. Entonces, cuando hay inspecciones genera ese miedo y la gente pues procura no contratar a gente irregular. (Responsable Tercer Sector)

El proceso de regularización del año 2005 tenía como objetivo regularizar la precariedad y la bolsa de economía sumergida que había en este país, y que lógicamente estaban desempeñando las personas trabajadoras de origen extranjero. Entonces, ¿cuál es la cuestión? Aunque se ha avanzado mucho, queda muchísimo más por hacer. (Responsable sindical)

Finalmente, a pesar de los avances, las personas entrevistadas han identificado una serie de “**asignaturas pendientes**” relacionadas con el trabajo en el campo, sus condicionales salariales y laborales. Algunos **retos** identificados son: falta de relación laboral mediante contrato, infra cotización en la Seguridad Social, jornadas laborales que se extienden más allá de lo acordado o estipulado. Asimismo, se identifica una serie de **necesidades** como: **reorientación del régimen del sector agrario** para garantizar unas condiciones

mínimas y facilitar la persecución del fraude, mejoras en las condiciones de habitabilidad para las personas trabajadoras, mejoras salariales.

podríamos decir que falta un impulso muy importante a los salarios, las condiciones laborales, por eso la gente se va. La gente no se va de su tierra porque...no, no, se va por falta de oportunidades o porque las oportunidades que ahí se entienden que, bueno, no son suficientes para lo que la persona pretende, o se ha formado, o trabaja. (Responsable sindical)

existe infra cotización a la Seguridad Social porque no se cotizan por ellos todo el número de jornadas trabajadas o el tipo de sistema de régimen de seguridad social que es. Los salarios son bajísimos. Nunca nos hemos hecho cargo de que tengan unos alojamientos y unas viviendas dignas. Luego, queremos que vengan, nos hagan el trabajo y se vayan. (Responsable sindical)

hay un régimen, que se llama régimen especial agrario, que el propio régimen incentiva a la desprotección del trabajador. O sea, yo te doy de alta, pero cuando ha pasado el mes te digo lo que has trabajado. Una vez que ha pasado el mes, puede que haya trabajado cuatro como quince días. ¿Cómo persigues tú ese tipo de cuestiones? Hay que cambiar las normas. Legislar es muy importante para cerrar o eliminar espacios de vulnerabilidad que existen, pero es que la vulnerabilidad no viene así porque sí. Viene motivada o incentivada porque legislativamente hace aguas, permite este tipo de situaciones que terminan normalizándose, aceptándose y que forman parte de nuestro día a día. (Responsable sindical)

sin altas en la seguridad social, llegaban por la mañana y cargaban, porque era así como se hablaba, a 15 o 20 en furgones, se los llevaban, sin ningún tipo de relación laboral, sin ningún tipo de protección... Es cierto que se ha mejorado, pero entiendo que nos queda muchísimo. Un reconocimiento expreso y claro a este tipo de personas trabajadoras; un cambio en el tipo de régimen de cotización a la Seguridad Social, que frene el fraude en materia de la infracotización que se hace; y, lógicamente, unas mejores condiciones salariales, laborales y de habitabilidad cuando se hacen las viviendas. (Responsable sindical)

3. Dificultades identificadas en economía y empleo

A nivel provincial, se identifica que el **tejido empresarial** está compuesto principalmente por pequeñas y medianas empresas, lo que marca su **capacidad de contratación** en comparación con el tejido empresarial de otras provincias (con mayor capacidad, debido al tamaño o su extensión):

en Cuenca lo que ocurre en toda la provincia es que el porcentaje mayor de empresas son pymes, entonces no tienen gran capacidad de contratación. Sí que es verdad que estamos trabajando con muchas empresas que tienen más capacidad de contratación, aunque sea estacional la contratación, pero hay muchas pymes familiares que esa capacidad de contratación es muy pequeña o incluso nula. El trabajo nuestro es como muy de gotita a gotita. Buscar una oferta en una empresa que sólo tienen dos empleados. Eso es un handicap que en Cuenca ocurre. No es como Guadalajara, que si tiene un montón de empresas de logística puede contratar a 30 personas de golpe. A mi compañero de Guadalajara de pronto le piden 30 personas. En Cuenca eso no ocurre. En Tarancón tampoco, ni en Motilla Tenemos ahí esa característica de nuestra provincia. (Responsable Tercer Sector)

Desde las entidades sociales, aunque existe relación y coordinación con empresas que ofrecen puestos de trabajo, encuentran algunas dificultades para poder insertar a las personas usuarias con las que trabajan. En **primer lugar**, no siempre se puede facilitar la inserción, porque los puestos demandados requieren **perfiles**

con una mayor cualificación que la que tienen las personas usuarias. **En segundo lugar**, otras personas no pueden acceder porque no se lo permite su **situación jurídica**, ya que se encuentran en situación de irregularidad o están en proceso de solicitud de asilo y refugio. **En tercer lugar**, porque las empresas ya cuentan con sus **propios circuitos** de formación y contratación, dejando poco margen a otros cauces:

Luego, si hablamos de empresas como las que se ubican en Motilla tienen altos niveles de inserción, pero en el caso de Cruz Roja las personas que atendemos pueden acceder solo a un determinado tipo de oferta. Cuando requieren perfiles con una mayor cualificación profesional pues no es posible, no podemos acceder a ellas. (Responsable Tercer Sector)

localidades grandes. En Tarancón hay grandes industrias, nosotros tenemos contacto y coordinación con todas ellas, pero es verdad que no nos van a llamar para decirnos que necesitan a 30 personas, porque además son grandes empresas que tienen su propia empresa de trabajo temporal, que gestionan todo eso. Proporcionan formación a las personas que insertan y demás. (Responsable Tercer Sector)

En cuanto a **formación**, las entidades públicas y privadas ofrecen programas de formación para el empleo con el objetivo de favorecer la capacitación, mejorar la empleabilidad y promover las competencias profesionales. En este sentido, se insiste en la necesidad de que haya una **correlación** entre la oferta formativa, la oferta laboral y los planes de vivienda y educación. La formación dual, por ejemplo, contempla la relación entre los programas y el tejido empresarial local.

R: Sí que hay personas mayores de 50 años que han tenido un empleo estable durante su juventud y se han quedado descolgados a partir de los cuarenta y tantos. Estas personas están accediendo a estos cursos. También en Cuenca hay ahora mismo una amplia oferta formativa dual que encaja con el tejido empresarial. (Responsable Tercer Sector)

La oferta formativa tiene que ir relacionada con la oferta laboral y la oferta laboral con el plan de vivienda y de educación, entre otros. Yo no puedo poner una empresa para 5000 trabajadores en Arandilla del Arroyo, que no hay ni colegio. Si yo quiero poner una empresa que acoja a miles de trabajadores en Cuenca tendré también que dotar de vivienda, de colegios, etc. a la ciudad o al pueblo o donde se vaya a establecer. (Responsable Tercer Sector)

No obstante, algunas personas tienen **dificultades para cumplir con los programas**, pues tienen que cubrir necesidades básicas o urgentes, reproduciéndose una dinámica “cortoplacista” en las estrategias que se pueden desarrollar para mejorar las condiciones de sociolaborales.

Una de las principales herramientas que podemos proporcionar es la formación para conseguir el acceso al empleo, pero lógicamente, las personas se preocupan, cuando no tienen recursos económicos, de satisfacer lo urgente, las necesidades básicas. (Responsable Tercer Sector)

Nosotros trabajamos en clave de itinerarios integrales de inserción. Eso quiere decir que no son itinerarios a corto plazo, pero sí que nos encontramos con personas que, evidentemente, tienen ese cortoplacismo, puesto que lo que necesitan es hacer ingresos en su unidad familiar. (Responsable Tercer Sector)

trabajamos con personas que evidentemente a lo mejor pueden estar haciendo un curso con nosotros y si en algún momento los llaman para hacer algún trabajo...Vamos a decir "así" [en economía sumergida], pues van a trabajar, porque la necesidad al final inmediata... (Responsable Tercer Sector)

Por otra parte, las formaciones suelen estar **concentradas en zonas** donde hay más población y servicios, de manera que la oferta formativa está desigualmente distribuida. Como veremos, esto se interrelaciona con las dificultades en la movilidad.

Es verdad que, ligado a lo que te comentábamos antes, ¿dónde hacemos esa formación? Pues en Tarancón, que es donde más población hay y donde evidentemente hay más servicios, en Motilla y en Cuenca. No quiere decir que, a lo mejor, una persona pueda hacer unas prácticas en una localidad más pequeña si es su localidad, pero no es lo habitual. Lo habitual es que lo concentremos en donde hay núcleos poblacionales más grandes. (Responsable Tercer Sector)

La **movilidad** constituye otra problemática identificada. En algunas zonas, aunque se oferten puestos de trabajo las personas tienen dificultades para desplazarse desde sus lugares de residencia. Por otra parte, se produce una dinámica donde las empresas que se asientan en localidades pequeñas no pueden satisfacer su demanda de empleo, de manera que es necesario la **movilidad desde otras localidades**, al tiempo que en otras zonas con mayor población empieza a haber **dificultades en el acceso a la vivienda**.

Otro de los problemas que nos encontramos es la movilidad. Hay en otras zonas de Cuenca empresas importantes con un alto volumen de empleados, que requieren constantemente cubrir puestos, pero están tan alejadas de los núcleos en el que se encuentra el mayor número de personas atendidas y con posibilidades de inserción que eso supone un problema. Para nosotros es muy difícil cubrir ese tipo de ofertas (Responsable Tercer Sector)

Lo que está ocurriendo un poco ahora es que muchas de las empresas que trabajan con el tema de placas solares, instalación de placas solares, huertos ecológicos y plantas eólicas están llegando a Cuenca. La realidad que nos estamos encontrando es que tienen mucha demanda de personal que no pueden cubrir, por la despoblación en algunas zonas, no hay un transporte público que dé respuesta a las personas para desplazarse a un puesto de trabajo y no todo el mundo tiene un coche disponible o no tiene un carnet de conducir para poder acercarse a esa a esa localidad a trabajar. Entonces estamos encontrándonos empleo que no estamos pudiendo dar cobertura a todas las empresas que nos están solicitando trabajadores o trabajadoras. (Responsable Tercer Sector)

Normalmente estas empresas que son una nueva oportunidad del mercado laboral en nuestra provincia se ubican en localidades muy pequeñas. Con los habitantes de esa localidad no se puede dar respuesta a todas las demandas de empleo. Es necesario la movilidad desde otras localidades. ¿Qué ocurre? Que unido a esto tenemos que en las localidades donde hay nuevas ofertas de empleo (Tarancón, Motilla o Quintanar), en cuyas localidades colindantes se está estableciendo todo este tema de placas solares, empiezan a tener dificultades con la vivienda. (Responsable Tercer Sector)

Donde hay trabajo la gente se establece. Lo que pasa que luego pues se generan otra serie de problemas. Por ejemplo el tema de vivienda, en Tarancón es bastante cara porque hay mucha demanda de vivienda y escasea. En Motilla también es cara la vivienda y escasea... Pero sí que hay muchos puestos de trabajo porque hay estructura de industria que es la que más genera puestos de trabajo (Responsable Tercer Sector)

Por **sectores y actividades económicas**, se identifican dificultades para cubrir los puestos de trabajo en el sector de la **hostelería**, debido a condiciones como las jornadas, los horarios, o la conciliación:

- el sector de la hostelería, que es difícil de cubrir. Las personas no quieren trabajar en la hostelería. ¿Por qué no quiere una persona trabajar en hostelería.

- Horarios despectivos, poca conciliación... La cocina tiene que tener un horario porque las personas también tienen derecho a cumplir esos horarios igual que nosotros. Tenemos todos que poner un poco de nuestra parte porque cada día se refleja más que todo el mundo tiene que tener un horario. Hay gente en hostelería que trabaja 10 o 12 horas diarias y libran un día a la semana porque, claro, lo gordo viene los fines de semana que es cuando todos tenemos un poco más de asueto y de feria, como dicen muchas personas. (Responsable Tercer Sector)

Por otra parte, la **agricultura, el comercio y el sector cuidados** se presentan como sectores donde hay baja o escasa cualificación:

Si hablamos de agricultura no hay ningún tipo de cualificación, son personas de baja cualificación; si hablamos de tema comercio también se puede suplir falta de experiencia, que en los jóvenes pasa mucho, con formación que hacemos nosotros. (Responsable Tercer Sector)

hostelería, turismo y personas mayores. Esto se traduce en que una persona que no tiene una formación cualificada puede trabajar o bien en el cuidado de las personas mayores o bien en hostelería y turismo. Es muy difícil que pueda encontrar un trabajo. (Responsable Tercer Sector)

Más allá de los sectores o de la cualificación, la **subcontratación** también tiene efectos en las condiciones sociolaborales. Así, se identifica que cuanto mayor sea la subcontratación, mayor precariedad laboral hay.

Luego el tema de las subcontrataciones, todos los sectores donde hay subcontrataciones, como en la construcción, se subcontrata la pintura, la escayola, el alicatado, todo. Cuanto mayor sea la subcontratación sigue aumentando la precariedad laboral. Hablar de sectores precarios, sí, pero luego hay sectores que en sus inicios no son precarios, pero conforme se va subcontratando se va deteriorando, porque la subcontrata es reducir beneficios a costa de...los salarios. (Responsable sindical)

Para cerrar, se identifica la **salud laboral**, asociada a las condiciones laborales y la precariedad, como asignatura pendiente:

La salud laboral es una asignatura pendiente en todos los sectores. Eso sí que también es precariedad. Es decir, precariedad no es sólo el salario (que también), sino también las condiciones en las que tú trabajas, y trabajar con condiciones que atentan diariamente con tu salud y con tu vida eso es un elemento de precariedad, para mí, de lo más preocupantes que tenemos hoy en día [...]. No se le da importancia a la salud de los trabajadores, a la seguridad. Es una cosa... No sé, nos cuesta trabajo entender eso. (Responsable sindical)

4. Propuestas transversales en economía y empleo

En materia de formación

Entre las estrategias para mejorar la cualificación profesional, la empleabilidad y la inserción laboral se encuentran los programas de **Formación Dual**. Los proyectos formativos de carácter dual combinan los procesos de enseñanza y aprendizaje en el centro educativo y en la empresa, al objeto de que estas últimas se impliquen cada vez más en el desarrollo de los programas educativos, favoreciendo así las opciones de inserción laboral¹. En nuestros encuentros se menciona, por ejemplo, el **éxito de programas** en Tarancón

¹ <https://www.educa.jccm.es/es/fpclm/fp-dual>

e Iniesta. Las personas acceden a una contratación, con la correspondiente alta en la Seguridad Social, la adquisición de un certificado de profesionalidad, el incremento de oportunidades para mantener el puesto de empleo a largo plazo. Además, desde el punto de vista empresarial permite dar respuestas a las necesidades locales del mercado laboral.

Hay cinco líneas diferentes, para población del medio rural, población vulnerable, jóvenes inscritos en garantía juvenil, mayores de 50. Entonces eso yo también lo veo... creo que son una gran oportunidad, porque se les hace un contrato en alternancia desde que empieza hasta que acaba. Entonces están haciendo formación y a la vez están trabajando. Tienen un contrato que es en alternancia, que dedican el 65 a trabajo y 35 a formación, pero ellos tienen un contrato a jornada completa, están cotizando a jornada completa y sobre todo el caso de Iniesta, son programas que montan, que duran año y pico y tienen una alta inserción porque las empresas ya se los queda claro. Están formando a la persona como tú quieres, aparte, con una formación reglada, acreditados, entonces muchos ya se los quedan. Entonces, en Tarancón, en atención sociosanitaria que hemos hecho...tenemos más problemas con las residencias que con la población que los hace. O el de auxiliar de almacén que hace Palestra, ese también tiene muchas... (Técnico de Formación Consejería de Economía, Empresas y Empleo)

La verdad que son proyectos muy exitosos porque tienen acceso la población más vulnerable a esos proyectos y como conllevan contratación desde el principio llevan un alta en seguridad social y la adquisición de un certificado de profesionalidad. Además, para trabajar en empleos donde las personas autóctonas pues no quieren acceder como por ejemplo trabajar en residencias de ancianos como auxiliares. Es difícil a veces encontrar trabajadores que estén formados y que puedan acceder a ese trabajo. (Responsable Tercer Sector)

Otras líneas de actuación están relacionadas con la **formación en competencias digitales**. En primer lugar, permiten acceder a puestos laborales de mayor cualificación y calidad. En segundo lugar, responde a las necesidades actuales del mercado, con la importancia de factores tecnológico y el desarrollo de las Inteligencias Artificiales. Por último, en particular para la provincia de Cuenca, facilita la inserción laboral considerando su dispersión geográfica (por ejemplo, mediante teletrabajo).

la dificultad la encontramos cuando exigen perfiles con una calificación superior, muy tecnificada, porque en ocasiones las personas con las que intervenimos no tienen la formación previa necesaria y no conseguirían el perfil que demandan las empresas con la formación que nosotros les podemos proporcionar. Sí que es muy importante capacitar [...] en competencias digitales, porque lo básico que es la formación, por la dispersión geográfica que tiene Cuenca, y con el objetivo de poder llegar a todas las personas y darles la misma respuesta y oportunidades, tenemos que ayudarnos de las nuevas tecnologías para que todo el mundo, a través de ellas, pueda acceder a la formación. Con lo cual, la formación en competencias digitales hoy en día es algo fundamental. (Responsable Tercer Sector)

la apertura que está habiendo en el mercado de trabajo que tiene que ver con todo lo digital. Este año, por ejemplo, para jóvenes, lo hemos cerrado a ese colectivo por muchas causas, hemos dado un curso de inteligencia artificial y ciberseguridad desde el entorno Python, que es un sector que está dando muchísimo empleo online. Esto permite que los jóvenes no se tengan que desplazar y puedan trabajar online. Además, son trabajos donde tienen muy buenas condiciones laborales. No son las condiciones laborales que estábamos diciendo antes de estacionalidad, convenios donde se cobra poco... Abí estamos un poco también rompiendo brechas de cara a que quienes están más preparados en cuanto a nuevas tecnologías, puedan acceder a puestos de trabajo con muchas mejores condiciones laborales. (Responsable Tercer Sector)

Oportunidades a nivel provincial

A escala provincial, las personas entrevistadas identifican que, además de corregir las debilidades, es necesario encontrar oportunidades de desarrollo a nivel económico y laboral en las fortalezas ya existentes:

es un territorio que estamos intentando corregir las debilidades y no estamos mirando las fortalezas. Quizás, si tenemos las fortalezas, corrijamos las debilidades. Entonces, bueno, creemos que es un cúmulo de malas decisiones, falta de estrategia, de una miras a medio y largo plazo por un territorio con un potencial excelente (Responsable sindical)

- La masa forestal y su potencial como respuesta a un **modelo de transición ecológica** impulsada desde Europa, o el sector cuidados como respuesta a los procesos de envejecimiento poblacional.

Cuenca es la segunda provincia a nivel europeo en masa forestal de monte público. Desde Europa se nos está haciendo una encomienda, que es abordar la transición ecológica. Tenemos que cambiar nuestros modelos productivos, tenemos que entender nuestra manera de relacionarnos con el planeta, con nuestro entorno, porque esto no está funcionando. Entonces, esa masa forestal, ese monte público no está en el sur de la provincia, que lo tenemos más desarrollado económicamente, laboralmente, con deficiencias [...] sino que esta prioridad se tiene que encaminar hacia la zona donde perdemos población, donde existe una brecha digital, donde necesitamos servicios públicos, servicios sociales, porque la población es envejecida, por lo tanto, también hay otro nicho de trabajo muy importante, que es el cuidado a las personas mayores, el cuidado a nuestros menores y es esa masa que tenemos que gestionar. Abí existe una inmensidad de desarrollo, de prosperidad, pero desde un punto de vista de transición. (Responsable sindical)

- El desarrollo industrial en torno al sector primario:

Sector forestal, agricultura. Tenemos una zona de la provincia donde tenemos una excelente agricultura, una excelente ganadería. Nos falta la industria que lo desarrolle. Trabajamos con las manos y luego no somos capaces de convertir, de desarrollar un modelo industrial, un modelo agroalimentario en torno a esas potencialidades que generen trabajo, trabajo de calidad y que fijen población. (Responsable sindical)

- El desarrollo de las vías de comunicación bajo un modelo de transición ecológica y descarbonización, que favorezca la interconectividad a nivel provincial y nacional:

Es una apuesta que nosotros siempre hemos hecho, pero también estamos en el siglo XXI, necesitamos conexión, necesitamos conectividad. Es totalmente ilógico estar diciendo que tenemos que entrar en la era de la descarbonización y, por ejemplo, están fomentando los transportes por carretera y nos eliminan nuestra línea de ferrocarril, cuando lo hacen justo en el año europeo del ferrocarril, cuando Europa, desde todas las instancias, está mandando un montón de fondos dirigidos a mejorar nuestra red ferroviaria. Una red que no tiene nada que ver con la alta velocidad. Cuenca tiene una línea de alta velocidad, que también nosotros entendemos que tenía que haberse instaurado dentro de la ciudad, en el centro de la ciudad y no a seis kilómetros alejado. Pero bueno, una cosa es la alta velocidad y otra cosa es un tren regional que hace poco las funciones de media distancia y de cercanías, y que vertebró en la provincia y vertebró el resto del territorio que son limítrofes con nosotros. (Responsable sindical)

- El patrimonio cultural y natural y la oportunidad de un modelo de turismo sostenible y respetuoso

Tenemos un turismo muy exclusivo, tenemos un entorno natural muy exclusivo, no queremos un turismo de masificación, queremos un turismo dirigido a la familia, dirigido al contacto con el medio, con el entorno. Tenemos las mejores rutas de escalada natural a nivel europeo. Tenemos tantas cosas sin hacer y sin desarrollar que nos podrían generar un cambio totalmente de modelo de provincia, manteniendo lo que es nuestra riqueza y nuestra identidad.. (Responsable sindical)

Propuestas en el sector primario

Desde el sector primario, se reclama que las exigencias de las políticas agrarias europeas no permiten competir con terceros países, pues **no se les exigen las mismas condiciones**: seguridad alimentaria, bienestar animal y cuidado del medioambiente.

Las circunstancias que nos obliga cumplir un modelo de política agraria y comunitaria como el actual, ponen en riesgo el modelo productivo. Cada vez se valora menos lo que dice la propia Unión Europea. Nosotros debemos garantizar seguridad alimentaria, bienestar animal y cuidado del medioambiente. Si no, no percibiremos ayudas comunitarias. Por cada lineal de gran superficie deberíamos estar haciendo una manifestación diaria con un motivo muy sencillo: lo que hay en esos lineales no viene con las mismas condiciones ni de seguridad alimentaria, ni de bienestar animal, ni de protección del medio ambiente. (Responsable Asociación Agraria)

La experiencia de la pandemia y las convulsiones mundiales, en un contexto de guerras y enfrentamientos, van dejando huella en la economía nacional. En la agricultura y la ganadería esto implica un gran **riesgo para la soberanía alimentaria**, con posibilidades de crisis de abastecimiento e incremento en los costes de producción.

El año de la pandemia ha puesto de manifiesto el riesgo que estamos padeciendo los países occidentales, y España en concreto, con la soberanía alimentaria. Seguro que va a haber crisis de abastecimiento, aumento en costes de producción, y más crisis en materia de soberanía y material. No vamos a producir lo suficiente para poder estar pendientes de los costes de producción. El petróleo se ha disparado en Oriente Medio. La guerra de Ucrania ha hecho que el precio del cereal y el girasol sea más barato para hundir el precio de producción que hay en un país occidental como España. ¿Qué podemos hacer? Ni siquiera hay un posicionamiento firme de modelo de agricultura de secano o de agricultura de regadío en este país. (Responsable Asociación Agraria)

La pandemia, la guerra, la inflación, el mercado internacional y la especulación han hecho que cambie un poco la dinámica de la economía agraria y ganadera de este país. Se puede decir, de forma taxativa, que se desarrollará el medio rural, allí donde haya agua y allí donde hayan vías de comunicación. (Responsable Asociación Agraria)

Por otra parte, se identifica que probablemente habrá un desarrollo en el medio rural y, particularmente la agricultura, en zonas donde haya buenas **vías de comunicación, acceso al agua** y mano de obra (donde, nuevamente, influye la presencia de trabajadores de origen extranjero):

Aquí la población va a crecer en lo referente al medio rural. Y respecto a la agricultura, única y exclusivamente donde haya agua y donde haya buenas vías de comunicación. (Responsable Asociación Agraria)

la concentración de la gente para trabajar y tener una economía productiva y una garantía de futuro se dará donde esté el agua y las vías de comunicación. Y eso es Motilla o Quintanar. (Responsable Asociación Agraria)

Yo no espero grandes cosas, sino que cambie el modelo de agricultura y ganadería y de desarrollo sostenible en esta región. Carreteras, agua, empresas, mano de obra. (Responsable Asociación Agraria)

El reglamento está ahí y el control de fraudes también. Si se está desoyendo la agricultura por esos sitios no es porque los fondos vayan, sino porque hay agua, autovías y trenes. (Responsable Asociación Agraria)

Más allá de los factores locales identificados —disponibilidad de agua, infraestructuras de comunicación y mano de obra—, también debe considerarse el papel creciente de los fondos de inversión internacionales en el sector. Su participación puede influir en aspectos clave como la fijación de precios, las condiciones de comercialización y los márgenes de actuación de los productores locales. En este contexto, un eventual pacto no podría abordarse únicamente en el ámbito provincial o autonómico, sino que requeriría un consenso de mayor alcance, nacional e incluso internacional.

V. EDUCACIÓN

1. Principales necesidades detectadas

Impacto de las dinámicas poblacionales en el ámbito educativo

Las dinámicas de **fluctuación poblacional**, especialmente entre familias que van desplazándose continuamente entre municipios, impacta en la gestión de la comunidad educativa. En primer lugar, **dificulta la capacidad de conocer en tiempo real** cuál es el alumnado de cada centro y municipio. En segundo lugar, **dificulta la gestión estratégica**, en términos de recursos económicos y humanos: cómo planificar, distribuir, asignar. En tercer lugar, parte del “alumnado por goteo” proviene de familias de origen migrante, muchas de las cuales presentan **necesidades específicas**, tanto en lo económico, como en lo social y en lo educativo.

Hacemos un estudio en una época determinada en mayo, donde tenemos la previsión de alumnado matriculado y todo esto, y hay población que se traslada. Se concede el recurso a este centro y llegamos a septiembre y no existe ese alumnado y la persona contratada tiene unos derechos. Se ha hecho un contrato para un tiempo determinado y no puedes moverlo. Los recursos son finitos, la capacidad económica es finita, con lo cual nos vemos con situaciones complejas para poder atender estos alumnos (Asesoría Delegación de Educación)

Estos temporeros que recibís vosotros se une... claro, se va la familia y se modifica el centro donde está este alumnado. Este alumnado va a un centro concreto y eso le da unos recursos en función de la existencia de este alumnado. Se nos va a otra población y no va asociado el recurso al alumno, es un recurso de centro. Entonces, es muy difícil cubrir esto y a veces no nos quedan recursos. (Asesoría Delegación de Educación)

Se gestionan muchos recursos. Sí que es cierto que no se llega, que estamos recibiendo llamadas, este principio de curso, más que ningún año, sobre necesidades que tienen los centros, sobre la población, sobre todo marroquí, que está llegando. No habíamos contemplado realmente esta llegada de alumnado. No tenemos capacidad de adivinar, no hay una información que nos haga prever esto. Entonces, se diseñan desde educación una serie de programas que los centros pueden ir solicitando, para el alumnado que ya tenemos. Pero me apuntaba la compañera y tiene toda la razón del mundo, creo yo, que tenemos una población que fluctúa. (Asesoría Delegación de Educación)

En **Tarancón**, en concreto, por su cercanía a Madrid, se recibe alumnado con necesidades, que buscan recursos sanitarios y educativos.

La población de Tarancón le sumamos que vienen alumnos de Madrid y buscan y demandan recursos que en Madrid no los tienen. Los recursos de personal docente complementario (en Madrid), lo que llamamos profesor de pedagogía terapéutica, lenguaje, orientadores son equipos externos. En Castilla-La Mancha, aunque tenemos deficiencias, son internos, son del centro. Entonces [...] lo tenemos compartido con cinco centros, pues imaginaros. Entonces nos está pasando que alumnado con necesidades, emigrantes, no emigrantes, españoles, pues está viniendo. También detectamos que alumnos gravemente afectados, extranjeros, saben que aquí van a tener un recurso sanitario y educativo. (Asesoría Delegación de Educación)

Asimismo, la **presencia y el incremento de población en situación de vulnerabilidad** también se **retroalimenta con otros factores** como las necesidades socioeconómicas y las condiciones de acceso y mantenimiento de la vivienda. Las personas entrevistadas analizan esta relación, en especial, entre las familias que ocupan. Se destinan recursos para responder a sus necesidades y, a pesar de que se percibe que esta dinámica perdura, sigue preocupando la falta de estabilidad. Es decir, asignar recursos a un municipio (por ejemplo, construyendo colegios) donde su población, probablemente, termine desplazándose a otra localidad.

- ¿qué ocurre, en educación, esa población tiene muchos hijos, está motivando y se están haciendo colegios para esa población. Demandan una cantidad de recursos increíbles. De hecho, venimos de ver becas. Al alumnado vulnerable se le dan becas, no solo las becas por renta, sino [también] becas para alumnos con medidas. Hemos estado viendo esas becas y un porcentaje son de los ocupas. Entonces, es una población que se está asentando, que está generando unas necesidades y se les está dando recursos, se está haciendo hasta un colectivo, se está haciendo un colegio y el porcentaje de alumnado es muy elevado.

- lo que pasa es que

- que luego eso no tiene una estabilidad

- luego llega el banco y sale el juicio y se van y de pronto el colegio se queda vacío

- claro (conversación Grupo de Discusión).

tenemos una necesidad que cubrir y ellos tienen derecho de estar escolarizados. Ellos ponen su domicilio y tengo aquí que rellenan "ocupa". Entonces, tenemos alumnos, aumentan las ratios. La normativa contempla que cada centro, en función de los alumnos, necesitan unos requisitos, no cumplen requisitos y se está haciendo otro colegio. Si se va ese alumnado se cae el colegio. (Asesoría Delegación de Educación)

Los centros dan los recursos y se hacen las infraestructuras en función de la población. Se hace un estudio a unos años, con previsión de ese alumnado, pues la previsión es que van a continuar. Ya llevamos años ralentizando esa situación, por si el banco, la situación cambia, pero la situación no cambia, perdura. Entonces, tanto el Ayuntamiento, como los servicios sociales... (Asesoría Delegación de Educación)

Gestión de la diversidad en el ámbito educativo y social

Además de las dinámicas poblacionales, existen otros factores relacionados con la gestión de la diversidad. El alumnado de origen extranjero presenta dos realidades que necesitan ser atendidas: **el desfase curricular y las dificultades en el manejo del idioma**, cada cual en distinto grado según la nacionalidad de origen.

Ahora, que estamos con lo de los alumnos con necesidades específicas, pues hemos intentado hacer un grupo de inmersión lingüística, para esos alumnos que no dominan tanto el idioma, porque llevan poquito tiempo aquí. Entonces, eso es uno de los tipos de alumnos migrantes que tenemos. Luego, los que vienen con conocimientos del idioma, pero que traen un desfase curricular importante. Por ejemplo, los que proceden de Colombia, Sudamérica, son chicos que vienen con desfases significativos y que también hay que atender de otra forma diferente. Eso es lo que me he encontrado yo así al llegar a Motilla. (Orientación IES)

sí que se ve que hay un porcentaje muy importante de alumnos que vienen de otros países. De Colombia, marroquíes tenemos también bastantes. Sobre todo de Colombia y Marruecos, y algunos de procedencia rumana. Estos alumnos siempre van a requerir una atención educativa diferente. Los marroquíes por el idioma, porque vienen con desconocimiento del idioma y se escolarizan en cursos como 4ª de la ESO, 2º de la ESO, que es un nivel que requiere

del dominio del idioma para poder tener buenos resultados académicos, y la intervención va un poco centrada en eso, en que aprendan el idioma... (Orientación IES)

Respecto al manejo del idioma, no sólo el alumnado presenta esta dificultad, **también las familias**. De manera que existen barreras para que éstas pueden ofrecer el acompañamiento, seguimiento y soporte educativo necesario. Asimismo, en el ámbito social más amplio, las dificultades en el dominio del idioma se ven incrementadas debido a que **las familias tampoco fomentan su uso en el hogar y en los círculos de socialización**.

Por ejemplo, en las familias marroquíes que comentábamos, no pueden ayudar a sus hijos, pero es que luego cosas tan básicas como estar pendientes del educamos, de los mensajes que le llegan, del control de faltas de asistencia, tampoco lo llevan. Precisamente es que me pasó ayer. Entonces son pequeñas cosillas en las que ellos no se ven capacitados o no saben cómo hacerlas y entonces al final eso se acaba descuidando y claro, no se hace ese seguimiento. (Orientación IES)

Entonces, pues evidentemente el idioma es un hándicap, porque además no..., claro, no se puede hacer una inmersión lingüística, aunque estés en el entorno propicio, no hay una inmersión lingüística e inmediata. ¿por qué? porque hay tanta población que realmente las relaciones que establecen entre ellos son con su misma comunidad. Por lo tanto, pues es difícil que motu propio empiecen a intentar hablar castellano, porque la gente con la que están y con la que se relacionan, pues hablan árabe y evidentemente tiran de su lengua materna. Luego, claro, son la misma gente con la que están por la tarde, en la familia se habla árabe y, por lo tanto, el conocimiento del idioma tarda más de lo que, en principio, parece. (Orientación IES)

Esto apunta a la **importancia de la inmersión lingüística en todos los ámbitos**, incluyendo a la población adulta. Por otra parte, como vemos en la última cita, también es importante valorar si los recursos existentes facilitan o dificultan la incorporación de alumnado adulto en situación de irregularidad jurídica.

algo que me llama mucho la atención es que haya personas adultas que lleven un montón de años aquí y que no sepan hablar castellano [...]. Están realizando trabajos con sus mismos compatriotas, por así decirlo, entonces no tienen esa necesidad. Ya tienen, además, sus establecimientos, sus comercios, sus tiendas y entonces no existe esa obligatoriedad de dominar el idioma, o de dominarlo cada vez más para manejarse. Entonces, eso es una barrera. (Orientación IES)

- en Quintanar estaba el del [xxx]. Los de Motilla se desplazaban
- En Motilla tenemos un aula de adultos, o sea de español como segunda lengua. No sé ahora mismo si está funcionando, pero lleva dos años solo. Lo que pasa es que para entrar a las escuelas de adultos hay unos criterios que creo que es a partir de 17 años, en el caso de...porque no es escolarización obligatoria, no son enseñanzas oficiales. Entonces son 17 años y tienen que tener papeles ¿no? si no tienes, si están irregulares, no pueden acceder.
(Conversación Grupo de Discusión)

Relación entre vulnerabilidad y ámbito educativo

Considerando el contexto socioeconómico más amplio, la comunidad educativa muestra **preocupación por las dinámicas de reproducción de las condiciones de vulnerabilidad**. Los hijos e hijas de familias más vulnerables tienen mayores dificultades para el ascenso educativo y socioeconómico. Son familias que, por sus propias condiciones, deben atender lo urgente, las necesidades básicas e inmediatas. Por ejemplo, no pueden asumir un rol más activo en el acompañamiento educativo o asumir económicamente los gastos

derivados de las actividades extraescolares. De manera que, en ocasiones, la educación queda en un segundo plano.

Es algo que se va viendo también a lo largo de los años [...] estoy hablando de inmigrantes y no inmigrantes. Sí que hay preocupación por parte de la familia, pero luego no hay unos recursos ni económicos, ni personales de la propia familia a la hora de organizarse. Por ejemplo, algo tan sencillo como mirar qué has hecho durante el día. Por diversas circunstancias. Es algo que se va viendo también a lo largo de los años que provienen de familias vulnerables sigan repitiendo un poco que no pasan a los niveles superiores de la educación, que muchas veces no terminan la secundaria, no terminan la escolarización obligatoria, que abandonan, o incluso también que, por ejemplo, una de las opciones que tenemos, que es la formación profesional de grado básico, pues vemos que muchos de este alumnado, sobre todo chicos, termina en esta formación profesional. (Orientación IES)

*-En su mayor parte de las veces también, aunque consiguen sacar el título, no siguen, no continúan estudios. Entonces, es algo que a lo largo de los años se ve. Los hijos de familias vulnerables les va mal en los estudios. Es decir, ahí hay un fracaso o hay un abandono.
- creo que tienen un concepto de la educación totalmente diferente, no le dan la importancia que...para ellos no es algo base (Conversación Grupo de Discusión)*

Aparte de lo que decíamos de las creencias, de lo que ellos consideran importante, que a lo mejor para ellos es más importante que puedan trabajar y a lo mejor el tema educativo no le da tanta importancia. (Orientación IES)

*- Le dan importancia, saben que es importante que sus hijos aprendan todo lo que puedan, aunque luego no vaya a continuar estudios y tal, pero que aprendan todo lo que puedan en los niveles obligatorios de la enseñanza. Pero luego pues no hay una...no hay un seguimiento, no hay un control real o no hay una posibilidad tampoco. Es decir, estos alumnos no pueden pagarse unas clases particulares que les ayuden por la tarde.
- Mon(Mot): yo creo que a las familias a veces les faltan recursos, también, para poder atender educativamente a sus hijos. (Conversación Grupo de Discusión)*

*-Tienen otras necesidades
- muchas veces es trabajar y poder sobrevivir.
- trabajo
- cubrir necesidades básicas (Conversación Grupo de Discusión)*

Por otra parte, las entidades sociales identifican otras problemáticas relacionadas. En primer lugar, el gran **desembolso económico** que deben asumir las familias para cubrir el material **escolar**, contrariando el principio de gratuidad.

Hablamos de educación gratuita, pero eso no es solo no tener que pagar al mes una cuota de la mensualidad del colegio, sino que mi hijo entre al colegio y tenga cubiertos todos los gastos de material escolar, libros, etc. (Responsable Tercer Sector)

Mar: Sí. Una cuestión fundamental en particular es que dependiendo de la comunidad autónoma, la educación se paga o es gratis. Hay comunidades autónomas en España donde los libros no se pagan y sin embargo en Castilla-La Mancha los padres y madres tienen que hacer un gran desembolso económico para que sus hijos lleven todos los libros y todo el material al colegio. Y el material es muy numeroso. Estamos hablando de casi 100 euros en material. No me extraña que haya familias que no puedan hacerse cargo de que sus hijos lleven todo eso. La educación no es gratis. (Responsable Tercer Sector)

En segundo lugar, una **oferta insuficiente de plazas públicas de guarderías**, lo cual dificulta, a su vez, las posibilidades de conciliación:

Luego también hay un problema con la educación de 0 a 3 años. No hay suficientes plazas públicas de guarderías. La persona tiene dificultades para poder dejar a su niño en la guardería y además no siempre trabajan de 8:00 a 15:00. Hay quienes trabajan de 15:00 a 22:00. La conciliación es muy complicada. Por eso, por un lado intentamos promover la natalidad pero por otro lado no ofrecemos recursos. (Responsable Tercer Sector)

2. Desafíos y líneas de actuación en el ámbito educativo

Oferta de los itinerarios formativos

Se valora positivamente la **diversidad de opciones en los itinerarios formativos**, como estrategia para prevenir fenómenos como el abandono escolar temprano y para fomentar la inserción laboral, especialmente entre la población más vulnerable. En especial, se menciona la Formación Profesional, la Formación en Competencias Clave, los Certificados de Profesionalidad y los Programas de Garantía Juvenil.

Entonces, desde la Delegación de Educación tenemos todos los programas de la FP que están teniendo mucho éxito y mucha inserción laboral. Y uniendo con los programas que se dan, pues los programas... la FP Básica es un buen recurso para esta población de inmigrantes [...] y tenemos programas... intentamos cubrir el amplio espectro de alumnado que tenemos. Lo programas de garantía juvenil, también para alumnos desenganchados del sistema educativo y el retorno y demás, pues pueda acceder (Asesoría Delegación de Educación)

las competencias clave, que es para la gente que no tiene el nivel para hacer esos certificados de profesionalidad de nivel dos o de nivel tres, están las competencias clave, que sería el homólogo al acceso a grado medio y acceso a grado superior, que son o cursos o pruebas de lengua y matemáticas, y entonces te dan ese acceso. Sobre todo, mucha población latina vemos, que empiezan haciendo las competencias clave para luego poder hacer el de atención sociosanitaria, u otro habilitante. (Técnico de Formación Consejería de Economía, Empresas y Empleo)

al hilo de lo que estamos hablando de la inmigración o de personas más vulnerables, yo la formación para el empleo, considero que está siendo como una manera de rescate para toda esa gente. Sobre todo, gente que empieza a tener más edad, se va dando cuenta de que la ESO era necesaria en algún momento y entonces vuelven aquí. Ahora está muy bien porque ha cambiado con la nueva ley. A través de los certificados de profesionalidad pueden acceder a grados medios y grado superior, que eso a mí me parece increíble para poder continuar el itinerario formativo. (Técnico de Formación Consejería de Economía, Empresas y Empleo)

*En general, es un poquito ese rescate. Esa gente que, por lo que sea, no ha tenido esa posibilidad de formarse a nivel formal, pues llegan a nosotros. En la formación para el empleo, para quienes no lo sepáis, están los **certificados de profesionalidad, que son títulos que son oficiales**, entonces hasta ahora no tenían como ese... ni esa publicidad, ni ese valor a nivel profesional, pero sí que es cierto que con los años estamos consiguiendo que las empresas valoren esa titulación. (Técnico de Formación Consejería de Economía, Empresas y Empleo)*

Entonces, yo veo que es como una vía alternativa y que en algún momento muchas de esas personas tienen ideas de volver a la educación formal. Y sobre todo una de las grandes ventajas es que es modular. La gente puede hacer una

parte de ese certificado, ahora necesito dinero, necesito trabajar, me voy a trabajar, dentro de un año o dos volveré a formarme y volveré a acabarlo. Y a mí en ese sentido (me parece que) está muy bien. (Técnico de Formación Consejería de Economía, Empresas y Empleo)

Gestión y dotación de recursos para los centros

En primer lugar, los centros proponen la disminución de las **ratios** para poder atender mejor las necesidades del alumnado.

*yo sí quería hacer alusión al tema de las ratios. Desde el punto de vista educativo, como decías tú, ¿qué cosas creéis que se puede mejorar? Yo, por ejemplo, veo que **las ratios siguen siendo en educación muy elevadas**. Tenemos muchísimos alumnos, por ejemplo, yo en primero de la ESO tengo cinco grupos, con una ratio de casi 30 alumnos por cada uno de los grupos. **Realizar un seguimiento del alumno vulnerable es casi imposible**. Que puedo tener nociones, ahora estoy conociendo familias, alumnos, pero es que es imposible poder abarcar todo y hay muchas veces que... pues eso, hace falta... Es que no creo que sea **cuestión tampoco de más recursos, sino de ratios más pequeñas, porque cuando tenemos un número de alumnado muy alto es muy difícil manejar eso**. También para el propio profesor, para los que dan clases, que al final dices es que tengo 30 alumnos, que no puedo llegar a todo. No puedo conocer las circunstancias personales de todos. Y yo veo ahí una limitación ahora mismo. El tema de las ratios. (Orientación IES)*

En segundo lugar, a pesar de los avances, los centros educativos identifican que los **recursos para dar respuesta a las necesidades** comentadas son insuficientes, porque la demanda está por encima de la capacidad de respuesta:

*Creo que en Tarancón pasa lo mismo que estáis comentando. **Con la población que tenemos inmigrante, hay dificultades en el proceso de enseñanza-aprendizaje, que exige más recursos educativos**. Se está creciendo. Es una población...es la población que más está creciendo, entonces no se da abasto al generar recursos. Teníamos un instituto, ahora ha aumentado a dos. Ese segundo se le está dotando de unos recursos para alumnos con más necesidades educativas y se está intentando dar los recursos, pero va **la demanda por delante de la capacidad que se tiene de cubrir esas necesidades**. (Asesoría Delegación de Educación)*

*Y luego, en cuanto a los centros educativos, en mi centro no hay recursos. Tenemos varios alumnos que han llegado este año, cinco o seis que acaban de llegar entre el verano y ahora que no saben nada, no saben nada y tienen dos horas de atención semanales. Es decir, la profesora de Pedagogía Terapéutica, que es la que los atiende, más otro profesor de Historia que tiene por ahí una hora. Con tres horas a la semana no hay **una inmersión lingüística a nivel académico**, que es cuando ya ves, formalmente cómo funciona el idioma, que se practica el oral, que se practica el escrito, que vas viendo vocabulario, vas gramática. Con dos horas es imposible. Si a esto **le sumamos que evidentemente no practican en su día a día el castellano**, pues... (Orientación IES)*

Asimismo, la dotación de mayores recursos no sólo es necesaria en lo educativo, en sentido estricto, sino también **en el contexto social más amplio**.

*- la diferencia que hay este año con respecto a los anteriores, es que se ha visto la necesidad no solo de los recursos educativos, porque el estudio dice que un recurso educativo sin un apoyo alrededor se nos cae, por mucho apoyo que pongamos en el centro educativo. **Si no hay una respuesta familiar del entorno***
*- **trabajo con las familias***
- se nos cae. Entonces, de esos programas se ha puesto uno nuevo, que es un programa que va como un

*PTSC para trabajar con centros. No de un único centro, sino para trabajar entre centros de primaria y centros de secundaria en localidades y familias, de forma que podamos trabajar esto, **porque se nos caen los esfuerzos si no hay una implicación familiar.** (Conversación Grupo de Discusión)*

En este sentido, desde las Administraciones Públicas, destaca el papel que llevan a cabo las **Unidades de Acompañamiento y Orientación**, así como el desarrollo de **programas como el PROA+**. Por su parte, desde las entidades sociales, se citan programas como el de Autonomía Personal para jóvenes extutelados.

Empezó a funcionar hace tres años las Unidades de Acompañamiento y Orientación, que son personas contratadas, que son orientadores, PTSCs, para cubrir toda la provincia. Hay algunos que están trabajando como centro de Cuenca, pero mapean toda la provincia, a demanda de los centros educativos de población vulnerable. Entonces, intervienen en todos los ámbitos. Están trabajando sobre el abandono escolar, sobre el acoso, múltiples problemáticas que hay. Están teniendo mucha demanda. (Asesoría Delegación de Educación)

Entonces, se ha hecho un estudio y se ha visto que es necesario reforzar el éxito educativo, implicar a las familias en la necesidad de colaborar, este arraigo al mundo educativo. Entonces, lo demandan los centros. Una vez que los centros lo demandan en función de... se hace un estudio de alumnado vulnerable y se concede a esos centros. Entonces, es la forma de dar recursos a los centros para poder trabajar. Y los centros diseñan su propio programa en función de su realidad. Se intenta hacer así para que no sea algo impuesto por las Delegaciones, por las Consejerías, sino que el propio centro dice "mi alumnado es marroquí, pues yo necesito este recurso y lo voy a organizar de esta manera". Se ha visto que ha funcionado durante unos años y hemos visto la necesidad de hacer una mayor inversión, con lo cual una mayor continuidad. (Asesoría Delegación de Educación)

Nosotros tenemos el programa de autonomía personal que es para jóvenes mayores de 18 años que han estado tutelados por la administración. A ese programa se accede por medio de una comisión de derivación de estos jóvenes. Cuando van a cumplir los 18 pasan al programa de autonomía personal y se hace un itinerario formativo. Ahora los jóvenes que tenemos en el programa de autonomía personal, la verdad es que están estudiando todos. [Deben] tener alguna formación y siempre con el pensamiento de encontrar un trabajo y ser completamente autónomos. Es un perfil que también está entrando en estos cursos, porque no todos son universitarios, aunque ahora mismo tenemos una proporción de universitarios bastante elevada. [...] Esa oferta formativa también es muy interesante para jóvenes en centro de acogida, que están descolgados de todo el sistema educativo formal, que tienen más de 16 años y que, como se les da de alta en la seguridad social, cobran un sueldo y al mismo tiempo están formándose, es un recurso que lo aceptan y aprovechan bien (Responsable Tercer Sector)

VI. VIVIENDA

1. Dificultades en el acceso, mantenimiento y permanencia a la vivienda

Las personas en mayor situación de vulnerabilidad tienen **dificultades para acceder y mantener una vivienda**. Varios factores interrelacionados alimentan esta problemática: el **desajuste** entre la oferta y la demanda, siendo la segunda mucho más elevada que la primera; la consecuente **subida de los precios** del alquiler; el avance de las **viviendas de uso turístico**; las **preferencias por ciertos perfiles** como personas funcionarias o estudiantes. En este sentido, el XIV Informe sobre el Estado de la Pobreza (2024) de la EAPN apunta a que cada vez más personas viven más en alquiler, cada vez pagan más por ello y el incremento de los ingresos de los hogares no es suficiente para hacer frente al impacto del aumento del precio de la vivienda².

Entre unos municipios y otros existen factores añadidos. Así, en Cuenca se menciona el impacto de la Escuela de Estudios Penitenciarios y los municipios en desarrollo industrial el incremento de población en búsqueda de vivienda, por la cercanía al puesto de trabajo.

Uno de los graves problemas [...] es el tema de la vivienda. Tanto en Cuenca como en Tarancón y en los pueblos aledaños. No hay vivienda. No hay vivienda y las personas en exclusión social tienen una gran dificultad para poder acceder y mantener esa vivienda. El precio es muy elevado, los propietarios solo quieren estudiantes o personas funcionarias. (Responsable Tercer Sector)

El tema de la vivienda en nuestra provincia es un tema complejo porque hay muy poca oferta y mucha demanda. Por un lado, porque llegan muchas personas a nuestra ciudad y por otro porque las nuevas necesidades del mercado laboral hacen que personas que empiezan a trabajar tengan que alquilar sus viviendas en las localidades nicho de empleo. Precios muy elevados, como todo por la inflación y se requieren unos requisitos que las familias en situación de vulnerabilidad no siempre cumplen. Se requiere un contrato de trabajo, estabilidad laboral y eso es muy difícil. (Responsable Tercer Sector)

Aquí en Cuenca es que no hay. Y desde que pusieron la Escuela de Estudios Penitenciarios todos los que aprueban funcionarios de prisiones tienen que venir aquí a hacer un curso. Entonces, entre los estudiantes de la universidad y esta gente que además va rotando constantemente aquí en Cuenca el precio de la vivienda alucino. Yo que no soy de aquí, llevo dos años y medio, digo "esto...". (Técnico de Formación Consejería de Economía, Empresas y Empleo)

Hablábamos antes de Toledo, que es una ciudad donde la vivienda turística ha aumentado al igual que en Cuenca en un porcentaje elevadísimo, sobre todo en los cascos viejos en los que pequeñas personas o pequeñas familias podían vivir con unos alquileres más o menos asequibles entre 250 y 300 euros y encima mantenían vivo ese barrio. Ahora se han convertido en alojamientos turísticos y esas personas se han quedado fuera de poder optar [...] a volver a tener un techo o una vivienda. (Responsable Tercer Sector)

² Fuente:

https://www.eapn.es/ARCHIVO/documentos/documentos/1717599719_informe_aroep_resumen_ejecutivo_2024.pdf

En Tarancón ha subido mucho porque el tema de las placas fotovoltaicas alrededor ha hecho que venga mucha gente. Entonces como hay mucha demanda lo han subido mucho. El hecho de que la gente venga a trabajar y se asiente en la zona hace que los propietarios suban el alquiler. En Cuenca subió mucho cuando empezaron a venir los alumnos del centro de estudios penitenciarios y era imposible encontrar casa. A nosotros nos contaban que salían del curso, se iban de la ciudad y estaban en contacto para salir unos y entrar otros. (Responsable Tercer Sector)

La relación entre el **acceso a la vivienda y la inserción sociolaboral** es muy estrecha. En primer lugar, porque, aunque las familias en situación de vulnerabilidad logren acceder a un empleo, sus circunstancias pueden empeorar si no logran acceder a una vivienda (como vemos en la primera cita). En segundo lugar, porque los **requisitos de acceso a la vivienda son cada vez más estrictos**, se requiere de un empleo estable, preferencia por ciertos contratos laborales, demostrar ingresos económicos, cobros por adelantado, avales, etc.

Cuando por fin ya puede acceder a una vivienda porque tiene el empleo y los recursos económicos no existe esa vivienda, por lo que volvemos a la casilla de salida. Todo el esfuerzo y todos los recursos que se han invertido en que esa persona se inserte en la sociedad se pierden en 15 días o un mes. (Responsable Tercer Sector)

Hay una mayor demanda, con lo cual el precio de la vivienda ha aumentado. Ha ocurrido en toda España, pero aquí además tiene otros factores, como puede ser este aumento de la demanda. Además de aumentar su precio pues la vivienda ya es escasa de por sí y requiere de unas circunstancias que no todo el mundo tiene. Requiere un contrato de trabajo, un empleo muy estable... Y bueno, pues a veces estos trabajos a los que pueden acceder son más bien temporales, con lo cual el tema de la vivienda es muy complicado. (Responsable Tercer Sector)

Las **personas de origen migrante que trabajan en el campo** tienen dificultades añadidas. Les cuesta más acceder a las viviendas porque existe una sensación generalizada de desconfianza hacia ellas, reproduciéndose así su estigmatización. En muchos casos terminan en condiciones inhumanas. Por su parte, en Cuenca capital también se ha identificado la existencia de los denominados “pisos patera”.

En estos municipios tenemos serios problemas de vivienda, porque la gente no quiere alquilar sus viviendas a este tipo de personas trabajadoras. Existe una estigmatización en torno a ellos, a sus orígenes, nacionalidad, etc. Entonces, claro, a la dureza del trabajo se le une la dureza de sobrevivir en pinares, en tapias, en las afueras de los pueblos, en tinajas, en camiones viejos, en auténticas barbaridades. Es un reto y es un sector primordial para nuestra economía. Es de los más importantes en Castilla-La Mancha y en la provincia, con eso te digo todo. Y lo tenemos muy, muy todavía sin reconocer. (Responsable sindical)

Sí, hay pisos patera, que les llaman. Donde hay una persona del país de origen que ha llegado, ha conseguido un piso y ha alquilado habitaciones sucesivas y viven familias que comparten los espacios más comunes, la cocina, los baños... Pero cada familia está en su habitación. (Responsable Tercer Sector)

El tema de pisos que los alquila una persona inmigrante y luego alquilan habitaciones, eso se está dando muchísimo (Responsable Tercer Sector)

Las entidades sociales también han encontrado dificultades en la búsqueda de **vivienda** para personas usuarias de los **programas de asilo**, aunque han identificado ciertos avances en los últimos años.

hemos tenido que buscar vivienda porque dentro del programa de asilo. Tenemos pisos propios en los que ubicamos familias y nos ha costado mucho. Primero, por los precios y porque el alquiler a una ONG, esta factura y

desgravación... Bueno, todo este tipo de cosas. Además, implicaba que los refugiados fueran al bloque de vecinos. Llevamos desde 2017 y todo está mucho más normalizado. Ven que son familias totalmente normales. [...] No nos querían alquilar nada. Hoy en día tenemos 7 pisos alquilados, pero antes era imposible. A lo mejor el propietario sí porque tenía relación con [la entidad], era solidario y estaba muy sensibilizado con el tema, pero lo planteaba a la comunidad y no había manera. (Responsable Tercer Sector)

2. Consecuencias de las dificultades identificadas y líneas de actuación

Dadas las circunstancias, se identifica el incremento de familias que optan por el **alquiler de habitaciones**, muchas de ellas con varios miembros y menores a cargo. De hecho, el alquiler de habitaciones se está convirtiendo en un negocio, dada la escasa oferta. Por otra parte, como desarrollaremos en otro apartado, en algunos municipios esto se retroalimenta con las dificultades para el reconocimiento de la vecindad, a través del empadronamiento.

¿Qué se consigue con todo esto? Que muchas familias tengan que optar por alquilar habitaciones. Familias con a lo mejor 2, 3, 4 miembros, porque la mayor parte de las familias tienen menores a cargo, ya tengan que vivir en una habitación, en condiciones que no son las óptimas. Esto pasa en todas las localidades. (Responsable Tercer Sector)

Es una pelea lo del empadronamiento porque falta vivienda. La vivienda hay como un negocio importante, porque antes de alquilaba a una familia o una persona y era máximo tres. Pero ahora hay mucha gente y se está alquilando por habitaciones. Entonces, de esa casa se está sacando mucho dinero. A lo mejor por habitación 100-120€. Entonces comparten todas las demás dependencias. (Coordinación Técnica Servicios Sociales municipales)

En Tarancón sí que me han llegado casos de gente que ha pagado por empadronarse en un sitio, porque de hecho tenemos chicos que han estado tutelados con nosotros. Por ejemplo, un chico de Mali, que ha encontrado trabajo en Incarlopsa y ha tenido una dificultad extrema para encontrar vivienda. Al final ha encontrado una vivienda en Tarancón, compartida con mucha gente, pero no le permiten empadronarse. Me llamó el otro día diciéndome que no le empadronan en ningún sitio y me dijo que había encontrado y había pagado 200€, pero si no lo pagaba, no le empadronaron y para renovar el contrato iba a ser más difícil. (Responsable Tercer Sector)

La falta de acceso, mantenimiento y permanencia de la vivienda influye en el **fenómeno de la ocupación**. Se identifican foco de ocupación en municipios como **Tarancón**, con perfiles de familias en situación de exclusión, o Chillarón.

Y bueno, normalmente el perfil de la gente que ocupa pues suelen ser familias la mayor parte. Pero a ver, en Tarancón se están ocupando viviendas porque el acceso a la vivienda es imposible para la población. Es casi imposible para la población "normalizada", con algún tipo de ingresos, cuanto más para población que tiene ingresos precarios o ingresos de este tipo. Entonces, es complicado el acceso, con lo cual la gente está ocupando por eso, porque no tienen otra salida. (Coordinación Técnica Servicios Sociales municipales)

Luego en Tarancón hay muchísimo problema con el tema de vivienda. No hay vivienda en alquiler. Los alquileres están disparados, están más caros que en Cuenca (capital) y aparte de eso hay mucha ocupación. Hacemos muchísimos informes de vivienda, hacemos muchísimos informes de ocupación (Coordinación Técnica Servicios Sociales municipales)

- ¿qué ocurre con la gente que se queda por impago, un desabucio, etc. qué alternativas?
- que yo sepa ninguna, ocupar
- ocupar. Se construyó en los pueblos de alrededor y cada vez que hay crisis...
- sí, en Chillarón por ejemplo, un pueblo a 10 Km
- los pueblos de alrededor, Chillarón y Arcas, creo que sobre todo Chillarón, se construyó... , son pisos que se quedó el banco, como en Tarancón. (Conversación Grupo de Discusión)

Las viviendas ocupadas suelen pertenecer a **entidades bancarias**, aunque también existe ocupación en viviendas que son **propiedad municipal** del Ayuntamiento, así como algunos **núcleos** de viviendas precarias como Santa Quiteria:

el grueso de la población que ocupa viviendas y demás ocupan las viviendas pertenecientes a las entidades bancarias, que en Tarancón hay bastantes. La mayor parte de parte de la vivienda que se ocupa es esa. Entonces, sí que puede haber mafias que posibilitan el acceso a las viviendas. Tampoco lo tenemos muy claro, pero bueno, como se dice: "no tengo pruebas, pero tampoco dudas (Coordinación Técnica Servicios Sociales municipales)

Luego también hay viviendas de propiedad municipal del Ayuntamiento, que se han ido ocupando también, porque no estaba viviendo nadie y se han ido ocupando, con lo cual este es un problema también añadido para el Ayuntamiento, porque son viviendas que además se encuentran en situaciones bastante precarias. En algún momento puede haber algún hundimiento o alguna cosa así, evidentemente son viviendas del Ayuntamiento, Ayuntamiento pues está ahí... (Coordinación Técnica Servicios Sociales municipales)

Y, bueno, luego existe bastante vivienda de promoción pública que se van quedando vacías, porque en Tarancón hay...esta Santa Quiteria, que es una promoción de viviendas de los años 60 y tantos, que son unas viviendas muy viejas y de situaciones muy precarias y demás. La gente va abandonando las las viviendas para...ha ido durante los últimos años abandonándolas viviendas para irse a una situación un poco mejor, los que han podido, y esas viviendas se han ido ocupando. O bien por familiares de estas viviendas, que han dicho "oye, que me voy a salir, métete", o bien gente que no tenía nada que ver y va ocupando. Esto es más o menos es la realidad que se da. Hay muchísimas viviendas ocupadas. (Coordinación Técnica Servicios Sociales municipales)

Finalmente, algunas familias terminan en **situación de calle**, siendo ésta una problemática que ha ido incrementando:

- Hay personas que se quedan en situación de calle. Este fin de semana fueron 7 personas. En enero, esas 7 personas se quedan a -10 grados.
- También es algo que constatamos entre las distintas provincias y los recursos que tenemos para personas sin hogar. Es cierto que cuando hablamos, las propias compañeras vemos que este año sí se está notando. Hay más gente que se queda en situación de calle porque los centros están completamente ocupados. (Responsable Tercer Sector)

Terminan en situación de calle. Terminan subcontractando y promoviendo la economía sumergida con el tema de los alquileres, camas calientes, vuelven otra vez a consumir o a caer en una adicción, se van a otro municipio... Pero cuando se van a otro municipio empiezan otra vez desde cero. ¿Dónde pueden irse? (Responsable Tercer Sector)

En este sentido, se identifica una **serie de barreras para poder atender esta problemática**. En primer lugar, algunos municipios, como Tarancón, no cuentan con **ningún recurso público para personas sin hogar**. En segundo lugar, en los municipios donde existen recursos como albergues, **las plazas son**

insuficientes y no se han ampliado en años. En tercer lugar, en muchos casos no están diseñados para responder a determinadas circunstancias o perfiles (por ejemplo, familias recién llegadas).

Esto es muy grave porque cada vez nos vamos a encontrar más gente que va a dormir en parques, escaleras o donde pueda. En Cuenca, de hecho, desde principios de los 2000 con los pisos de Francisco Suárez no se ha vuelto a construir ni una sola vivienda social. (Responsable Tercer Sector)

*- Por ejemplo, **Tarancón no tiene ningún tipo de recurso para personas sin hogar** y también es una zona muy de paso en ese entorno. Allí a las personas las atiende Cáritas, pero realmente el ayuntamiento de Tarancón no se ha planteado tener un recurso. Ningún municipio. Solo en Motilla, durante unos años, se promovió desde Cáritas un espacio que está dentro de la parroquia, pero ahora sigue atendiendo de manera muy puntual. Tampoco tiene los recursos suficientes.*

*- La administración en la **provincia de Cuenca tiene 10 plazas para personas sin hogar.***

- Quintanar también tenía pero creo que cerró (Responsable Tercer Sector)

La gente, los profesionales de Cáritas dicen que esto les está desbordando porque llega mucha gente y no pueden dar respuesta a tanta. Además, utilizan recursos que a lo mejor no reúnen condiciones y no están diseñados para esas personas. Por ejemplo, llega gente que está en situación límite y la derivan al albergue de transeúntes, porque es donde hay una plaza y donde esa persona se puede quedar esa noche a dormir. Pero ese recurso no reúne las condiciones para este perfil de personas, no tiene nada que ver. (Responsable Tercer Sector)

*Por un lado, si no **hacemos más parque de vivienda pública porque es una dificultad, más personas quedarán en situación de calle.** Por otro lado, si no ampliamos los recursos residenciales para personas en exclusión social, la gente que acaba en situación de calle aumenta todavía más. Tenemos un albergue para personas en exclusión social sin hogar de 10 plazas desde el año 2000. Después de 23 años seguimos teniendo el mismo número de plazas. (Responsable Tercer Sector)*

El albergue de Cáritas no está diseñado para atender a todo el mundo, no pueden entrar con menores... En Cuenca, cuando llegan familias es un problema porque no se les puede dar una respuesta. El albergue tiene 11 plazas, está siempre lleno, los menores se quedan fuera... (Responsable Tercer Sector)

Las personas participantes en el estudio mencionan **tres líneas de actuación:** ampliar el parque público de viviendas, disponer de recursos de alojamiento urgente, recursos de primera acogida, ampliar las dotaciones de ayuda al alquiler y promover el acompañamiento para hacer frente a la desconfianza en el acceso a éste:

La administración es la que tiene que dar una respuesta. Debe dar un parte público de vivienda y hacer algo con este asunto tan importante. No todo pueden ser viviendas de uso turístico. (Responsable Tercer Sector)

Entonces, sería necesario tener un recurso de alojamiento urgente para situaciones de urgencia y no lo hay. Solo está el recurso de mediación, sin dotación de ayudas para el alquiler, otra de las carencias que tiene el proyecto. (Responsable Tercer Sector)

En el tema de vivienda eso es fundamental, necesitan recursos de primera acogida, de casos de urgencia máxima, de personas con menores en una situación límite. (Responsable Tercer Sector)

nos llega mucho miedo. El tema de los alquileres a personas... En general, no solo inmigrantes. Necesitan un aval de alguien, por eso el acompañamiento es tan importante. Cuando alguien encuentra su primer trabajo y para alquilarles encuentran reticencias digo que nos llamen a nosotros, que podemos hablar con ellos, tener una entrevista conjunta con empresarios, propietarios de pisos. Eso es fundamental para poder abrir puertas. El acompañamiento

abre puertas en lo laboral y en la vivienda. Pero sí, hay muchas dificultades. El tema de vivienda, el tema de desabucios... Ha generado una desconfianza generalizada, no solo a inmigrantes, sino también a nacionales más vulnerables. (Responsable Tercer Sector)

Para esas personas lo primero que necesitan es una vivienda, tener un recurso, un alojamiento de urgencia. Eso no existe ahora mismo como tal. Hay ayudas al alquiler puntuales, que se pueden pedir cuando la situación está al límite y están en situación de calle, pues hay que dar respuesta... Pero no es suficiente (Responsable Tercer Sector)

VII. REALIDADES DE LA VULNERABILIDAD

1. Factores y perfiles de la vulnerabilidad

Multifactorialidad

La vulnerabilidad está intrínsecamente ligada a **múltiples factores**. En otras palabras, las condiciones sociales y la acumulación de circunstancias adversas son complejas y diversas, y las distintas dimensiones de estas circunstancias se influyen mutuamente, afectándose unas a otras. En los factores y perfiles de la vulnerabilidad se identifica cómo las problemáticas sociales se van sumando y van teniendo efectos en el empleo, la vivienda, la educación, las relaciones sociales, la salud mental, etc.

Trabajamos con todo tipo de personas en situación de vulnerabilidad. En muchas personas se dan muchas múltiples situaciones, se pueden dar a la vez. En otros casos [...] son familias que nunca han tenido dificultades y, sin embargo, ahora con cómo se ha puesto la cosa, vienen a pedir, además de mejora de empleo, otro tipo de ayudas, porque no llegan a final de mes. Entonces... estas situaciones que nos encontramos son múltiples. (Responsable Tercer Sector)

Entonces, los más vulnerables son personas que están ahora mismo sin trabajo, que tienen ciertas características de algún tipo de adicción, falta de formación y que tienen cargas familiares. (Responsable Tercer Sector)

Hay familias también que tienen desestabilidad económica pero que ha habido un conflicto grave, que no tiene por qué ser a causa del desempleo, pero sí hay una combinación de factores que ha hecho que se llegue a esa situación. Adicciones, falta de recursos económicos... Una serie de vivencias sociales de esa familia que les ha llevado a un retroceso. (Responsable Tercer Sector)

Entre las principales demandas de la población más vulnerable se destacan las **ayudas económicas**, especialmente dirigidas a dos grandes problemas: el empleo y la vivienda (alquileres y suministros).

La gran parte de las personas que atendemos se acerca[n] para demandar ayuda para satisfacer las necesidades básicas. Es verdad que con la situación que ahora estamos viviendo, subida de los precios, inflación, etc; la cobertura de necesidades básicas se hace necesaria en un porcentaje muy elevado. Alimentación, vestuario, higiene, limpieza y todo lo relacionado con la vivienda (alquiler, suministros). Hay muchas familias que se encuentran en situación de pobreza energética, no pueden hacer frente al pago de recibos de la luz. Vamos a llegar ahora a una época en la que todo eso se va a acentuar (por el clima). O no cuentan con las condiciones adecuadas de electrodomésticos, no están bien aisladas... (Responsable Tercer Sector)

Sí que es verdad que por la situación que ahora estamos viviendo en nuestro país, el tema económico afecta a la gran parte de las familias que atendemos. (Responsable Tercer Sector)

Además, precisamente por la multifactorialidad, las entidades sociales desarrollan **otras líneas de actuación** con intervenciones más integrables: recualificación, formación para el empleo, capacitación en gestión económica, relaciones sociales, salud emocional:

Además de satisfacer sus necesidades básicas, nuestro compromiso pasa por establecer una intervención integral. Normalmente es muy importante el acceso al empleo o la recualificación para poder acceder a otro tipo de empleo y toda la educación y capacitación que podemos proporcionar. Lo que nos encontramos es familias con escasos recursos económicos que además tienen necesidades de organización. ¿Qué hacemos nosotros? Les proporcionamos toda la capacitación relacionada con el ahorro energético y domésticos para que con sus recursos escasos más las ayudas que reciben, puedan organizarse y salir adelante por ellos mismos. (Responsable Tercer Sector)

¿Otras necesidades? Pues nos estamos encontrando que todas las consecuencias de la pandemia han afectado mucho a la salud emocional de las personas y esto ha hecho que muchas personas reduzcan mucho sus redes de apoyo y se vuelvan más introvertidas. Se relacionan y participan menos a nivel social. Cuando son conscientes de ello muchas veces nos demandan ayuda a nosotros y se la proporcionamos a través de proyectos específicos en los que trabajamos toda esa parte del entorno social seguro, participación social y el voluntariado, que es una forma de sentirse útil, ampliar nuestra satisfacción de ayudar a los demás y conocer a más personas. (Responsable Tercer Sector)

Situación laboral

Entre los **factores más influyentes en la vulnerabilidad** se encuentra la **situación laboral**. Según el XIV Informe sobre el Estado de la Pobreza (2024) de la EAPN: las condiciones laborales precarias multiplican por dos las posibilidades de caer en la pobreza; los empleos de baja calidad redundan en peores salarios que, pese a ser complementados en ocasiones con ayudas y/o prestaciones, son insuficientes para satisfacer las necesidades básicas.

En las referencias a "familias con empleos precarios" y "empleos que no cubren jornadas completas" destaca la creciente informalización del trabajo y la insuficiencia del empleo tradicional como mecanismo de protección social. Este fenómeno puede entenderse en el marco de la **precarización laboral**, donde las condiciones de empleo son inestables o mal remunerada, exacerbando la vulnerabilidad económica.

nos estamos encontramos con que muchas familias con empleos precarios, o con empleos que a lo mejor no llegan a cubrir jornadas completas pues teniendo en cuenta la situación que ahora estamos viviendo, después de la pandemia, la subida de precios como consecuencia de la inflación... son familias que habiendo anteriormente hecho frente a todas las necesidades que tenían, se encuentran ahora en una situación de vulnerabilidad. (Responsable Tercer Sector)

Por otra parte, como veremos, existe una estrecha relación entre la **situación laboral y el estatus jurídico**. Así, las personas en situación de irregularidad sólo pueden acceder al trabajo mediante la **economía sumergida**. Por otra parte, también impacta la **cualificación**, pues aunque se esté en situación regular, algunos puestos de trabajo no son accesibles dada la escasa cualificación en algunos perfiles migrantes.

¿Quién necesita la atención de servicios sociales? Las personas que están trabajando en la economía sumergida suelen ser personas que todavía no tienen documentación y necesitan un trabajo y necesitan esa primera ayuda para poder mantenerse. (Responsable Tercer Sector)

También personas que han venido de otros países que ya están documentados pero que no tienen la formación necesaria para acceder a esos recursos y se han quedado un poco desplazadas del tema laboral. (Responsable Tercer Sector)

En el ámbito laboral también se identifican otros factores como la **ruralidad**, con dificultades para acceder a un puesto de trabajo, y/o un empleo de calidad, remuneraciones bajas:

Luego, por ejemplo, otro perfil que puede... si tú vives en el medio rural y eres mujer, tienes muchísimas dificultades de acceder al empleo, a un empleo a jornada completa, a un empleo en base a tu formación, o tus expectativas o tu vocación. Esa es otra forma de precariedad, de vulnerabilidad. 46:58 (Responsable sindical)

Una población bastante envejecida en muchos de nuestros pueblos, ¿qué trabajo surge en una población envejecida? pues esas trabajadoras de servicio doméstico o de cuidados. Han tenido unas remuneraciones bajísimas, unas condiciones laborales bajísimas. El sector primario... las mujeres que trabajan en cooperativas [...] también son trabajos con muy baja remuneración. Entonces, es verdad que no es que tenga unas diferencias especiales con respecto a otros sitios, pero sí que nuestras condiciones, de la provincia, a nivel de acceso a esos puestos de trabajo, pues al final condicionan que sean colectivos con unas condiciones muy diferentes al resto. (Responsable sindical)

Situación jurídica

Interrelación entre la situación jurídica y otros aspectos socioeconómicos

Continuando con los factores, nos encontramos con la situación jurídica de las personas. Así, las personas en **situación de irregularidad** y los **solicitantes de asilo y protección internacional** se encuentran entre los perfiles que sufren mayor vulnerabilidad. Las personas entrevistadas describen cuáles son las diferencias entre unos estatus y otros.

la situación de asilo solo pueden realizarlas las personas por razones humanitarias o que hayan tenido que salir huyendo de su país. Un motivo económico no sería para solicitar asilo. Abí estaríamos hablando de personas migrantes que han decidido abandonar su país para, en otro lugar, comenzar una nueva vida y mejorar su vida. No estaríamos hablando de un caso de refugio. (Responsable Tercer Sector)

las diferencias entre las personas migrantes y los solicitantes de asilo es que las personas migrantes cuando llegan a nuestra provincia no tiene su situación administrativa regular y necesitan pasar por todos los procesos que se establecen desde el ministerio y extranjería para conseguir esa documentación, ese permiso de trabajo, y esa nacionalidad. Durante todo este tiempo, igualmente apoyamos. (Responsable Tercer Sector)

No obstante, desde los estudios críticos de sociología y antropología (con autores como Fassin, Anderson, Bauman, Dauvergne) se apunta que la **distinción entre migrantes económicos y solicitantes** de asilo podría generar una situación de competencia en el acceso a los derechos. Esto puede generar tensiones y conflictos entre los grupos, así como sentimientos de injusticia. Por otra parte, al enfocarse en las categorías legales, se puede desviar la atención de las causas estructurales y globales de la migración, como la desigualdad económica, los conflictos y el cambio climático. Esto puede limitar la comprensión y las respuestas integrales a la migración y las necesidades humanitarias.

En cualquier caso, encontrarse en situación de **irregularidad jurídica** se identifica con la idea de “quedare fuera del sistema”, tanto en atención como en posibilidades de acceso a un empleo digno y de calidad.

Pues las necesidades son muchísimas porque la gente que se queda fuera del sistema. Hay gente que se queda fuera del sistema por el mero hecho de ser irregular, hay gente que no se la puede atender porque no está legal, no tiene un NIE. Esa gente se queda fuera del sistema. Entonces es la que te digo que entraría dentro de la economía sumergida. (Responsable Tercer Sector)

Por otra parte, se identifica una **desprotección en términos de acceso a servicios sanitarios**, poniendo en desventaja a aquellas personas migrantes que llegan en situaciones precarias. Esto no solo tiene consecuencias negativas para la salud de las personas migrantes, sino que también sobrecarga el sistema de urgencias.

otro de los puntos que añadiría, ya que has hablado de sanidad, es el tema de las personas migrantes y su desprotección sanitaria. Nosotros tenemos personas aquí viviendo que hasta que no han pasado los tres meses porque han venido con un visado de turistas no pueden acceder al sistema sanitario y siempre deben tener un empadronamiento, que es lo mínimo que todo ciudadano debe de cumplir. Hay personas que vienen con situaciones complicadas y necesitan que alguien les atienda. Al final, urgencias se encarga de ellos, pero acaban colapsados, porque hay veces que es el único sitio donde puedes llevar a una persona que tiene un problema, que le duele la cabeza, o que se ha hecho un esguince. Sin ese acceso tampoco puedes hacer nada por ellos. (Responsable Tercer Sector)

Solicitantes de asilo

Por su parte, respecto a las **personas solicitantes de asilo** destacan varios aspectos. En los últimos meses se ha detectado un **incremento** significativo de personas solicitantes de asilo en la provincia de Cuenca. Tal como señalan los equipos del Tercer Sector, no se trata de casos aislados, sino de una llegada constante de familias, en ocasiones completas y con menores a cargo, tanto a la capital como a otros municipios de la provincia:

¿Qué nos estamos encontrando en nuestra provincia? Llevamos varios meses recibiendo a muchas personas solicitantes de asilo. No sabemos muy bien, pero hay semanas que recibimos a 2, 3, 4, 5 familias que llegan a la capital conquense, pero también a diferentes partes de la provincia. (Responsable Tercer Sector)

Los **perfiles** predominantes corresponden a familias latinoamericanas —principalmente de Colombia, aunque también de Venezuela, Perú y Bolivia— que llegan con escasos recursos económicos y con serias dificultades para acceder a una vivienda en alquiler.

Sí, sí sí. Familias enteras, con menores que llegan para establecerse en España y solicitar asilo y no tienen capacidad para poder pagar un alquiler y poder asumir... (Responsable Tercer Sector)

Son latinos sobre todo. Ahora mismo, en el momento actual, son personas que no están documentadas y que no tienen recursos, que acaban de llegar y han agotado sus recursos. Estas personas son latinas porque los africanos que vienen, vienen solos, las familias que vienen son latinas. Sobre todo Colombia y Venezuela. Venezuela menos porque tienen más facilidad para documentarse. Vienen de Perú, de Bolivia y sobre todo de Colombia. De Colombia está llegando mucha gente ahora mismo a Cuenca. (Responsable Tercer Sector)

El análisis muestra, además, una ambigüedad en la **identificación** de los motivos de salida: algunas familias acuden con la expectativa de solicitar protección internacional, pero sin suficientes pruebas que acrediten su situación. Esto genera que parte de las solicitudes acaben denegadas y aumenta la presión sobre los recursos locales.

Cuando llegan aquí llegan sin papeles y lo primero que solicitan es asilo, aunque verdaderamente son emigrantes económicos, no tienen una situación de persecución clara. Por ejemplo, Colombia no está catalogada como país que pueda solicitar asilo en general, no es un país de refugiados. Entonces cuando llegan aquí llegan sin papeles. Lo primero que hacen es solicitar asilo. ¿qué pasa? Pues que las administraciones están saturadas (Responsable Tercer Sector)

- los colombianos lo hacen un poco para el tema de asilo
- claro, están empezando a pedir protección internacional, pero no tienen pruebas
- a muchos se les está denegando la protección internacional porque no aportan pruebas
- bueno, a la mayoría. Es que en Colombia... el 10% son los que están...
- todos te dicen "sí, la guerrilla" (Conversación Grupo de Discusión)

El aumento de **solicitudes de asilo** ha puesto de relieve la limitación de los recursos específicos disponibles. Ante la falta de plazas suficientes y la demora en las respuestas, algunas familias —a menudo con menores a cargo— terminan recurriendo a dispositivos que no fueron concebidos para este fin, como los recursos destinados a personas sin hogar. Esto genera una presión añadida sobre estos servicios y evidencia la necesidad de ampliar y diversificar la oferta de atención.

Solicitan asilo o refugio porque, en la mayoría de los casos que nosotras conocemos, han tenido que salir huyendo de sus países, sobre todo en Latinoamérica. De esta forma, estas personas solicitan asilo o refugio y quedan en situación de calle. Los recursos para personas refugiadas están colapsados, no hay una respuesta inmediata y esa persona (que no es una persona sola, sino una unidad familiar con menores a cargo) se queda en situación de calle. ¿Qué puerta toca? La de los recursos para personas sin hogar. Se acaba utilizando un recurso para varios colectivos con el mismo número de plazas. (Responsable Tercer Sector)

En paralelo, los **trámites administrativos** constituyen otra barrera. Las dificultades para obtener una cita y realizar la “manifestación” —paso inicial que abre el acceso a los recursos de acogida— se traducen en largas esperas que pueden prolongarse durante años. En el momento del trabajo de campo, este procedimiento se encontraba suspendido en Cuenca, lo que limitaba aún más las posibilidades de las personas recién llegadas.

El problema con las personas extranjeras es las largas listas de espera en extranjería y en policía para presentar el manifiesto para presentar la documentación... o para pedir incluso una cita. Ese sí que es un verdadero problema.

- Para pedir incluso una cita, tienes que estar a lo mejor a las 12 de la noche metida en internet para lograr que la aplicación se abra y coger esa cita.
- ¿Qué conseguimos con esto? que si yo llego y consigo la cita, en vez de una cita cojo 4 y vendo 3. Me quedo mi cita y especulo con las otras tres. Algo está fallando. (Responsable Tercer Sector)

Cuando la persona cuando llega a Cuenca tiene que pedir cita con la comisaría. Eso se denomina "la manifestación", hacen la manifestación de que quieren hacer la solicitud de asilo. Desde ese momento pueden entrar en los recursos del ministerio de primera acogida [...]. Desde que hacen la manifestación de que quieren solicitar el asilo hasta que les hacen la primera entrevista, pues ahora mismo les están dando para el 2025 o 2026. Pero no es que las estén dando para el 2025 o 2026 [...] es que el proceso para realizar la manifestación ahora mismo en Cuenca está cerrado. O sea, cualquier persona que esté llegando a Cuenca y quiera hacer la solicitud no puede. (Responsable Tercer Sector)

Como **alternativa** a la espera del proceso de la manifestación, y como estrategia frente a una posible orden de expulsión, las personas aportan sus datos básicos para quedar registrados en la Comisaría

La única documentación que pueden tener es que la comisaría de policía tiene un registro de personas con nombre y apellidos y con un número de teléfono y un número de pasaporte. Yo les digo: si os pillan por la calle y os piden documentación decid: "Pues mira yo tengo intención de solicitar asilo y en la comisaría de policía tiene mi nombre y apellidos y tiene mi mi pasaporte." No tienen otro documento. (Responsable Tercer Sector)

Si te paran y no tienes documentación... orden de expulsión pero yo tengo intención de solicitar asilo y comisaría de policía tiene mi nombre y apellidos ahí registrados y claro pues no puedo solicitar asilo porque esta administración está saturada y no no puedo tener esa opción ahora mismo. (Responsable Tercer Sector)

Lo que hacen es recogerles el nombre, no en todos los casos, hay en casos que ni lo ni recogen el nombre, y el número de pasaporte y a esperar a que los llamen por teléfono para tener esa primera cita. (Responsable Tercer Sector)

Finalmente, en el proceso de espera, estas familias terminan trabajando en economía sumergida, con enormes dificultades. Se identifican **perfiles de gran vulnerabilidad**, familias al borde de encontrarse en situación de calle, con menores a cargo, que no pueden asumir gastos económicos para la vivienda o acceder a necesidades básicas, y que necesitan un acompañamiento integral.

detectamos también situaciones muy extremas de vulnerabilidad, de gente que te dice que está en la calle prácticamente. Cuando vemos que hay una persona que te está comunicando que ya no tiene dinero para pagar el alquiler que estaba pagando, que tiene tres menores a su cargo, que no puede entrar en las ayudas de protección internacional porque no tiene ese documento de intención de solicitar asilo, pues si acude a Cáritas, a Cruz Roja y se comunica en qué situación están esas personas. (Responsable Tercer Sector)

En Cuenca se solicita asilo en comisaría de policía y están saturados, no pueden recibir esa solicitud de asilo. Entonces les dan cita a lo mejor para 2026. Y mientras tanto toda esa gente trabaja en la economía sumergida acuden a los servicios sociales también, sobre todo si tienen menores a su cargo. (Responsable Tercer Sector)

Nosotros hacemos una derivación y un seguimiento y luego un acompañamiento. Es muy importante, sobre todo con las personas que nos llegan que van a solicitar asilo el acompañarlos a las instituciones. Primero porque no conocen nada, están desinformados, luego tienen unos códigos culturales diferentes a los nuestros. Por eso consideramos de vital importancia el acompañamiento, el facilitar el acceso a esas personas a los recursos que sabemos que son escasos. Sabemos que no se puede dar una respuesta existencial, pero esas personas necesitan una respuesta mucho más integral, amplia en el tiempo. Y luego son personas que no necesitan solo un apoyo material, sino a veces también psicológico porque vienen con una carga emocional muy fuerte por haber dejado todo lo que les sostenía. Tienen que empezar de nuevo y por eso consideramos fundamental el acompañamiento para reforzar esta respuesta integral. (Responsable Tercer Sector)

Procesos de regularización

Los **procesos de regularización** representan un aspecto crítico para la integración social y económica de los migrantes. Estos procesos no solo permiten a los individuos salir de la clandestinidad, sino que también facilitan el acceso a derechos laborales, de salud y educación, promoviendo una participación más plena y equitativa en la sociedad. Como indican las citas, la regularización es esencial no solo para los individuos, sino para la cohesión social en general.

Algunos colectivos, a pesar de establecer vínculos sociales significativos y contribuir a la comunidad local, enfrentan largos periodos de incertidumbre legal. tiempo prolongado en irregularidad no solo limita sus oportunidades, sino que también posterga su contribución potencial plena a la sociedad.

luego nos encontramos personas que llevan en España 3 o 4 años en los pueblos y que su regularización es complicada. Que tienen procesos que pueden durar hasta 4 meses. A lo mejor esa velocidad que ofrecemos a personas que se declaran como refugiados y demás también la debemos tener en cuenta en personas que están ya viviendo en España. Personas establecidas y con vínculos sociales. Si es una persona que lleva bastante tiempo en España, la resolución suele ser positiva, pero esa persona debe pasar 3 o 4 años en situación de irregularidad. (Responsable Asociación Agraria)

La interconexión entre la **regularización y el mercado laboral** es fundamental, como lo demuestra la gran regularización de 2005. Como se expone en la cita, la regularización no solo aborda la necesidad de legitimar la presencia de los trabajadores migrantes, sino que también resalta la relevancia de **considerar las condiciones laborales específicas en los sectores más precarios**.

*Por eso en el año 2005 se hizo un proceso de regularización, porque era tal... se hablaba de que teníamos cerca de tres millones de personas en situación administrativa irregular, el 24% de la economía española era sumergida y se hizo un proceso de regularización histórico porque vincularon la regularización al contrato de trabajo por primera vez. En España había habido un montón de procesos de normalización o de regularización, pero como aquel ninguno, y encima se tuvo en cuenta los sectores laborales más precarios. ¿Por qué? porque se puso una condición de contar con **un contrato de trabajo o una oferta de trabajo** de seis meses, era el empresario el que tenía que gestionar los papeles. Y en La agricultura y en la ayuda a domicilio a tres meses. O sea, se tenía en cuenta la dificultad de permanencia, a campaña agrícola, la ayuda a domicilio, etc, Pero, hoy en día, así pues, es complicado. (Responsable sindical)*

Las personas entrevistadas subrayan **la necesidad de reconocer las realidades migratorias y laborales**, y de ajustar las políticas migratorias para abordar las necesidades tanto de las personas migrantes como de los países de acogida de manera efectiva y ética.

*Por lo tanto, hay que empezar a trabajar con los países de origen, y creo que es necesario una ley, una directiva (que una directiva tampoco viene a solucionar mucho las cosas, pero bueno), **una ley de inmigración a nivel europeo**. Lo que no puede ser es decisiones políticas de pagar a terceros países, darles dinero para que se queden con gente que está huyendo de, por ejemplo, una guerra o un conflicto bélico. Vamos a ver lo que está pasando ahora, con el drama humano entre Israel y Palestina, dónde va a terminar eso y cómo se va a... **Realmente, creo que es una emergencia mundial el abordar el tema de los flujos migratorios**, de una forma ordenada y lógicamente humanizarlos, porque no los estamos humanizando [...] dar una solución humana. (Responsable sindical)*

*Vi: y, sobre todo, a nivel laboral, al nivel que nos ocupa también, cuando encima necesitamos... somos conscientes de que necesitamos una cantidad de mano de obra que no somos capaces de asumir, pues dar por hecho que hay circunstancias van a tener que ocurrir. Van a tener que venir trabajadores migrantes a trabajar en España, porque es una realidad. **Entonces no afrontar el problema como hay que afrontarlo, realmente es lo que nos están generando ese problema**, porque al final es verdad que son las dos cuestiones: **la gente que salen de sus países por sus circunstancias y aquí en este país somos conscientes de que somos demandantes de mano de obra para determinados servicios y sectores**. Entonces, bueno, el poder encajar esas dos circunstancias creo que es lo principal, lo tenemos que abordar de verdad. (Responsable sindical)*

La situación ha cambiado a peor porque cada vez llama más gente a la puerta y ya no estamos hablando de un hombre o una mujer, también hablamos ahora de familias de personas de origen migrante que han terminado en situación de calle por situaciones a veces irregulares o que han llegado a nuestro país y realmente no hay una red que les acoga. No hay una ley de extranjería que facilite la situación. Poco a poco lo vamos a ir viendo en nuestras calles y en nuestras ciudades. (Responsable Tercer Sector)

Finalmente, dentro de las medidas de regularización, el **arraigo formativo** se presenta como una **alternativa innovadora** que ofrece a los migrantes un camino hacia la legalización a través de la educación y la formación profesional. Sin embargo, introduce **complejidades adicionales**, evidenciadas por las tensiones entre las necesidades legales y las prácticas que rozan la explotación económica. En algunos casos, se han identificado situaciones donde entidades y profesionales, en lugar de facilitar el acceso a la educación, cobran sumas exorbitantes por la inscripción en cursos. Esto puede desvirtuar el objetivo del arraigo formativo, transformándolo en una barrera financiera para los más vulnerables.

- cuando acabe el curso, llegará el momento en a ver qué pasa en esos cursos, con muchas personas que no van a encontrar el trabajo de eso que han estudiado y se quedarán ahí. Lo que pasa es que está montado de tal forma que si se le pide para estos dos años y durante un año están estudiando, ya es otro año y ya pueden acceder al arraigo por medio de un contrato de trabajo. O sea, realmente tampoco se van a quedar...

- como adelantar un año

- sí, si no lo consigues pues ya tienes el año que te falta y ya con una oferta de trabajo y un informe de arraigo, pues ya entras en la legalidad, si el expediente está bien y todo (Conversación Grupo de Discusión)

es un arraigo que, a través de cursos de formación, certificados de profesionalidad o incluso de educación universitaria... tú puedes solicitarlo sin haberte matriculado, luego te matriculas y si lo terminas, en un año o dos años, puedes acceder a un tipo de trabajo que esté relacionado con ese curso. Pero es lo que dice mi compañero... muchos cursos de esos lo filtra, pero tenemos tanta barbaridad que claro, muchos cursos que tú estás diciendo que son un poco así como montados pues, claro, a lo mejor no se da cuenta del tema. (Jefe Sección Oficina Extranjería)

[Con el arraigo formativo] nos estamos encontrando un pequeño problema...lo que hablamos de las mafias. Yo creo que se está metiendo ahí y gente que no son solo mafias, sino bufetes de abogados que están ahí cobrando una cantidad de dinero que a mí me horroriza escucharlo para que esta gente pueda matricularse en cursos. (Técnico de Formación Consejería de Economía, Empresas y Empleo)

Falta de reconocimiento de la vecindad

La legislación establece que todas las personas que residen en España deben inscribirse en el Padrón municipal, independientemente de su situación jurídica. Desde una perspectiva institucional, se trata de un derecho y un deber. Sin embargo, en la práctica, diferentes colectivos en situación de vulnerabilidad encuentran obstáculos para empadronarse.

Las principales dificultades se relacionan con los **requisitos administrativos** (certificados de empadronamiento histórico, baja en viviendas con múltiples inscripciones, exigencia de contratos de alquiler o documentos de titularidad). Estas condiciones complican el acceso a servicios básicos y, en algunos casos, retrasan los procesos de regularización y arraigo social.

Y sí que es verdad, por lo menos en [nuestro municipio], que algunos requisitos que piden es el certificado de empadronamiento histórico. ¿Qué ocurre? que hay muchísima gente empadronada en una misma vivienda que no la dan por válida. [Quienes se marchan deberían] darse de baja [ellos mismos], se exige que vaya esa persona directamente, no (sirve que vaya) el propietario y que pueda decir "esta persona ya no vive, lo quiero dar de baja". No lo permiten, y eso caduca [a los dos años] (Coordinación Técnica Servicios Sociales municipales)

en [nuestro municipio] tenemos ese problema que comentas. Hay gente que viene y tiene dificultades para empadronarse, porque para hacerlo necesita el contrato de alquiler que se les exige, y muchas veces no tienen el contrato de alquiler porque ya falta vivienda. Si vienen de otro sitio tienen tarjeta sanitaria de su ciudad y es complicado. Es complicado porque [para acceder a determinados servicios, lo que se les pide es] el certificado de empadronamiento. Es todo como una pelota. (Coordinación Técnica Servicios Sociales municipales)

Las personas entrevistadas señalan que estas trabas generan **inseguridad jurídica** y prolongan la vulnerabilidad de quienes necesitan acreditar tiempo de residencia para optar al arraigo. La imposibilidad de contar con contratos de alquiler formales o la dependencia de la autorización de propietarios para el empadronamiento son algunos de los ejemplos más frecuentes. En el ámbito de la solicitud de asilo, las dificultades para empadronarse también han supuesto barreras de acceso, especialmente cuando las personas residían en hoteles o pensiones, lo que dificultaba acreditar un domicilio válido. No obstante, se observa cierta mejora en los últimos años, vinculada a la existencia de redes sociales de apoyo que facilitan la inscripción compartiendo domicilio.

En los casos de situación de irregularidad ellos, para luego hacer el arraigo, necesitan sus tres años, que se demuestren. Ellos quieren conseguir lo primero empadronarse en un sitio y como les cuesta tanto empadronarse se ven con la dificultad de un vacío. Si me muevo de un sitio y no me pueden empadronar en otro y a toda costa donde empiezan quieren seguir ahí para conseguir sus tres años, para demostrar el arraigo social.

Para empadronarse tienen que llevar un documento, que es el pasaporte. Pero también un contrato de alquiler, un domicilio. Llegan irregulares y contratos de alquiler no hay. Como no vaya la persona propietaria del piso y lo empadrona, no lo empadronan. (Responsable Tercer Sector)

El empadronamiento. Para solicitar asilo les piden el empadronamiento. Si no, no pueden solicitar asilo en Cuenca. Al principio tenían bastante dificultad para empadronarse, porque a lo mejor estaban en un hotel, en una pensión y no les permitían empadronarse ahí. Entonces no podían solicitar asilo. Ahora veo que la gente que llega sí que se empadrona, no tiene dificultad. Será porque conoce a alguien de referencia y los empadrona en su mismo domicilio. (Responsable Tercer Sector)

Otro aspecto que emerge en los discursos es la existencia de **prácticas informales asociadas al empadronamiento**, como la petición de dinero a cambio de la inscripción en una vivienda. Aunque se trata de situaciones difíciles de documentar, ilustran cómo las personas migrantes, ante la falta de alternativas, pueden recurrir a soluciones irregulares.

Sí, sí, sí [se compra el empadronamiento]. Me lo comentaba el otro día un chico marroquí, que le costaba 1000€. Yo me quedé asombrada. "Sí, sí, el dueño me dijo 'sí e pagas 1000€ yo te empadrono'". Y yo digo: pero ¿estoy es real? (Coordinación Técnica Servicios Sociales municipales)

Finalmente, se pone de relieve que la aplicación de los criterios para el empadronamiento varía según municipios, lo que provoca desplazamientos hacia localidades percibidas como más flexibles. Esta

diversidad genera desigualdad en el acceso a derechos y subraya la necesidad de **criterios homogéneos y accesibles a nivel nacional**, que eviten depender de interpretaciones locales o de la nacionalidad de origen.

- se exigía para el empadronamiento que el dueño te autorizase a empadronarte en la vivienda, ya no sólo el contrato. ¿Qué pasa? Que ahora hay tanta gente que los dueños ya no quieren, pero sí que hay una resolución a nivel nacional, que te obliga a empadronar. Empezaron a venir sobre todo colombianos. Sabían que eso existía, porque existen mafias ¿vale? Entonces, [decían]: "es que no me dejan empadronarme, pero el niño tiene que ir al colegio, la tarjeta sanitaria" y todo eso. Claro, se hace un informe [...] diciendo por qué se empadronan. Pues ahora hemos abierto un melón.

- los melones están abiertos en todos los sitios

- exactamente. Dicen "en ningún sitio nos han querido empadronar y aquí sí". No sé. Está existiendo eso. Una vez que tienen eso ya da igual, se van a ir donde sea. Encima... aunque sea en una farola. Yo los estoy haciendo los informes en el servicio. Qué sentido tiene que lo empadrona en una farola. Están en Servicios Sociales, el domicilio en Servicios Sociales. Entonces... sobre todo el tema de Colombia. Con los marroquíes [es diferente] porque ellos sí que se unen, tienen esa unión, sus redes sociales. Los colombianos sí que llega un momento que vienen atraídos, porque hay mafias que los traen, está claro. Es lo que pienso. (Conversación Grupo de Discusión)

Brecha digital

Se trata de una problemática identificada, sobre todo, como consecuencia de la pandemia. Como argumentábamos en el apartado de *Economía y Empleo*, las entidades sociales consideran que una línea de actuación fundamental, en este ámbito, es la formación en competencias digitales.

Y luego teníamos muchas familias que no contaban con los recursos necesarios a nivel tecnológico. Entonces desde Cruz Roja y gracias a la colaboración de grandes empresas nacionales pudimos proporcionarles todos esos recursos tecnológicos, tablets, conexión a internet y todo lo que necesitaban para seguir con ese contacto que tienen con la organización para ver cómo se encontraban y dar respuesta a sus necesidades en todo momento. Esto se tuvo que hacer a gran escala, tanto formar en competencias digitales como proporcionar recursos tecnológicos (Responsable Tercer Sector)

Redes de apoyo

Las **redes de apoyo** entre personas de origen migrante proporcionan un sentido de comunidad y pertenencia, facilitan el acceso a oportunidades laborales, permiten la asistencia práctica en momentos puntuales (como el alojamiento temporal o la asesoría jurídica) y facilitan la adaptación a un nuevo entorno. En este sentido, se consideran un **pilar fundamental** para dar respuesta a las personas en situación de vulnerabilidad.

Durante este año se han atendido más de 40 familias. No quiere decir que todas estén en situación de vulnerabilidad extremas, porque sí que hay familias que tienen redes aquí porque conocen a alguien, algún amigo, por ejemplo. Y que esa persona les está apoyando, que eso sí que las redes de apoyo son importantes porque si no, sería insostenible. (Responsable Tercer Sector)

Por otra parte, independientemente del origen, la **falta o pérdida** de la red de apoyo podría ser tanto una causa como una consecuencia de la **situación de calle**.

La red social y la red de apoyo creo que son el sostén de esas personas durante la pandemia, en los meses más duros. El problema de las personas sin hogar es que no tienen esa red de apoyo. De hecho, en muchísimos casos, la persona que empieza a vivir en la calle es porque esa red ya no existe. (Responsable Tercer Sector)

Salud mental

La **salud mental** emerge como un factor crítico de vulnerabilidad, tanto para adultos como para menores, revelando significativas carencias en los recursos y respuestas institucionales. Así, se subraya la necesidad de **recursos sociosanitarios especializados**, no solo para tratar la patología sino para integrar servicios que aborden la complejidad de las necesidades de salud mental.

También con el tema de sanidad que apuntaba Marimar, un problema que detectamos es el de la salud mental. No hay suficientes recursos para personas que tienen una enfermedad mental, una patología dual, que tienen una conducta adictiva asociada también a una salud mental... ¿qué pasa con esas personas? Que en su mayoría son personas que están en la calle, en Cuenca capital tenemos detectadas que son en torno a 15 personas las que están en esa situación. ¿Qué respuesta les está dando la administración? Van a urgencias y en urgencias hospitalarias les dan el alta y en una ambulancia llegan al albergue. No somos un recurso sociosanitario. Debe quedar claro que los recursos sanitarios son para personas que tengan una patología y tiene que haber una respuesta. No podemos estar como hace 23 años con el mismo número de plazas y con los mismos recursos (Responsable Tercer Sector)

Ahora lo que está pasando también es que en los centros de acogida es que se está detectando que todos los menores que llegan necesitan un apoyo psicológico importante, psiquiátrico y están medicados y tienen patologías psíquicas grandes. Hay un aumento y una carencia grave, porque debería haber más recursos especializados que atendieran las necesidades de terapéuticas, que un centro de acogida no tiene. Esto es una carencia importante, este tema lo llevamos demandando a la administración, que por favor más centros terapéuticos donde estos niños tengan una atención mucho más especializada. Abí nos vemos muy maniatados. (Responsable Tercer Sector)

Vulnerabilidad diferencial

La **vulnerabilidad diferencial** considera que los desafíos sociales impactan de manera desigual a las personas, influenciados por una variedad de factores sociales y trayectorias de vida individuales. Este enfoque reconoce que la **edad, el origen nacional o étnico, el género, y experiencias previas juegan roles significativos en cómo las personas experimentan y manejan la adversidad**. Dicho análisis permite identificar perfiles específicos que requieren atención y comprensión profundas para abordar efectivamente sus necesidades particulares.

En cuanto a la **población infanto-juvenil** hemos identificado algunos factores y perfiles:

- **Desafíos laborales y de emancipación:** La inserción laboral juvenil en Cuenca presenta obstáculos que repercuten directamente en las posibilidades de emancipación, al combinarse las dificultades de acceso al primer empleo (y/o sus condiciones) con un mercado de vivienda tensionado.

la juventud, en este país y en esta provincia, el tema de la juventud es un problema. La tasa de desempleo juvenil es alta y las dificultades para emanciparse muy altas, ¿por qué? hay un condicionante muy importante. El acceso al empleo: es muy difícil ese primer acceso al empleo, y a un empleo de calidad. Segundo, los salarios. SMI, muchos

jóvenes, los primeros puestos de trabajo. Tercero, la vivienda, los precios de la vivienda. [...] allí donde hay demanda de alquiler hay presión en el precio del alquiler, se tensiona el mercado de la vivienda. Lógicamente, nuestra vida no tiene nada que ver con la zona de Madrid, Guadalajara y grandes ciudades donde vemos que el hecho de vivir en una ciudad y el extrarradio eso es... un perfil vulnerable. (Responsable sindical)

- **Asilamiento social:** Los jóvenes también experimentan un aislamiento significativo exacerbado por la pandemia y la tecnología, lo que reduce su participación social.

nos estamos encontrando muchos jóvenes que teniendo no perteneciendo a dificultades económicas o perteneciendo a la familia más vulnerables o no son jóvenes que por la pandemia, por todo el tema de nuevas tecnologías y demás factores, son jóvenes que no tienen ningún apoyo de sus iguales, no tienen absolutamente ninguna participación social y están un poco un poco aislados. (Responsable Tercer Sector)

- **Desprotección y tutela.** Algunos jóvenes, especialmente aquellos de familias de origen migrante o con problemas económicos y de adicciones, a menudo entran en sistemas de tutela debido a la incapacidad de sus familias para proporcionar un entorno seguro.

Se están dando a veces situaciones también de desprotección con los menores que están siendo objeto también de tutela. Llegan las familias, hay una falta de recursos económicos para asumir el cargo de ese menor y complicándose con situaciones también a lo mejor de adicciones. Nosotros gestionamos también un centro de acogida donde tenemos varios casos que provienen también de familias inmigrantes. Entonces sí que se pueden producir, tampoco es la generalidad por supuesto, pero sí que son condiciones que generan otras más graves y de desprotección por varios factores. (Responsable Tercer Sector)

Hay complicación en el tema de que a lo mejor siguen indocumentados, sin poder acceder al mercado laboral con una documentación legal y unido a lo que es el trauma de tener que dejar lo tuyo o de venir de una guerra con algún tipo de adicción al alcohol o... Y luego esa de protección de esos menores que acaban siendo tutelados, no es por problemas de que no hayan generado vínculo con sus familias ni nada, sino porque el entorno tampoco es demasiado favorable para que esos niños tengan esa situación de protección que debe tener un menor. (Responsable Tercer Sector)

- **Absentismo como alarma:** El absentismo escolar es un indicativo de problemas más profundos en el hogar, a menudo relacionados con la negligencia o carencias en el cuidado.

A nosotros nos llegan ya derivados todos los niños por parte de bienestar social, pero sí que se están detectando mucho en el tema educativo. Los colegios detectan esa situación de desamparo porque faltan al colegio, porque no llegan los niños aseados... El absentismo a veces es una voz de alarma de que está pasando ahí algo. (Responsable Tercer Sector)

Desde el **punto de vista de género**, las mujeres, particularmente aquellas que son cabezas de familias **monomarentales**, enfrentan dificultades significativas para acceder a empleo y vivienda adecuada, exacerbadas por la falta de apoyo de sus parejas o ex-parejas. En este sentido, algunos datos apuntan a que las familias monoparentales se presentan como un tipo de hogar que va en aumento y con un gran impacto en la futura vida adulta, siendo más probable ser pobre si se crece en ellas (XIV Informe sobre el Estado de la Pobreza, 2024, EAPN³).

³ Fuente: https://www.eapn.es/ARCHIVO/documentos/documentos/1717599719_informe_arope_resumen_ejecutivo_2024.pdf

Nosotros dentro de ese proyecto encontramos sobre todo mujeres con menores, o sea, familias monoparentales donde hay una mujer y el marido o la expareja no se hace cargo de la situación. (Responsable Tercer Sector)

Por otra parte, se detecta un incremento en las usuarias mujeres en los **recursos residenciales**:

Es verdad que la persona que solicita ayuda en general en todos los proyectos de Cáritas es la mujer, porque es la cabeza de familia la que viene. Y vemos que en recursos residenciales, que históricamente siempre ha sido el hombre, ahora empieza ya a aumentar el perfil de la mujer. (Responsable Tercer Sector)

2. El impacto de las crisis

Las sucesivas crisis socioeconómicas, desde la pandemia de COVID-19 hasta la guerra en Ucrania y la inflación resultante, han exacerbado la vulnerabilidad. Algunos discursos reflejan un **incremento en el número de familias** que requieren ayuda, incluyendo perfiles que previamente no necesitaban asistencia. Esto sugiere un empeoramiento general de las condiciones socioeconómicas.

ha aumentado el número de familias que atendemos; estamos atendiendo nuevos perfiles y, además, familias que previamente, antes de la pandemia, y todos los acontecimientos que hemos vivido recientemente... es decir, ya se encontraban en situación de vulnerabilidad y ahora tienen más necesidades y, sobre todo, más prologadas en el tiempo, más cronificadas. Tenemos nuevas familias, gente que antes pagaba su recibo de la luz y llegaba hasta aquí, pero ahora ya no puede pagar la luz. (Responsable Tercer Sector)

De hecho hay familias que nos han contado que priorizan qué hacer, si calentarse o comer, sobre todo el año pasado. Desde antes de la pandemia ya se notaba que la gente estaba tocada, la gente necesitaba volver a una normalidad pero mirando siempre hacia atrás. ¿Hacia dónde voy a poder encaminar mi día a día y dónde voy a encontrar ese trabajo? Hemos estado haciendo un pequeño análisis de datos y la diferencia desde el año 2020 hasta hoy ha sido que todos los servicios los hemos incrementado. Hay más personas solicitando ayuda y estamos viendo que también nos estamos poniendo el foco, en que también hay más mujeres que están pidiendo ayuda. Sobre todo mujeres solas. Algunas también con caras familiares pero no compartidas. (Responsable Tercer Sector)

Así, la **concatenación de crisis** ha dificultado significativamente que las familias mantengan o mejoren sus condiciones de vida. La incertidumbre económica y el aumento de los costos básicos han creado barreras casi insuperables para muchas personas. Además, existe una gran incertidumbre sobre el futuro.

Desde antes de la pandemia ya se notaba que la gente estaba tocada... la diferencia desde el año 2020 hasta hoy ha sido que todos los servicios los hemos incrementado. Hay más personas solicitando ayuda. (Responsable Tercer Sector)

Hay familias que se encontraban antes en una situación normalizada y ahora... necesitan apoyo de organizaciones como Cruz Roja, administraciones y otras entidades. (Responsable Tercer Sector)

VIII.SERVICIOS SOCIALES DE ATENCIÓN PRIMARIA

1. Marco institucional de Servicios Sociales

En Castilla-La Mancha, la organización y gestión de los Servicios Sociales recae en la Consejería de Bienestar Social, en coordinación con las corporaciones locales y con la colaboración del Gobierno de España y la Unión Europea. La financiación se articula principalmente a través del *Plan Concertado de Prestaciones Básicas*, que establece anualmente las cuantías y porcentajes de cofinanciación entre las tres administraciones. Los municipios de mayor tamaño suscriben convenios directos, mientras que los de menor población (menos de 3.500 habitantes) se integran en convenios supramunicipales que agrupan varios territorios.

En este marco, los municipios de **Tarancón, Quintanar del Rey y Motilla del Palancar** cuentan con equipos de Servicios Sociales de Atención Primaria que constituyen la puerta de entrada al sistema de protección social. Estos equipos reúnen perfiles diversos —trabajadores/as sociales, educadores/as sociales, personal administrativo y técnicos especializados— y combinan funciones de atención básica con programas de inclusión y apoyo a colectivos vulnerables.

En cuanto a proyectos, destaca el *Proyecto Piloto Itinerarios de Inclusión Social “Construir para volver a ser”*, formalizado a finales de 2021 mediante un convenio entre la Administración General del Estado (Secretaría de Objetivos y Políticas de Inclusión y Previsión Social) y la Consejería de Bienestar Social de Castilla-La Mancha, en el marco del *Plan de Recuperación, Transformación y Resiliencia*. Su objetivo es desarrollar itinerarios individualizados de inclusión social con personas en situación de vulnerabilidad o exclusión, reforzando la labor de los Equipos de Servicios Sociales de Atención Primaria mediante un enfoque interdisciplinar y coordinado con programas de empleo, entidades públicas y organizaciones sociales. El proyecto se implementó en quince áreas de servicios sociales de la región, entre ellas Tarancón, Quintanar del Rey y Motilla del Palancar, e incorporó nuevas metodologías para evaluar el impacto de la intervención.

Por otra parte, el Tercer Sector en Castilla-La Mancha accede a **convocatorias de financiación** destinadas a proyectos de interés general con fines sociales, sufragados con cargo a la asignación tributaria del IRPF y del Impuesto sobre Sociedades. Estas subvenciones buscan dar respuesta a necesidades específicas de asistencia social de personas en situación de pobreza, exclusión o vulnerabilidad, y se articulan en ámbitos como la inclusión social, el voluntariado y la participación, la atención a la infancia y la familia, la promoción de la autonomía personal y la dependencia, la inclusión y accesibilidad de las personas con discapacidad, la mejora de la calidad de vida de las personas mayores, la juventud, la igualdad de género y la prevención de la LGTBI-fobia, así como la atención a situaciones de vulnerabilidad vinculadas a factores de salud.

Servicios sociales de los municipios de estudio (2024)

En el marco descrito, los municipios de Tarancón, Quintanar del Rey y Motilla del Palancar cuentan con equipos de Servicios Sociales de Atención Primaria que, con diferentes dimensiones y recursos, garantizan la atención de proximidad a la ciudadanía.

En **Tarancón**, los Servicios Sociales disponen de un equipo amplio y diverso, integrado por coordinador/a, personal administrativo, varias trabajadoras sociales y educadoras sociales, además de perfiles especializados como psicóloga, técnico/a de empleo, técnico/a en inclusión social, personal para programas de acogida, ayuda a domicilio, viviendas tuteladas y proyectos de vivienda. Este equipo desarrolla funciones clave de información y asesoramiento sobre prestaciones sociales, detección y diagnóstico de necesidades, elaboración y seguimiento de planes de atención individual o familiar, acompañamiento y mediación en los procesos de intervención, así como la derivación a recursos especializados. Entre sus responsabilidades destacan también la coordinación interdisciplinar, la gestión y evaluación de programas, la complementariedad con el sistema sanitario y con entidades sociales, la promoción de la participación comunitaria y la recogida sistemática de datos para la planificación y mejora de los servicios. En conjunto, constituye un recurso esencial para la atención integral y la articulación de las políticas sociales en el municipio.

En **Quintanar del Rey**, los Servicios Sociales de Atención Primaria se orientan a ofrecer apoyo y asistencia a toda la población. La plantilla está compuesta por dos trabajadores/as sociales, dos educadores/as de calle, tres educadoras sociales y una persona auxiliar administrativa. Sus principales líneas de actuación abarcan la ayuda a domicilio y el apoyo a la unidad convivencial, el alojamiento alternativo para situaciones de emergencia, programas de prevención e inserción para colectivos en riesgo y la promoción de la solidaridad y la cooperación social. El ayuntamiento complementa este trabajo con actividades y programas específicos que fortalecen la inclusión y el bienestar de la comunidad.

En **Motilla del Palancar**, los Servicios Sociales se organizan a través del Plan Concertado de Prestaciones Básicas de Servicios Sociales de Corporaciones Locales. El equipo está formado por una coordinadora/trabajadora social, un/a técnico/a de inclusión social, una educadora social y una persona auxiliar administrativa. Entre las actividades que desarrollan destacan la información y orientación sobre prestaciones sociales y otros sistemas de protección, la valoración de necesidades y el acompañamiento a las familias, la atención a unidades de convivencia en dificultad, la prestación de ayuda a domicilio para personas dependientes y el alojamiento temporal en casos de urgencia social. En este contexto, los servicios sociales municipales representan la red de referencia en la zona, proporcionando una respuesta integral y adaptada a las necesidades de su población.

2. Necesidad de mayor dotación económica general y refuerzo de plantillas

Los equipos de Servicios Sociales de Atención Primaria afrontan un escenario de creciente complejidad marcado por el aumento poblacional, la llegada de nuevos perfiles de usuarios y la aparición de programas de inclusión que, aunque necesarios, pueden generar una mayor carga de trabajo (coordinación de profesionales, nuevas metodologías, etc.) si no vienen lo suficientemente bien acompañados de un refuerzo proporcional en recursos estables.

En este contexto, una de las principales necesidades señaladas por profesionales y entidades es la **ampliación de recursos económicos y humanos**, con refuerzos de plantilla que permitan dar respuesta de manera adecuada y sostenida a la demanda creciente.

¿Cómo está preparada para para asumir este crecimiento? A veces los servicios sociales se sienten desbordados (Responsable Tercer Sector)

- eso se dice también de servicios sociales. He visto que falta personal, porque en definitiva son familias que están padres en un sitio, los hijos en otros y al final es el aumento de población progresivo. Yo desde que llevo en Quintanar ha ido progresando. Cuando empecé había 5000 habitantes y ahora hay 8000.

- yo creo que eso es sintomático. En formación no, pero muchos años... bueno, ahora también hago orientación, pero como estoy más metido en formación... Muchos años he hecho orientación laboral y ahora todos los programas llevan orientación laboral, todas las políticas activas de empleo y es como "vienes, fichas, firmame, estoy aquí diez minutos y vete". O sea lo que es orientación laboral de "me voy a sentar contigo, vamos a trabajar"... no hay, nos venos sobrepasados, no da tiempo

- no da tiempo

- [...] los propios orientadores y las orientadoras no da más de sí.

- Yo lo que veo es sobresaturación de lo que estamos hablando, de los distintos servicios

- claro, hay como mucha buena voluntad de programas, pero luego no hay unos recursos humanos que sustenten eso (Conversación Grupo de Discusión)

Además de la incorporación de más profesionales y con perfiles más variados, también se menciona el trabajo previo que se tiene que hacer desde la "base". Así, consideran que **la base suele estar sobrecargada** y que la dedicación que conlleva la incorporación de nuevos proyectos, programas y perfiles no ve sus frutos cuando no existe continuidad:

digamos que te dan a elegir porque, claro, el presupuesto es finito. Entonces, o psicólogo, o educador, o ETI, o trabajador social. Entonces (dices) voy a intentar...(te preguntas) qué necesidad tienes ahora mismo. [...] Pero dices... formas..., o sea, tienes ese profesional, que hasta que esa persona empieza también a correr... claro, depende de tu trabajo previo de siempre, como la base. Siempre nos quejamos de lo mismo, somos muy quejicas: de la base está todo. [...]. Se carga mucho a la base para luego empezar a hacer proyectos, programas, perfiles que luego con el tiempo se van. (Coordinación Técnica Servicios Sociales municipales)

Entonces, imagínate como estamos la base de agotada, porque además ahora estamos participando en nuestro proyecto europeo de inclusión, las tres zonas también y [se decidió] que Quintanar no estaba preparado por la falta de personal, la problemática que había allí y demás, y dijeron que no, que adelante. Y bueno, pues yo...yo estoy agotada, literalmente estoy agotada, porque hay una demanda continua. (Coordinación Técnica Servicios Sociales municipales)

Desde las **entidades sociales** también se observa una necesidad apremiante de aumentar tanto los recursos económicos como humanos para poder responder a la creciente demanda. Asimismo, se destaca específicamente la urgencia de ampliar el número de plazas en los recursos residenciales.

Hemos hablado con ellos porque a ver, la situación es que si nosotros seguimos teniendo los mismos recursos no podemos dar respuesta a todas las necesidades. Primero porque todas necesidades son más caras, todo ha aumentado su precio y segundo porque hay más familias que necesitan ayuda, entonces... (Responsable Tercer Sector)

Creo que necesitamos más personal con diferentes perfiles profesionales para poder ayudar mejor y de manera más integral a las personas y por supuesto poder dar todos los recursos que tenemos. Que den la mejor respuesta posible. Necesitamos más plazas, porque el edificio es grande, pero la Junta no lo ve adecuado o no está conforme y no amplía plazas. Es igual que el ayuntamiento con los centros de alojamiento para personas sin hogar, o albergue. En una ciudad de 50 000 habitantes hay una media de entre 20 y 25 plazas. En Cuenca hay 10. Cada vez los casos se estancan más. Los servicios sociales llegan hasta donde llegan. (Responsable Tercer Sector)

Finalmente, se detecta la necesidad de contar con **recursos más especializados y profesionalizados**:

Necesitamos mayores recursos especializados. No somos un cajón desastre. Así no podemos acompañar y ayudar de verdad a una persona. Sin recursos profesionalizados, aunque nos deriven a mucha gente a nivel provincial y teniendo 10 plazas no podemos hacer milagros. [...] (Responsable Tercer Sector)

Por ejemplo, mediante la ampliación de plazas para personas sin hogar. También hay otros recursos como un centro de día, porque hay personas que están muy deterioradas y que ni siquiera van a poder mantenerse en un centro. Necesitan un centro de día, recursos para personas con enfermedades mentales, recursos para personas refugiadas y solicitantes de asilo, mayor número de plazas (Responsable Tercer Sector)

En definitiva, la percepción compartida por profesionales e instituciones es que los Servicios Sociales necesitan un refuerzo estructural para poder responder al incremento de la demanda en condiciones de calidad. No se trata únicamente de aumentar el número de profesionales, sino también de garantizar continuidad a los proyectos, diversificar perfiles, ampliar plazas residenciales y consolidar recursos especializados que permitan atender situaciones cada vez más complejas (personas sin hogar, solicitantes de asilo, salud mental, dependencia). Sin este respaldo, los equipos locales corren el riesgo de quedar desbordados, comprometiendo su capacidad de acompañamiento integral y sostenido a la población en situación de vulnerabilidad.

3. Necesidad de estabilidad de los programas

Otro de los retos señalados es la falta de estabilidad de los programas sociales. La dependencia de convocatorias anuales, licitaciones demoradas o subvenciones de duración limitada obstaculiza consolidar proyectos que han demostrado ser útiles y valorados, tanto por los equipos como por la población destinataria. Esta discontinuidad no solo afecta a las personas usuarias, que ven interrumpidos los procesos de acompañamiento, sino que también puede generar cierto desgaste entre los profesionales, llevados a comenzar de nuevo cada vez que un programa se suspende o se interrumpe su financiación.

En Tarancón gestionamos un proyecto de mediación de vivienda, pero está suspendido porque el ayuntamiento de Tarancón aún no ha sacado la licitación. Llevamos 10 años en este proyecto. Allí hacemos mediación, formación en temas de vivienda... para personas en riesgo de exclusión. Está incluido dentro de los programas de los servicios sociales del ayuntamiento de Tarancón. Los servicios sociales de Tarancón lo valoran muchísimo, pero el proyecto no tiene una estabilidad. Entonces, todos los años andamos con problemas para volver a activarlo. (Responsable Tercer Sector)

Entonces, sí que hemos tenido muchos programas que luego se han ido yendo, que han funcionado y eso han ido. Eso ¿desgasta a nivel profesional a los que estamos allí? Sí, sí, porque siempre empiezas...al final sí que llevas 20 o 30 y tantos años, que somos los más viejunos y estamos en el mismo sitio, somos planes concertados, que somos poblaciones grandes, pero se nota a nivel de programas. (Coordinación Técnica Servicios Sociales municipales)

en Motilla pues hemos tenido de todo. Lo que pedíamos y lo que no pedíamos lo teníamos también. Y siempre ha ido llegando, pero luego, al final, no tiene la subvención y se tiene que ir o...y te quedas ahí que, al final, te quemas. (Coordinación Técnica Servicios Sociales municipales)

Garantizar continuidad en los proyectos resulta clave para sostener los vínculos creados, dar coherencia a los procesos de inclusión y fortalecer la motivación de los equipos.

4. Necesidad de repensar los modelos de atención, acompañamiento e intervención

La necesidad de repensar los modelos de atención y acompañamiento aparece como un eje transversal en los discursos recogidos. Los enfoques actuales resultan insuficientes para responder a las transformaciones sociales y a la creciente complejidad de las situaciones de vulnerabilidad. Se plantea avanzar hacia **modelos integrales y personalizados**, que contemplen a la persona en todas sus dimensiones, potencien sus capacidades y no solo sus carencias, y refuercen la coordinación entre todos los agentes sociales implicados. Esto requiere también flexibilidad para adaptarse a contextos cambiantes y capacidad de respuesta ágil desde la administración.

[La atención integral es] Fundamental. Para seguir adelante y poder dar respuesta es llevar a cabo intervenciones integrales; tener a la persona, teniendo en cuenta toda su esfera, no sólo centrándonos en sus limitaciones sino en sus capacidades como centro de la intervención; analizar de forma constante las necesidades que existen y adaptarnos a ellas y coordinarnos todos los agentes sociales, porque de otra forma es imposible dar respuesta. (Responsable Tercer Sector)

Y luego, todo tiene que ir acorde. Si contamos con unos fondos, pero la vida experimenta un aumento de precios, esos fondos tienen que experimentar un aumento en proporción para seguir dando respuesta porque si no sería imposible. Pero lo más importante es adaptarnos a las necesidades de cada momento y coordinarnos con todos los agentes sociales. Sin eso, sería imposible dar respuesta. Cruz Roja.docx

Yo diría, más allá del dinero, recursos para que se pueda hacer una atención integral a las personas. Una persona no solo necesita una vivienda, no solo necesita tener unos meses x para poder mantener a la familia mientras encuentra un empleo. Necesitas una integralidad que muchas veces con los recursos que hay no se puede mantener. (Responsable Tercer Sector)

Desde las entidades sociales se considera que para ello es necesario una **labor de planificación** que, a veces, es compleja porque trabajan sobre lo inmediato o urgente:

*- Es verdad que trabajamos mucho en el día a día. Intentamos siempre planificar, pero muchas veces la prisa del trabajo... Lo tenemos ya como que nos vamos planificando con un margen, pero muchas veces no puedes.
- Como yo lo veo, si nos centramos en las personas que atendemos, en nuestra organización tenemos una planificación, porque con todas ellas establecemos planes personalizados de intervención. Eso pasa por una planificación, un acuerdo entre ambas partes, un compromiso por parte del usuario y [a entidad]. Pero bueno, también es verdad que damos respuesta a la emergencia. (Responsable Tercer Sector)*

Por su parte, a **nivel organizativo u operacional**, también se considera necesario que los Servicios Sociales puedan atender a las personas usuarias con mayor agilidad de manera presencial y con intervenciones de tipo más comunitario. Se podría pensar que el incremento de recursos económicos y humanos podría favorecer estas acciones:

Ser más cercano implica no tener que condicionar una cita a una semana o un mes. A lo mejor, una urgencia se puede tratar en un día o dos, pero cuando la persona pide la cita no es para que se alargue en el tiempo, porque verdaderamente la persona tiene una situación extrema y hay que darle una solución. A veces tiene que ser inmediata y no siempre tiene que recaer en las entidades sociales. Toda la administración debe ser un engranaje que funcione de tal manera que cuando salte A, o B, salte también C. Hay personas que se quedan sin esa respuesta. (Responsable Tercer Sector)

Además, creo que los servicios sociales no deben estar teletrabajando. No es como una teleconsulta, sino una gestión administrativa. Los servicios sociales deben estar en los barrios, deben estar en los pueblos y deben estar cerca de las personas. Cuando estamos detrás del teléfono es muy difícil estar cerca de las personas. (Responsable Tercer Sector)

5. Necesidad de reforzar la coordinación y la colaboración entre instituciones

Existe una coordinación operativa valorada positivamente entre profesionales y recursos locales, tanto públicos como del Tercer Sector. No obstante, se identifican márgenes de mejora en la **interoperabilidad interterritorial** y en la existencia de **protocolos comunes** que aseguren la continuidad de la atención cuando las personas se desplazan entre comunidades autónomas (especialmente con Comunidad Valenciana y Madrid) y entre sistemas (Servicios Sociales, Educación y Sanidad). Disponer de circuitos estandarizados de derivación y retorno de información, con referentes claros y garantías de protección de datos, facilitaría esa coordinación.

- *a nivel de Servicios Sociales es que siempre...cuando un expediente...se trata de una familia que está en vulnerabilidad, que sabemos que necesita recursos nos ponemos en contacto con Servicios Sociales de la zona a donde se han trasladado.*
- *Hay un sistema en Castilla-La Mancha. Por ejemplo, en Motilla, que hay mucha gente que se va a Valencia, limítrofe con Valencia, hablamos con Servicios Sociales, está claro, pero ya es más por voluntad de los profesionales, que a nivel político*
- *más por voluntad*
- *el trabajo se queda en ese programa y a nivel de Castilla-La Mancha, si es una familia que está en Quintanar y se va [a otro sitio fuera], si están en el sistema lo pueden ver y trasladar el expediente y toda la información se va, o viceversa*
- *pero con Valencia no. Sí que está pasando mucho con la Comunidad Valenciana*
- *y con Madrid*
- *a nivel educativo pasa lo mismo*
- *claro, y a nivel sanitario (Conversación Grupo de Discusión)*

En el ámbito educativo, se relatan dificultades para asegurar el seguimiento de menores en riesgo cuando se producen traslados fuera del ámbito autonómico. Aunque la **iniciativa de los equipos** permite, en ocasiones, localizar y reenganchar a las familias, persisten **limitaciones en los sistemas de información** y en los canales de coordinación interautonómica, lo que incrementa el riesgo de períodos sin escolarización efectiva.

El año pasado me pasó un caso, de una familia que venía de Palencia, las niñas eran de coles, eran absentistas, la madre no las llevaba al cole muchos días y cuando se les hace un seguimiento un poco más exhaustivo, pues se cambian de sitio otra vez. Entonces se fueron a Valencia. Lo supimos porque sabíamos que tenían familia allí y al

final fue de buena voluntad, de decir: voy a ver dónde están estas chiquillas, que llevan ya un mes y no hemos recibido noticias de ningún centro. Entonces, llamando a los centros, "¿ha llegado una familia?". Al final logramos dar por la zona en la que podían estar y allí se pusieron en contacto con los Servicios Sociales y ya contactaron con la familia, pero que muchas veces es buena voluntad de decir "voy a hacer una investigación, a ver dónde están estas chiquillas, que están desescolarizadas". (Orientación IES)

- nosotros tenemos una aplicación en la que cualquier movimiento que se hace entre provincias o diferentes localidades aparece de un centro a otro, pero cuando salen fuera de la localidad ya no hay seguimiento. Y, además, la mayoría de estos alumnos, que son alumnos que, bueno, pues que deberías llevar un seguimiento, porque probablemente cuando llegan a un sitio nuevo no se escolarizan, pues no se les puede llevar un seguimiento. Entonces te pueden desaparecer, incluso tú los tienes en tu sistema porque no sabes...
 - hasta donde podemos llegar. Si podemos localizar al centro educativo, avisar
 - A veces han pedido informe
 - no llegan al otro centro, te piden informe y se mandan por correo, pero muchas veces se les pierde la pista
- (Conversación Grupo de Discusión)*

Para reforzar la coordinación y la colaboración institucional se sugiere avanzar hacia **mecanismos interterritoriales de continuidad** (protocolos de derivación y respuesta con plazos, referentes de contacto entre CCAA y sistemas), **interoperabilidad técnica** de la información con garantías de protección de datos y **espacios regulares de trabajo conjunto** (SS–Educación–Sanidad–Empleo), de modo que los traslados no interrumpan la atención ni el seguimiento de los casos.

6. Necesidades relacionadas con el Ingreso Mínimo Vital (IMV)

La falta de información accesible y comprensible sobre el IMV limita su alcance y efectividad. Es crucial implementar **campañas informativas claras y accesibles**, tanto presenciales como telemáticas, para asegurar que todas las personas elegibles conozcan sus derechos y el proceso para solicitar esta ayuda.

"Hemos detectado que muchas familias no están bien informadas sobre cómo solicitar el Ingreso Mínimo Vital y los requisitos necesarios para acceder a esta ayuda. Necesitamos campañas informativas más efectivas." (Responsable Tercer Sector)

Hay pocos avances. La verdad es que la prestación económica es buena, pero hay personas que todavía no han accedido a ella. El periodo de que se apruebe está sobrepasando meses y la dificultad también está en que hay que hacerlo todo telemáticamente. Presencialmente no se hace nada." (Responsable Tercer Sector)

Los **trámites administrativos** se perciben como excesivamente complejos y con una fuerte dependencia de la tramitación telemática, lo que supone una barrera añadida para familias con menos competencias digitales o sin acceso a medios tecnológicos. Simplificar el procedimiento y reforzar el acompañamiento resulta clave para evitar que personas vulnerables queden fuera del sistema.

El proceso de solicitud del IMV es muy complicado y muchas personas no pueden completarlo sin ayuda. Necesitamos simplificar los trámites y ofrecer más apoyo durante el proceso. (Responsable Tercer Sector)

Yo me acuerdo que hablaba, a título así informativo, hablaba con uno de los trabajadores sociales de la Seguridad Social de Motilla y en febrero sólo de Quintanar habían atendido a 400 personas. Entonces, ¿qué ha ocurrido? el ingreso mínimo vital desde junio del 2020 que se publica hasta el día de hoy han salido, si no me equivoco, 7 u 8 decretos. Cuando se ponen a valorar si tú lo has solicitado en tal fecha, a ver...¿se puede aprobar o no se puede aprobar? A lo mejor en ese momento no, pero con el siguiente sí, pero lo tendrían que hacer. Hay familias que lo han solicitado 8 o 10 veces. (Coordinación Técnica Servicios Sociales municipales)

La escasez de **personal** y **recursos** destinados a la gestión del IMV se traduce en retrasos prolongados en la resolución de solicitudes y en el pago de las prestaciones. Incrementar las dotaciones económicas y humanas permitiría agilizar la tramitación y asegurar que las ayudas lleguen con mayor eficacia y puntualidad.

El personal destinado a gestionar las solicitudes del IMV es insuficiente, lo que retrasa la aprobación y el pago de las ayudas. Necesitamos más recursos para agilizar estos procesos. (Responsable Tercer Sector)

no se dan tantos IMV, no entra tanta gente como se dijo. Al contrario, no. Digamos que...no hay tanto, no entran dentro del perfil, no se están resolviendo, ni se están aprobando IMV. (Coordinación Técnica Servicios Sociales municipales)

Una mejor **coordinación** entre los servicios sociales municipales, la Seguridad Social y otras entidades implicadas es fundamental para garantizar una atención integral. La integración de sistemas de información y la definición de protocolos comunes podrían evitar duplicidades, reducir lagunas y optimizar los recursos disponibles.

Es fundamental mejorar la coordinación entre los distintos servicios sociales e instituciones que intervienen en el proceso del IMV para ofrecer una atención integral y evitar duplicidades o lagunas en la asistencia. (Coordinación Técnica Servicios Sociales municipales)

Evaluar de manera continua el impacto del IMV permitirá identificar áreas de mejora y ajustar las políticas para maximizar su efectividad en la lucha contra la pobreza y la exclusión social. Esto incluye la recopilación de datos, análisis de resultados y la implementación de cambios basados en evidencia.

Es necesario realizar un monitoreo constante del impacto del Ingreso Mínimo Vital para ajustar las políticas y mejorar su efectividad en la reducción de la pobreza y la exclusión social." (Responsable Tercer Sector)

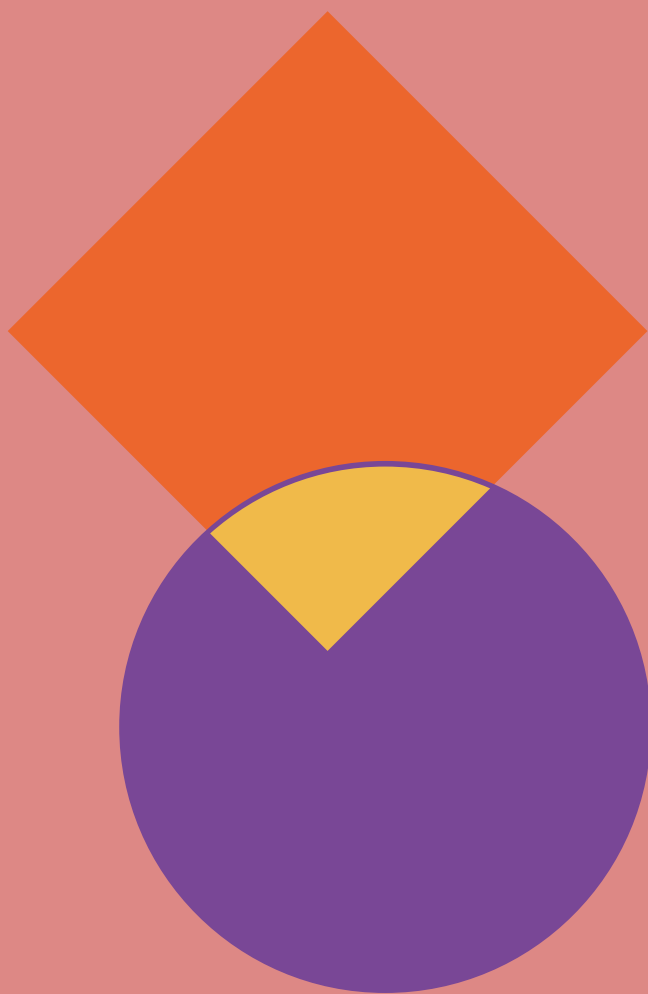
En Castilla-La Mancha, la sustitución del Ingreso Mínimo de Solidaridad (**IMS**) por el IMV ha generado situaciones de desprotección: algunas personas no cumplen los requisitos para acceder al IMV y, sin embargo, han perdido el recurso autonómico previo. Se subraya la importancia de que ambas prestaciones funcionen de manera complementaria para garantizar que nadie quede fuera de la red de apoyo.

en Castilla-La Mancha, cuando entra el IMV, el ingreso mínimo de solidaridad desaparece. Estamos suplantando uno por otro. ¿Qué pasa con ese ingreso? Porque hay gente que no llega al IMV porque no cumple las funciones y ya no tiene derecho a ningún ingreso. Es fundamental que ese tipo de recursos también complementen. En otras comunidades funciona así, pero en Castilla-La Mancha no. (Responsable Tercer Sector)

Desafíos de futuro ante la vulnerabilidad y su impacto en los servicios públicos

2023

Estudio cualitativo en el Eje Centro-Mediterráneo. Municipios con crecimiento poblacional que conectan Comunidades de Castilla-La Mancha, Madrid, y Valencia: Cuenca, Motilla del Palancar, Quintanar del Rey, Tarancón.



CREAMOS FUTURO 20/24

Ciudadanía inclusiva real

Empleo digno y de calidad

Vivienda accesible para tod@s

Educación en diversidad

Símetrías
FUNDACIÓN INTERNACIONAL